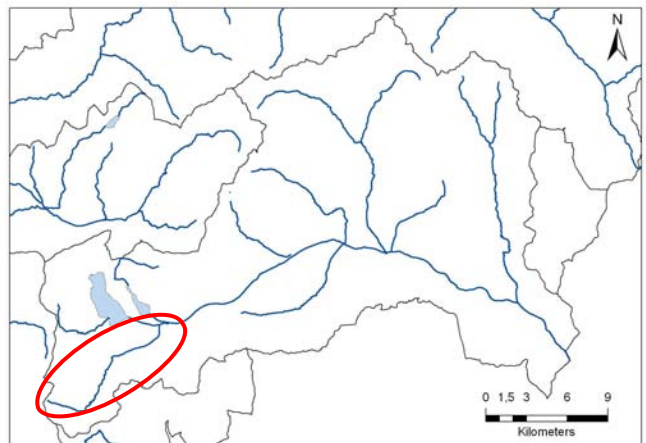
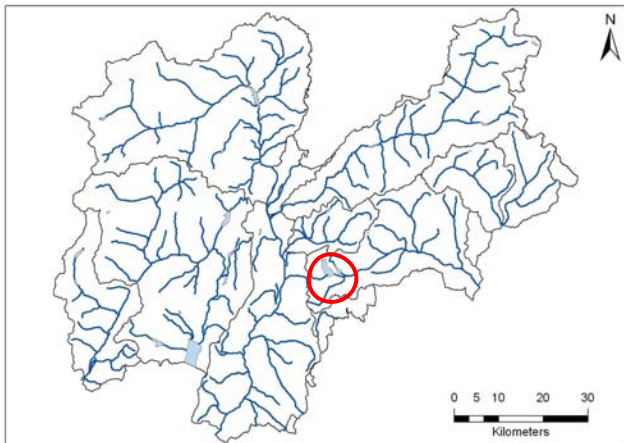


# Torrente Centa



| Codice RASTA | Area bacino (Kmq) | Lunghezza totale (Km) |
|--------------|-------------------|-----------------------|
| B001000000   | 33,7              | 12,9                  |

**Tabella 1: Punteggio, livello, giudizio IFF reale e relativo**

| Descrizione tratto |          |       |  |  |    | IFF reale |        |                   | IFF relativo |         |          |                   |
|--------------------|----------|-------|--|--|----|-----------|--------|-------------------|--------------|---------|----------|-------------------|
| Codice             | Data     | L (m) | Inizio tratto  | Fine tratto  | Sp | Punt      | Liv    | Giud              | CatFl        | Punt FP | Frel (%) | Frel giud         |
| CENT001d           | 2-lug-08 | 84    | Confluenza Centa in rio Vena                               | Briglia 1 e fine argini                                    | dx | 61        | IV     | scadente          | PD           | 285     | 21,4%    | scadente          |
| CENT001s           |          |       |  |  | sx | 61        | IV     | scadente          | PD           | 285     | 21,4%    | scadente          |
| CENT002d           | 2-lug-08 | 139   | Briglia 1 e fine argini                                    | Fino a fine vegetazione arborea in dx                      | dx | 161       | III    | mediocre          | PD           | 285     | 56,5%    | mediocre          |
| CENT002s           |          |       |  |  | sx | 161       | III    | mediocre          | PD           | 285     | 56,5%    | mediocre          |
| CENT003d           | 2-lug-08 | 245   | Fino a fine vegetazione arborea in dx                      | Fino a fine veg.riparia in sin                             | dx | 98        | IV     | scadente          | PD           | 285     | 34,4%    | mediocre-scadente |
| CENT003s           |          |       |  |  | sx | 161       | III    | mediocre          | PD           | 285     | 56,5%    | mediocre          |
| CENT004d           | 2-lug-08 | 553   | Fino a fine veg.riparia in sin                             | Fino a briglia 4, cambio morf. e vegetaz.                  | dx | 103       | III-IV | mediocre-scadente | PD           | 285     | 36,1%    | mediocre-scadente |
| CENT004s           |          |       |  |  | sx | 103       | III-IV | mediocre-scadente | PD           | 285     | 36,1%    | mediocre-scadente |
| CENT005d           | 2-lug-08 | 96    | Fino a briglia 4, cambio morf. e vegetaz.                  | Inizio argine in sin                                       | dx | 170       | III    | mediocre          | PD           | 285     | 59,6%    | mediocre          |
| CENT005s           |          |       |  |  | sx | 155       | III    | mediocre          | PD           | 285     | 54,4%    | mediocre          |
| CENT006d           | 2-lug-08 | 342   | Inizio argine in sin                                       | Briglia 6  | dx | 136       | III    | mediocre          | PD           | 285     | 47,7%    | mediocre          |
| CENT006s           |          |       |  |  | sx | 102       | III-IV | mediocre-scadente | PD           | 285     | 35,8%    | mediocre-scadente |
| CENT007d           | 8-lug-08 | 225   | Briglia 6  | Briglia 7, strada sterrata che si allontana dal            | dx | 116       | III-IV | mediocre-scadente | PD           | 285     | 40,7%    | mediocre          |
| CENT007s           |          |       |  |  | sx | 92        | IV     | scadente          | PD           | 285     | 32,3%    | scadente          |
| CENT008d           | 8-lug-08 | 273   | Briglia 7, strada sterrata che si allontana dal            | Fine sentiero, inizio strada sterrata come interruzione in | dx | 142       | III    | mediocre          | PD           | 285     | 49,8%    | mediocre          |
| CENT008s           |          |       |  |  | sx | 102       | III-IV | mediocre-scadente | PD           | 285     | 35,8%    | mediocre-scadente |
| CENT009d           | 8-lug-08 | 366   | Fine sentiero, inizio strada sterrata come interruzione in | Briglia 11, inizio argine sopraelevato                     | dx | 127       | III    | mediocre          | PD           | 285     | 44,6%    | mediocre          |
| CENT009s           |          |       |  |  | sx | 92        | IV     | scadente          | PD           | 285     | 32,3%    | scadente          |
| CENT010d           | 8-lug-08 | 216   | Briglia 11, inizio argine sopraelevato                     | Briglia 12, fine scarica inerti in dx                      | dx | 103       | III-IV | mediocre-scadente | PD           | 285     | 36,1%    | mediocre-scadente |
| CENT010s           |          |       |  |  | sx | 102       | III-IV | mediocre-scadente | PD           | 285     | 35,8%    | mediocre-scadente |
| CENT011d           | 8-lug-08 | 268   | Briglia 12, fine scarica inerti in dx                      | Briglia 14, inizio parco giochi in dx                      | dx | 73        | IV     | scadente          | PD           | 285     | 25,6%    | scadente          |
| CENT011s           |          |       |  |  | sx | 58        | IV-V   | scadente-pessimo  | PD           | 285     | 20,4%    | scadente          |
| CENT012d           | 8-lug-08 | 477   | Briglia 14, inizio parco giochi in dx                      | Ponte Caldonazzo   | dx | 66        | IV     | scadente          | PD           | 285     | 23,2%    | scadente          |
| CENT012s           |          |       |  |  | sx | 66        | IV     | scadente          | PD           | 285     | 23,2%    | scadente          |
| CENT013d           | 8-lug-08 | 248   | Ponte Caldonazzo   | Ponte nuovo Ischia lunga                                   | dx | 101       | III-IV | mediocre-scadente | PD           | 285     | 35,4%    | mediocre-scadente |
| CENT013s           |          |       |  |  | sx | 70        | IV     | scadente          | PD           | 285     | 24,6%    | scadente          |
| CENT014d           | 8-lug-08 | 201   | Ponte nuovo Ischia lunga                                   | Fine argine sin, fine industria                            | dx | 161       | III    | mediocre          | PD           | 285     | 56,5%    | mediocre          |

|          |           |      |  |  |    |     |        |                   |      |     |       |                   |
|----------|-----------|------|--|--|----|-----|--------|-------------------|------|-----|-------|-------------------|
| CENT014s |           |      |  |  | sx | 76  | IV     | scadente          | PD   | 285 | 26,7% | scadente          |
| CENT015d | 8-lug-08  | 135  | Fine argine nuovo sin, fine industria                        | Inizio vegetazione in sin dentro argine                      | dx | 186 | II-III | buono-mediocre    | FA   | 275 | 67,6% | buono             |
| CENT015s |           |      |  |  | sx | 95  | IV     | scadente          | FA   | 275 | 34,5% | mediocre-scadente |
| CENT016d | 8-lug-08  | 467  | Inizio vegetazione in sin dentro argine                      | Briglia 19, inizio meleto in dx                              | dx | 196 | II-III | buono-mediocre    | FA   | 275 | 71,3% | buono             |
| CENT016s |           |      |  |  | sx | 137 | III    | mediocre          | FA   | 275 | 49,8% | mediocre          |
| CENT017d | 8-lug-08  | 486  | Briglia 19, inizio meleto in dx                              | Fine secondaria in dx (circa Br23), fine urbanizzato rado in | dx | 102 | III-IV | mediocre-scadente | FA   | 275 | 37,1% | mediocre-scadente |
| CENT017s |           |      |  |  | sx | 102 | III-IV | mediocre-scadente | FA   | 275 | 37,1% | mediocre-scadente |
| CENT018d | 17-lug-08 | 226  | Fine secondaria in dx (circa Br23), fine urbanizzato rado in | Fine primaria in sinistra (circa br 24)                      | dx | 151 | III    | mediocre          | FA   | 275 | 54,9% | mediocre          |
| CENT018s |           |      |  |  | sx | 150 | III    | mediocre          | FA   | 275 | 54,5% | mediocre          |
| CENT019d | 17-lug-08 | 480  | Fine primaria in sinistra (circa br 24)                      | Fine griglia in sin (Br 25)                                  | dx | 175 | III    | mediocre          | FA   | 275 | 63,6% | buono-mediocre    |
| CENT019s |           |      |  |  | sx | 161 | III    | mediocre          | FA   | 275 | 58,5% | mediocre          |
| CENT020d | 17-lug-08 | 486  | Fine griglia in sin (Br 25)                                  | Inizio Acropark  | dx | 180 | III    | mediocre          | FA   | 275 | 65,5% | buono-mediocre    |
| CENT020s |           |      |  |  | sx | 130 | III    | mediocre          | FA   | 275 | 47,3% | mediocre          |
| CENT021d | 17-lug-08 | 306  | Inizio Acropark  | Ex-briglia 2   | dx | 220 | II     | buono             | FA   | 275 | 80,0% | buono             |
| CENT021s |           |      |  |  | sx | 185 | II-III | buono-mediocre    | FA   | 275 | 67,3% | buono             |
| CENT022d | 17-lug-08 | 267  | Ex-briglia 2   | Briglia 27   | dx | 200 | II-III | buono-mediocre    | FA   | 275 | 72,7% | buono             |
| CENT022s |           |      |  |  | sx | 180 | III    | mediocre          | FA   | 275 | 65,5% | buono-mediocre    |
| CENT023d | 17-lug-08 | 349  | Briglia 27   | Inizio tratto confinato, fine intrecciato                    | dx | 180 | III    | mediocre          | FA   | 275 | 65,5% | buono-mediocre    |
| CENT023s |           |      |  |  | sx | 160 | III    | mediocre          | FA   | 275 | 58,2% | mediocre          |
| CENT024d | 17-lug-08 | 411  | Inizio tratto confinato, fine intrecciato                    | Ponticciolo  | dx | 220 | II     | buono             | FA   | 275 | 80,0% | buono             |
| CENT024s |           |      |  |  | sx | 210 | II     | buono             | FA   | 275 | 76,4% | buono             |
| CENT025d | 17-lug-08 | 357  | Ponticciolo  | Briglia 28   | dx | 230 | II     | buono             | FA   | 275 | 83,6% | ottimo-buono      |
| CENT025s |           |      |  |  | sx | 220 | II     | buono             | FA   | 275 | 80,0% | buono             |
| CENT026d | 17-lug-08 | 154  | Briglia 28   | Fine intrecciato   | dx | 160 | III    | mediocre          | FA   | 275 | 58,2% | mediocre          |
| CENT026s |           |      |  |  | sx | 160 | III    | mediocre          | FA   | 275 | 58,2% | mediocre          |
| CENT027d | 17-lug-08 | 259  | Fine intrecciato   | Inizio rocce   | dx | 196 | II-III | buono-mediocre    | FS   | 250 | 78,4% | buono             |
| CENT027s |           |      |  |  | sx | 191 | II-III | buono-mediocre    | FS   | 250 | 76,4% | buono             |
| CENT028d | 17-lug-08 | 161  | Inizio rocce   | Fine rocce   | dx | 216 | II     | buono             | FS   | 250 | 86,4% | ottimo-buono      |
| CENT028s |           |      |  |  | sx | 164 | III    | mediocre          | FApr | 198 | 82,8% | buono             |
| CENT029d | 17-lug-08 | 122  | Fine rocce   | Fine rilevamento   | dx | 231 | II     | buono             | FS   | 250 | 92,4% | ottimo            |
| CENT029s |           |      |  |  | sx | 231 | II     | buono             | FS   | 250 | 92,4% | ottimo            |
| CENT030d | 17-lug-08 | 4494 | Fine rilevamento   | 1800 m.s.l.m.  | dx |     |        | n. r.             |      |     |       | n. r.             |
| CENT030s |           |      |  |  | sx |     |        | n. r.             |      |     | n. r. |                   |

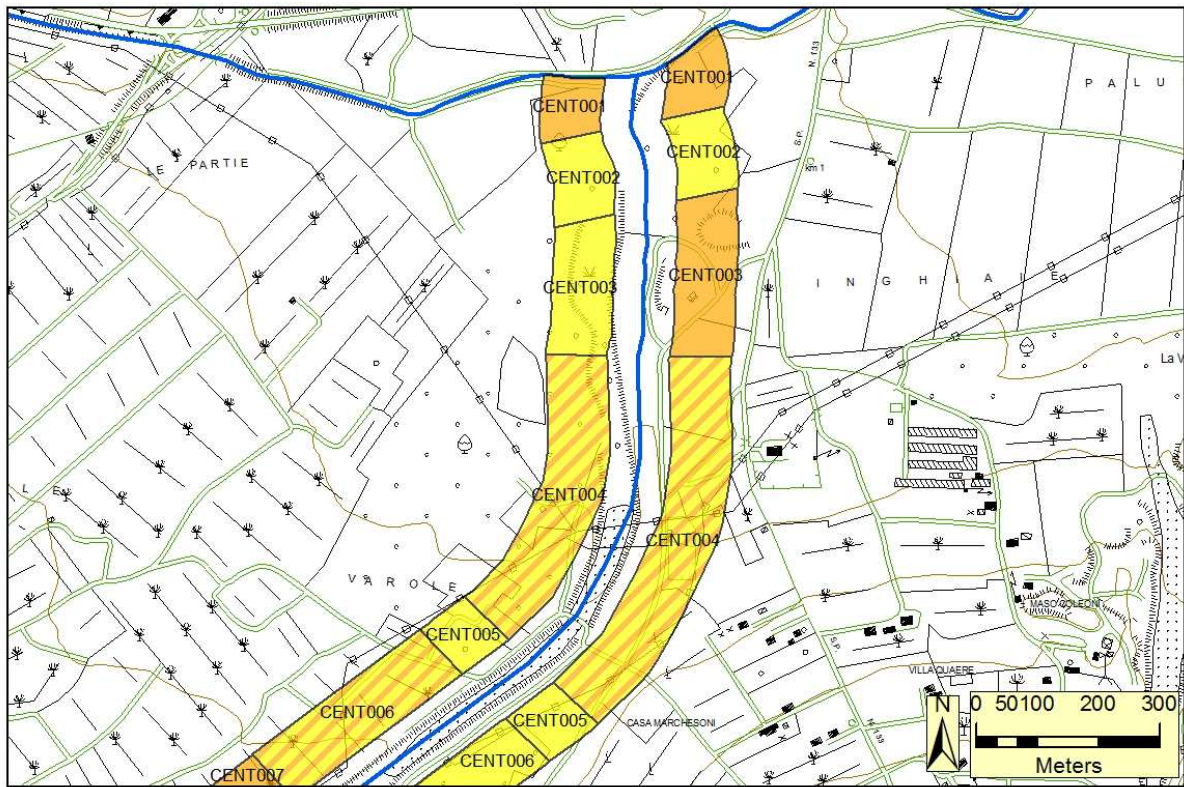


Figura 1a: Cartografia dei risultati IFF reale

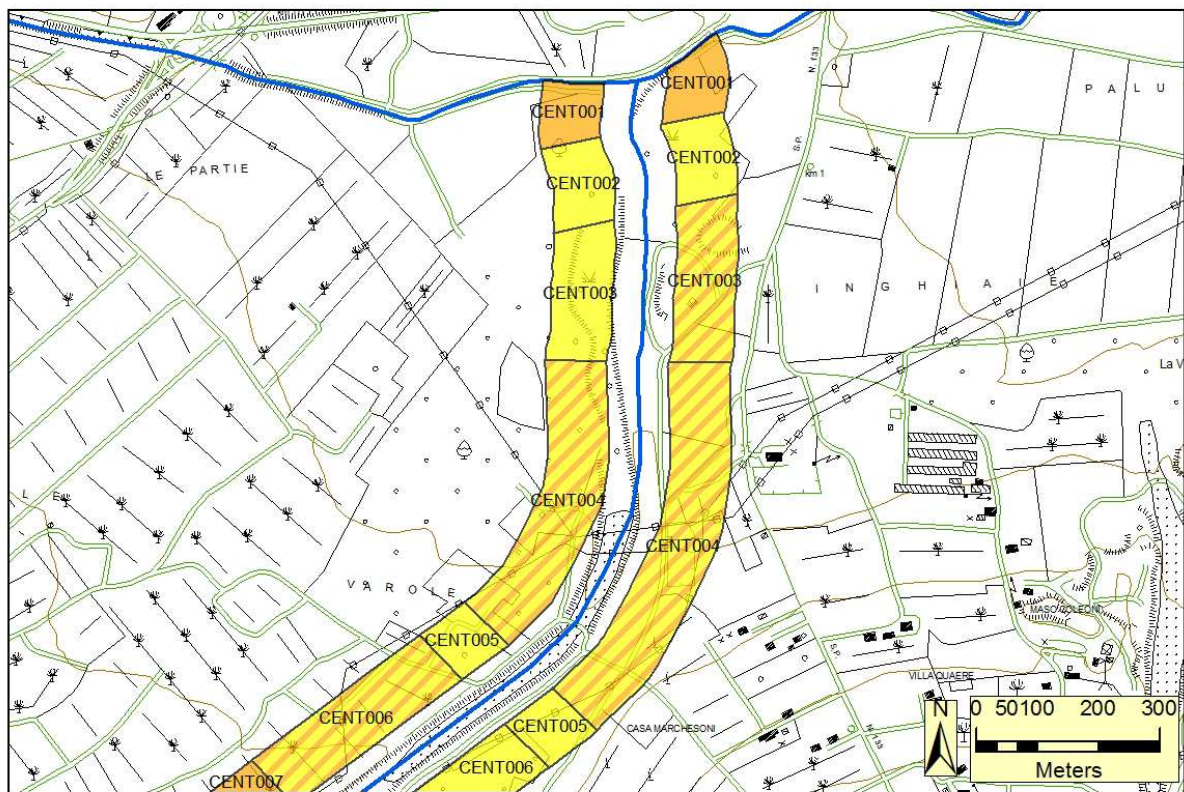


Figura 1b: Cartografia dei risultati IFF relativo



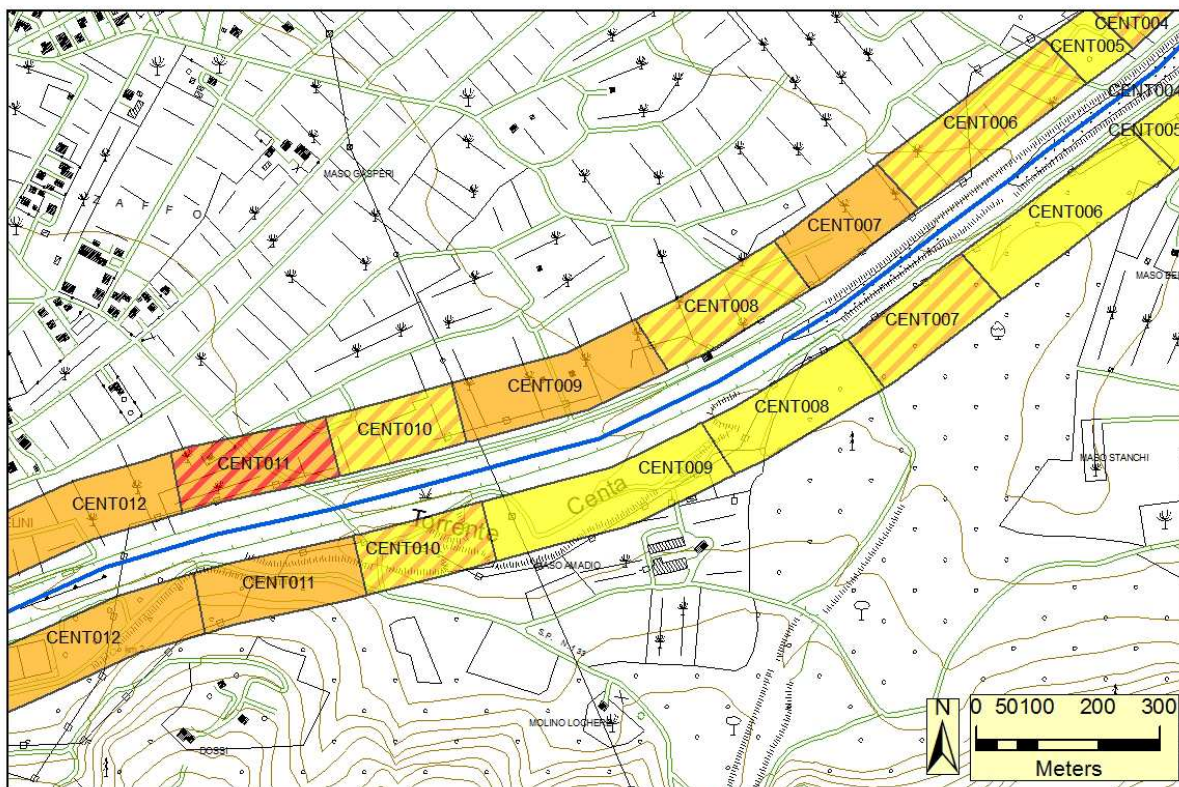


Figura 2a: Cartografia dei risultati IFF reale

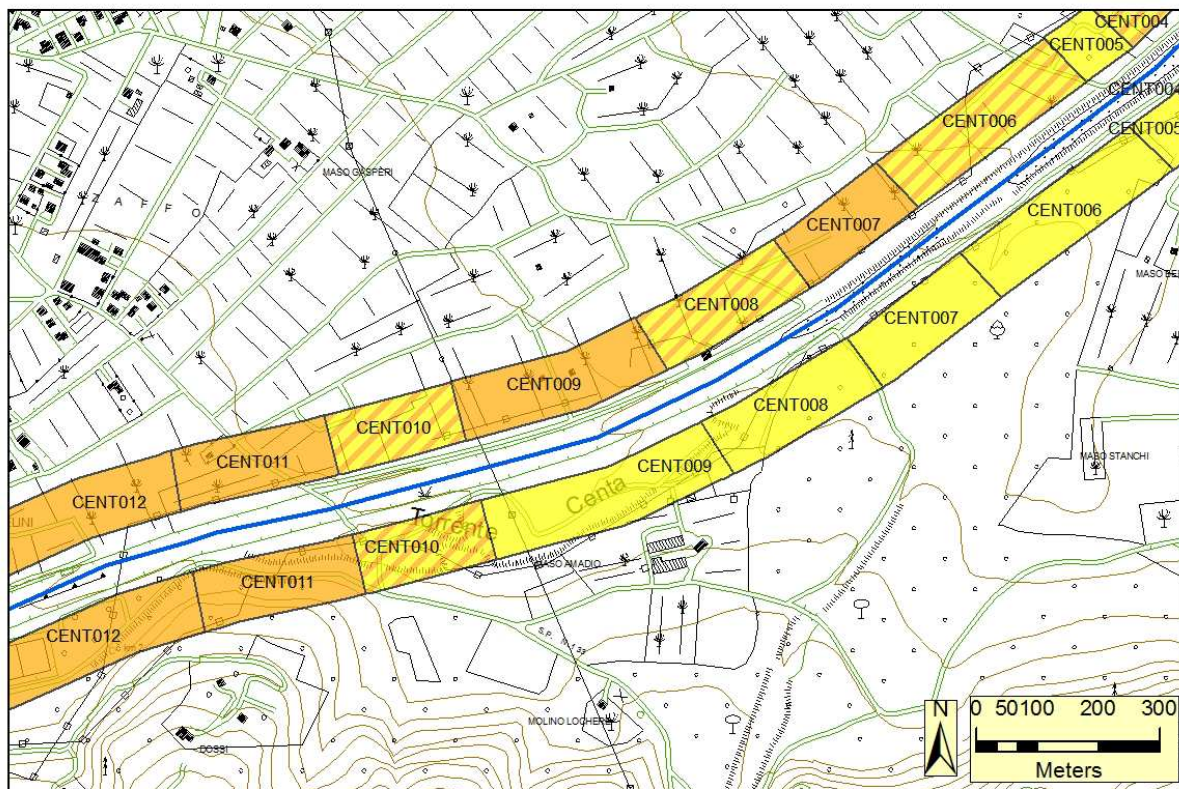


Figura 2b: Cartografia dei risultati IFF relativo



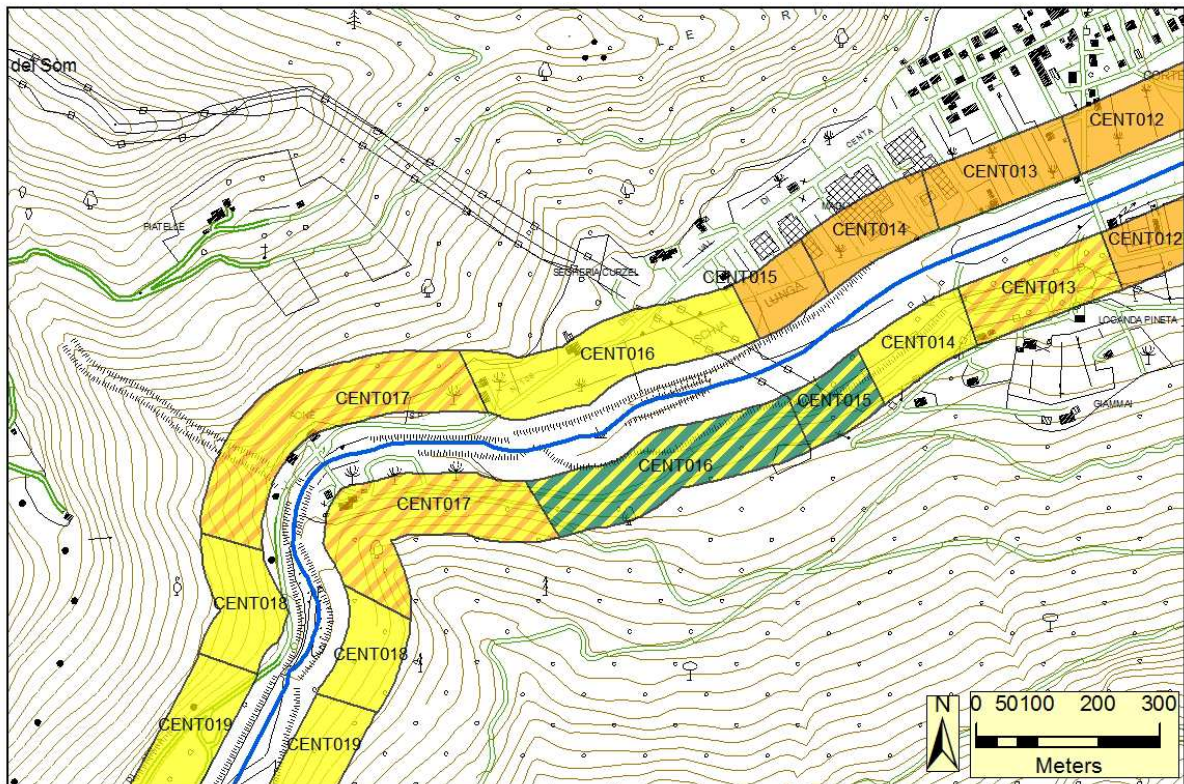


Figura 3a: Cartografia dei risultati IFF reale

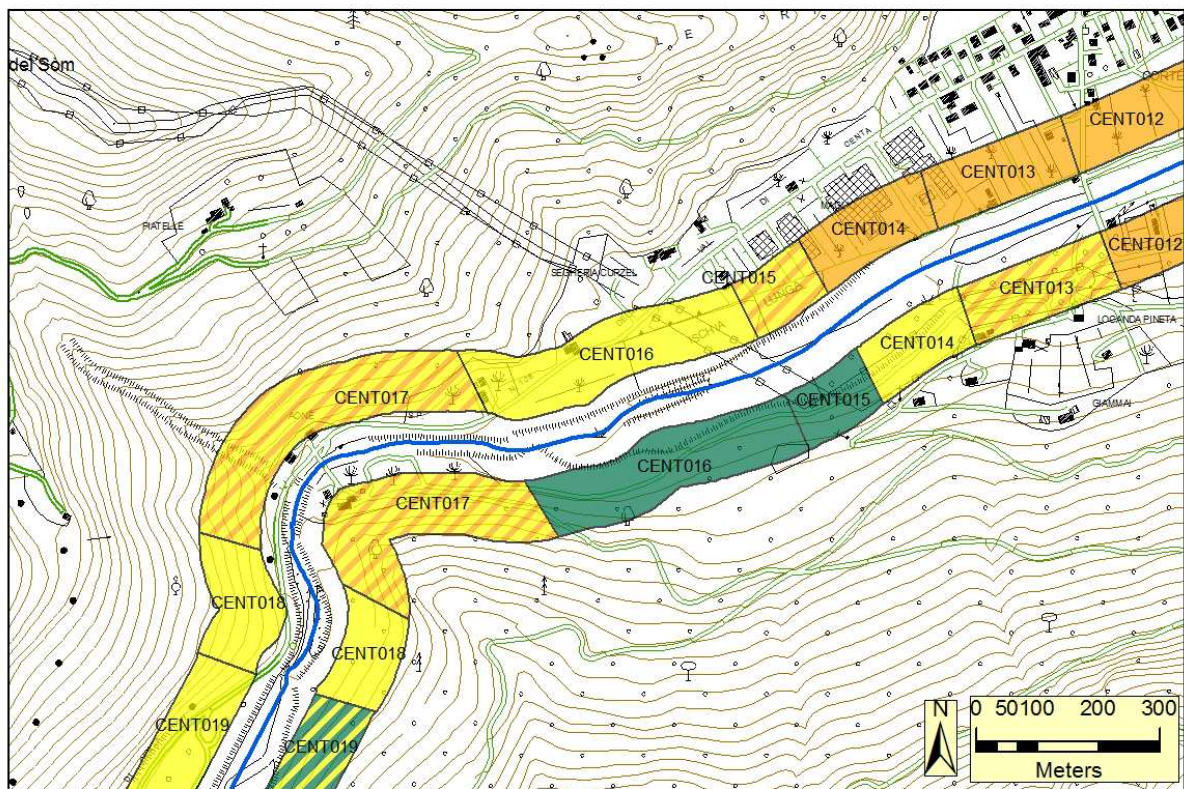


Figura 3b: Cartografia dei risultati IFF relativo



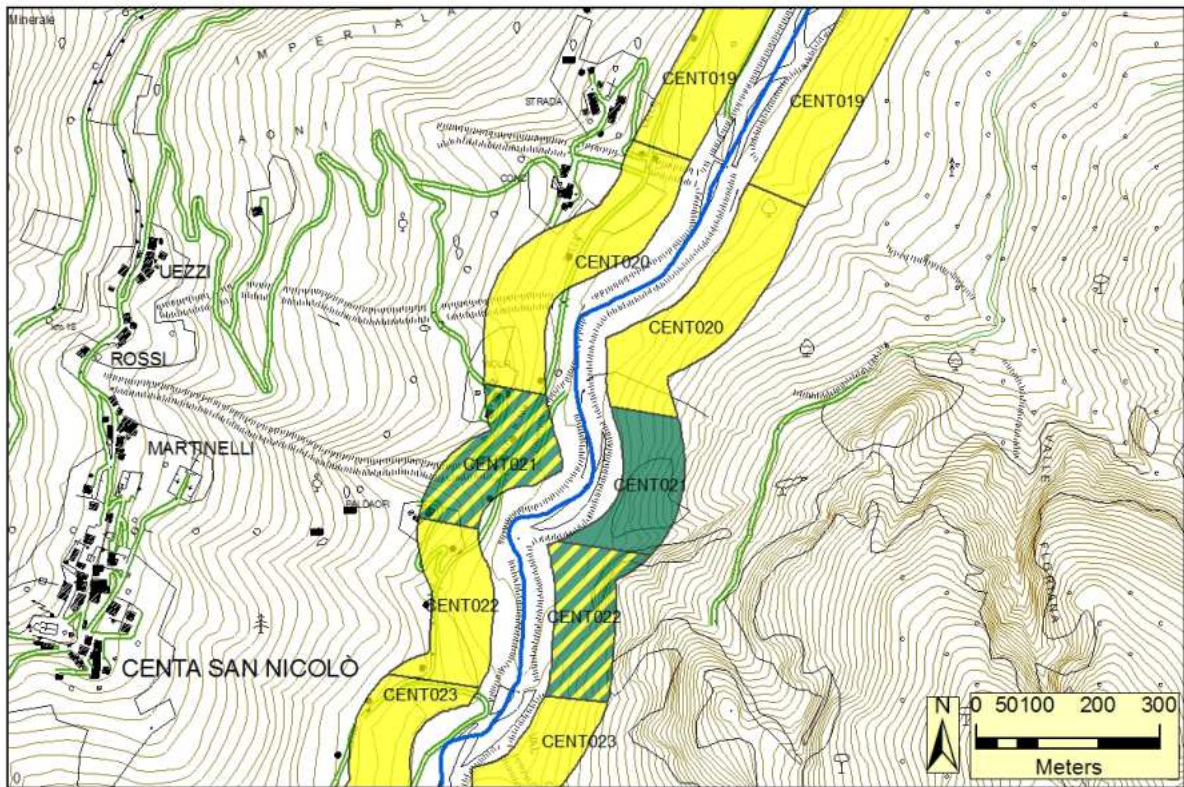


Figura 4a: Cartografia dei risultati IFF reale

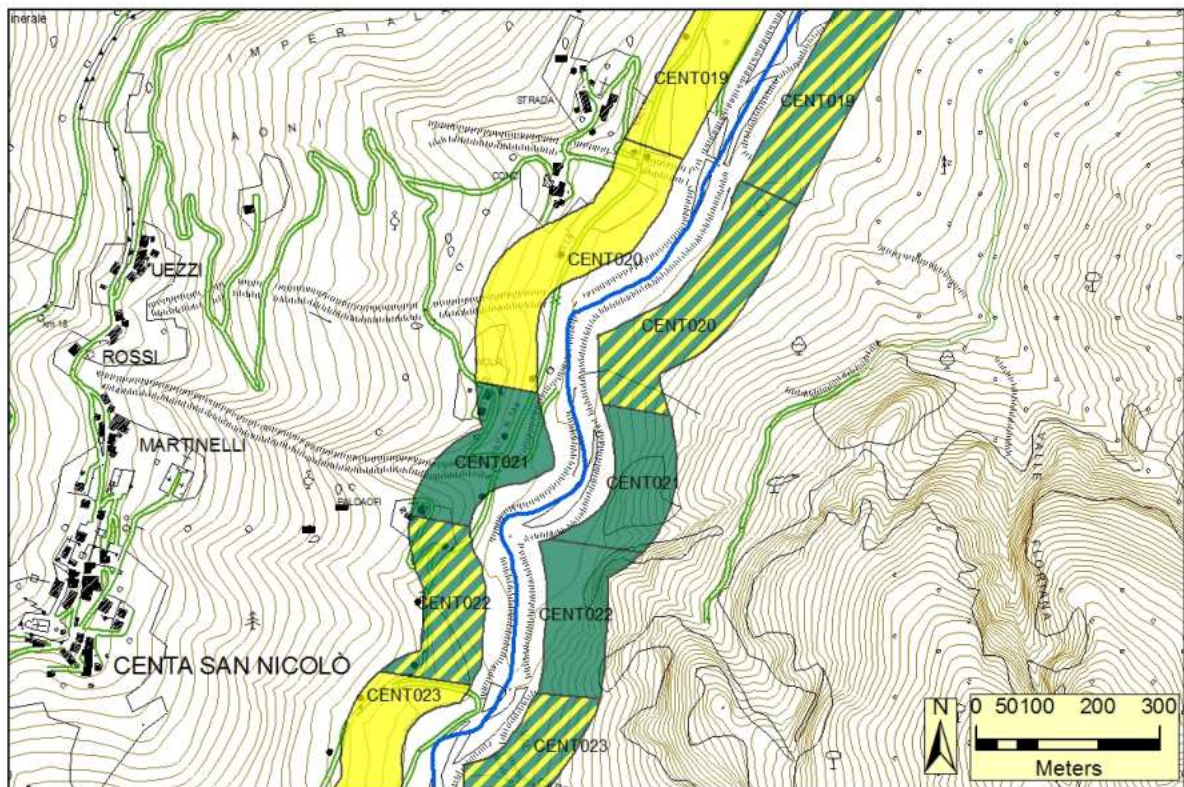


Figura 4b: Cartografia dei risultati IFF relativo



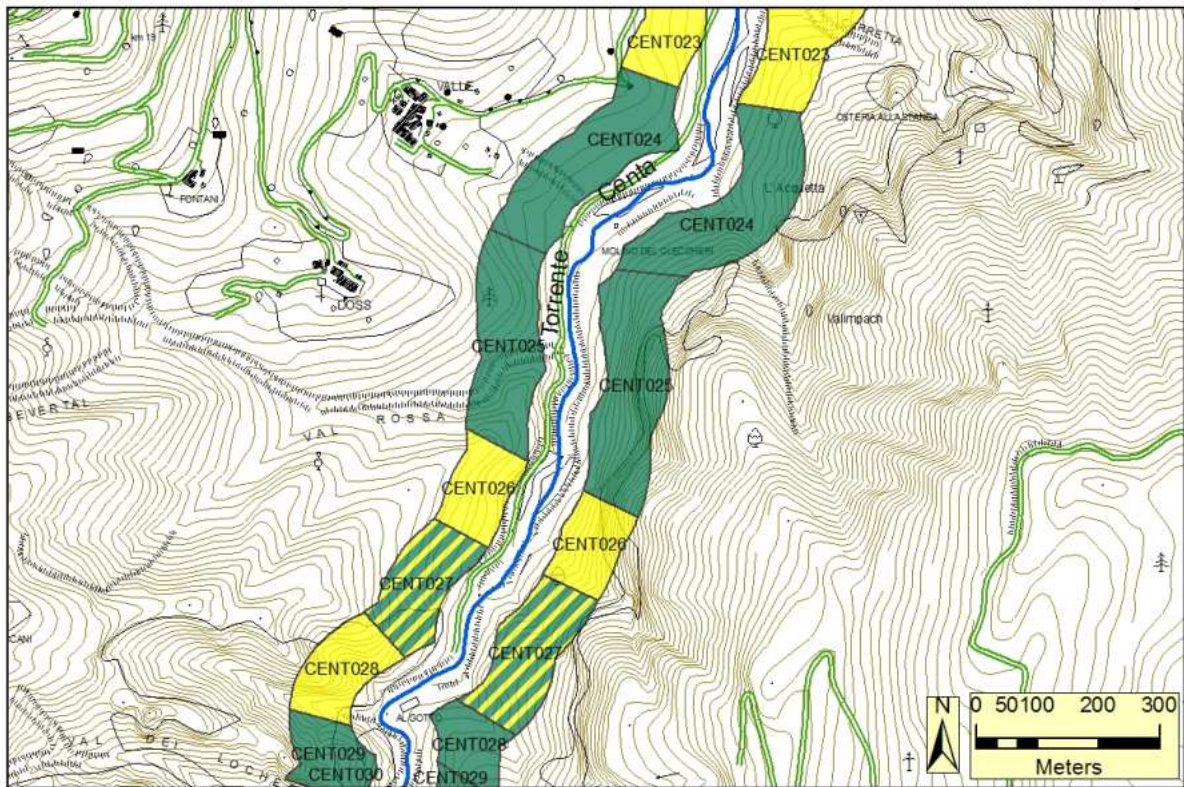


Figura 5a: Cartografia dei risultati IFF reale

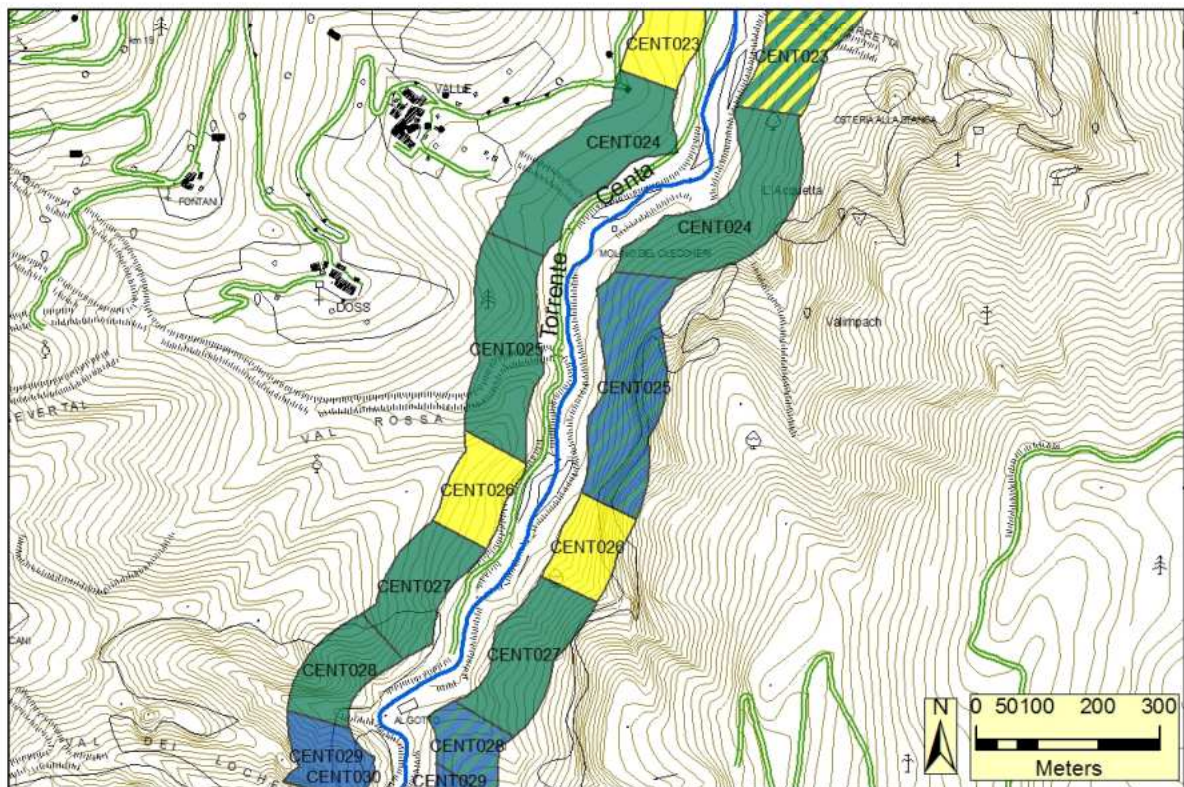


Figura 5b: Cartografia dei risultati IFF relativo



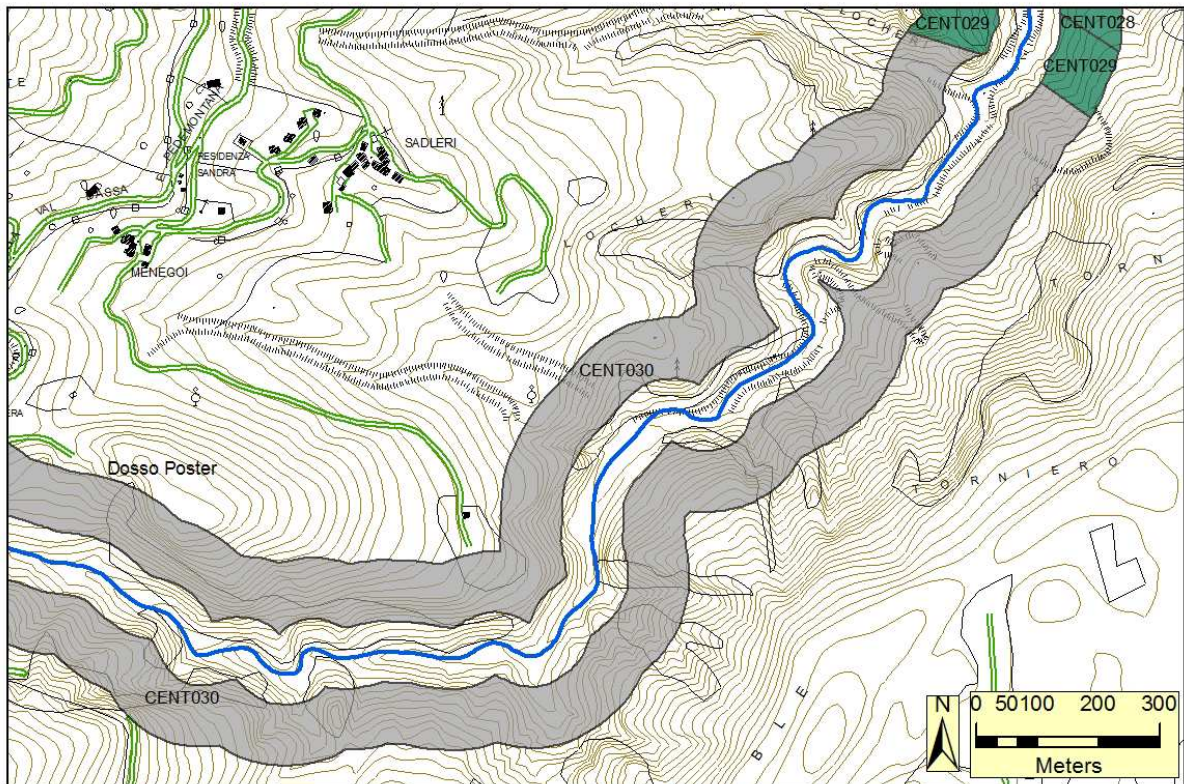


Figura 6a: Cartografia dei risultati IFF reale

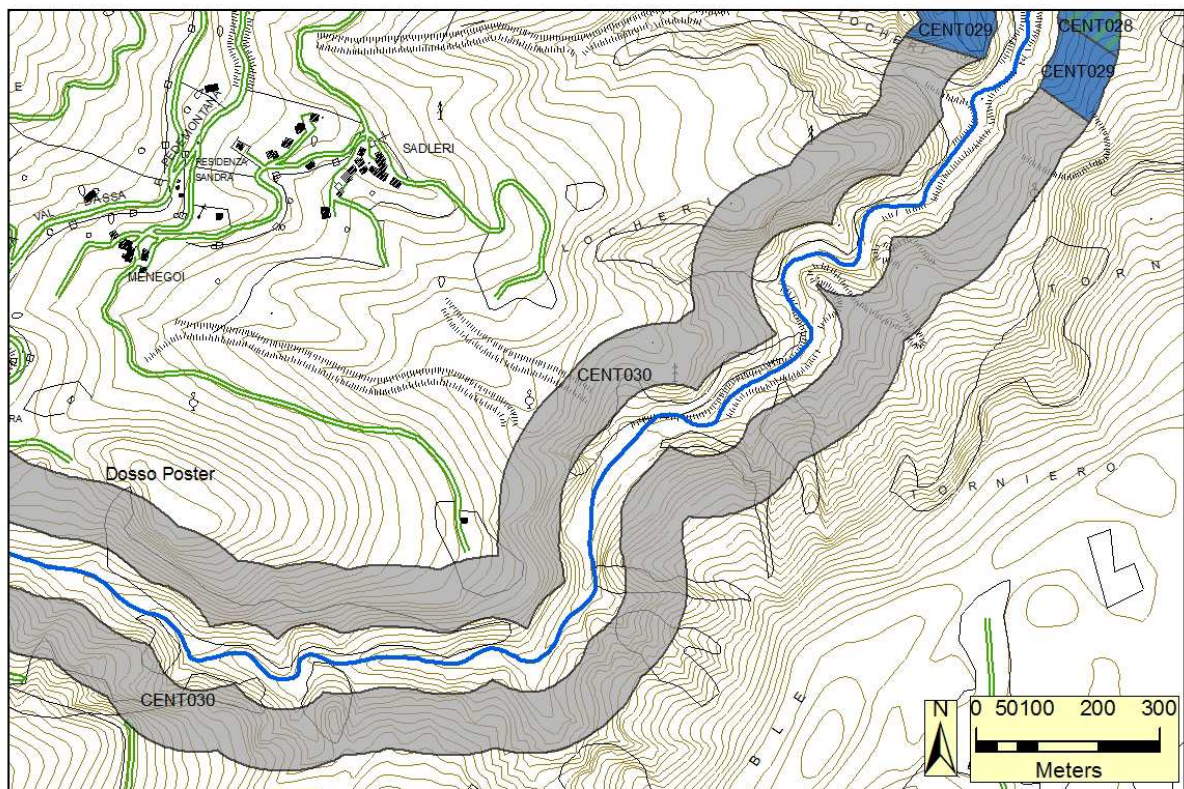


Figura 6b: Cartografia dei risultati IFF relativo





## Mappe di funzionalità fluviale reale e relativa

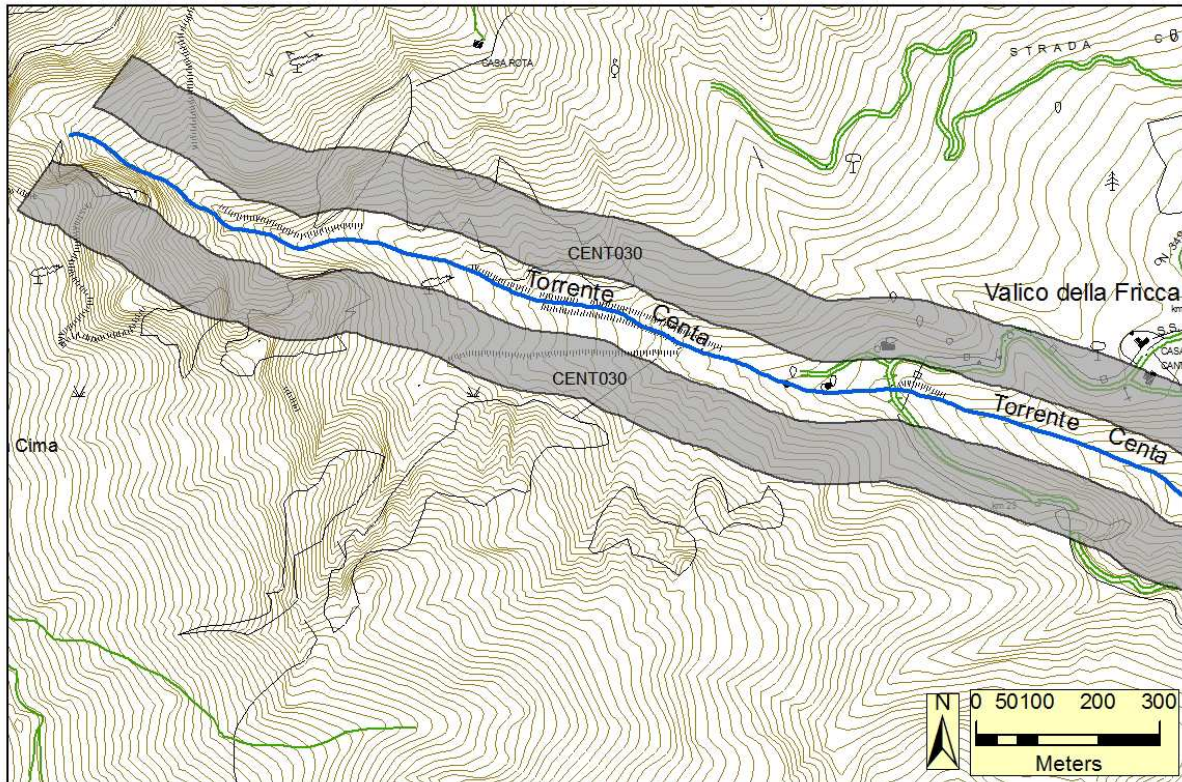


Figura 7a: Cartografia dei risultati IFF reale

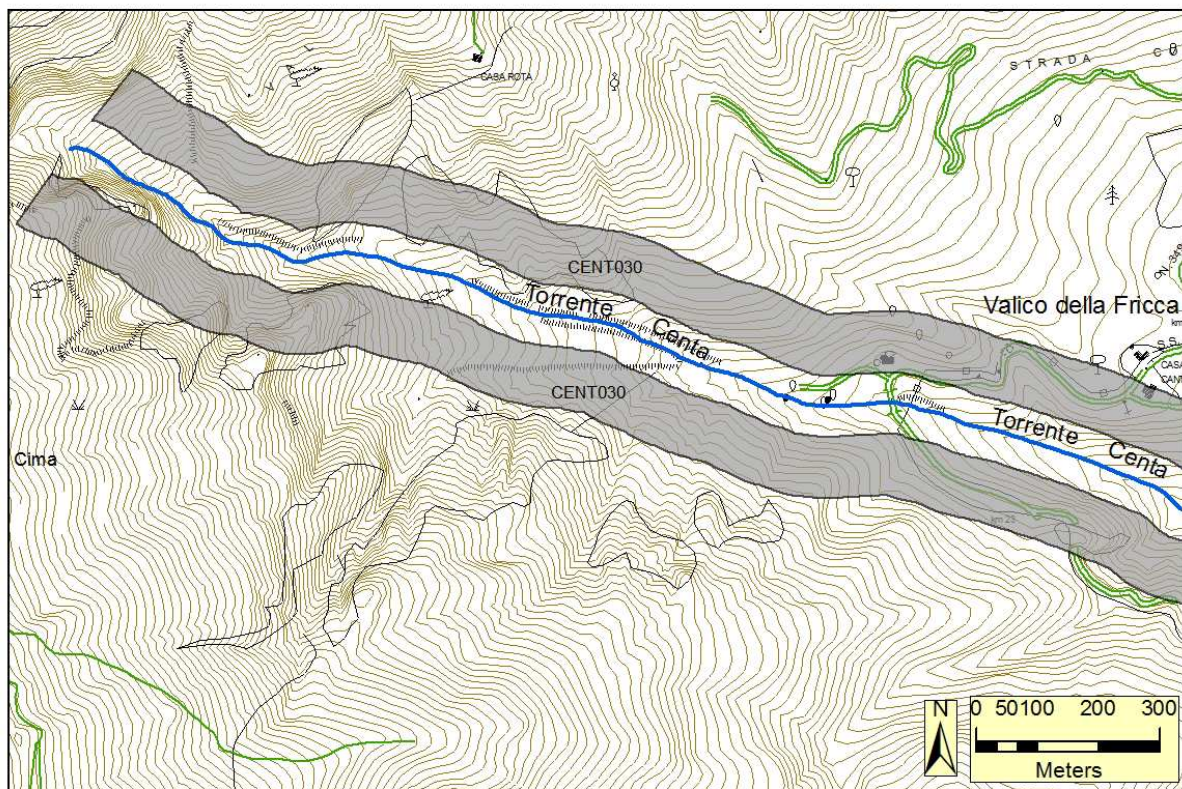


Figura 7b: Cartografia dei risultati IFF relativo



## Documentazione fotografica e descrizione dei tratti

### CENT001

| CENT001                             | 1   | 2   | 2b  | 3   | 4   | 5   | 6   | 7   | 8   | 9   | 10  | 11  | 12  | 13  | 14  | IFF       |         |
|-------------------------------------|-----|-----|-----|-----|-----|-----|-----|-----|-----|-----|-----|-----|-----|-----|-----|-----------|---------|
|                                     | TER | VP1 | VP2 | AMP | CON | CID | ESO | RIT | ERO | SEZ | ITT | IDR | CVA | DET | MBT | Punteggio | Livello |
| Dx                                  | 5   |     | 1   | 1   | 5   | 5   | 1   | 1   | 1   | 5   | 5   | 1   | 15  | 10  | 5   | 61        | IV      |
| Sx                                  | 5   |     | 1   | 1   | 5   | 5   | 1   | 1   | 1   | 5   | 5   | 1   | 15  | 10  | 5   | 61        | IV      |
| Confluenza – briglia 1; lungh: 84 m |     |     |     |     |     |     |     |     |     |     |     |     |     |     |     |           |         |



Il territorio circostante è ad urbanizzazione rada. All'interno delle arginature si sviluppano delle formazioni erbacee non igrofile. Le condizioni idriche del torrente Centa sono, a causa del substrato alluvionale e molto permeabile in cui scorre, caratterizzate da naturali variazioni di portata stagionali che conducono a condizioni di asciutta non prolungata. Il fondo dell'alveo appare limoso ed uniforme, con scarse strutture di ritenzione. La presenza degli argini limita le aree di esondazione ed esplicano azione antiersiva. La sezione è modificata su entrambe le sponde, mentre il fondo non è rimaneggiato. L'idoneità ittica è poco sufficiente a causa di scarse zone rifugio ed ombreggiatura. L'idromorfologia è banalizzata per il percorso raddrizzato. Il detrito organico, che risulta fibroso e polposo, e la comunità macrobentonica, sostenuta prevalentemente da tricoteri e ditteri, segnalano alterazioni della qualità dell'acqua.

## CENT002

| CENT002 | 1   | 2   | 2b  | 3   | 4   | 5   | 6   | 7   | 8   | 9   | 10  | 11  | 12  | 13  | 14  | IFF       | Livello |
|---------|-----|-----|-----|-----|-----|-----|-----|-----|-----|-----|-----|-----|-----|-----|-----|-----------|---------|
|         | TER | VP1 | VP2 | AMP | CON | CID | ESO | RIT | ERO | SEZ | ITT | IDR | CVA | DET | MBT | Punteggio |         |
| Dx      | 20  | 25  |     | 15  | 15  | 5   | 15  | 1   | 5   | 20  | 5   | 5   | 15  | 10  | 5   | 161       | III     |
| Sx      | 20  | 25  |     | 15  | 15  | 5   | 15  | 1   | 5   | 20  | 5   | 5   | 15  | 10  | 5   | 161       | III     |

Briglia 1 - fine vegetazione arborea in dx; lungh: 139 m



Nel territorio circostante sono presenti solo lievi interventi antropici. Le fasce perfluviali sono primarie e costituite da formazioni erbacee non igrofile in presenza a formazioni arboree riparie che si estendono per un'ampiezza notevole. Su entrambe le sponde s'instaurano aree di esondazione abbastanza ampie. Il substrato risulta ancora scarso in strutture di ritenzione e poco diversificato, prevalentemente ricoperto da limo. Sulle sponde vi è inoltre una evidente incisione verticale. La sezione è naturale, l'idoneità ittica ancora banalizzata a causa della scarsa diversificazione granulometrica del substrato. L'assetto morfologico non consente il riconoscimento di elementi idromorfologici ben distinti. La comunità macrobentonica è scarsamente strutturata e qualitativamente alterata, non risultando rappresentativa del tratto fluviale

### CENT003

| CENT003 | 1   | 2   | 2b  | 3   | 4   | 5   | 6   | 7   | 8   | 9   | 10  | 11  | 12  | 13  | 14  | IFF       | Livello |
|---------|-----|-----|-----|-----|-----|-----|-----|-----|-----|-----|-----|-----|-----|-----|-----|-----------|---------|
|         | TER | VP1 | VP2 | AMP | CON | CID | ESO | RIT | ERO | SEZ | ITT | IDR | CVA | DET | MBT | Punteggio |         |
| Dx      | 5   | 1   |     | 1   | 5   | 5   | 15  | 1   | 5   | 20  | 5   | 5   | 15  | 10  | 5   | 98        | IV      |
| Sx      | 20  | 25  |     | 15  | 15  | 5   | 15  | 1   | 5   | 20  | 5   | 5   | 15  | 10  | 5   | 161       | III     |

Fine vegetazione arborea in dx - fine veg.riparia in sin; lungh: 245 m



In destra il territorio circostante è ad urbanizzazione rada e la vegetazione perfluviale è costituita solo da formazione erbacea non igrofila, mentre in sinistra sono presenti una formazione arborea riparia (salici e carpini) di ampiezza maggiore di 30 metri. Le altre caratteristiche rimangono invariate rispetto al tratto a valle.

## CENT004

| CENT004   | 1   | 2   | 2b  | 3   | 4   | 5   | 6   | 7   | 8   | 9   | 10  | 11  | 12  | 13  | 14  | IFF       | Livello |
|---|-----|-----|-----|-----|-----|-----|-----|-----|-----|-----|-----|-----|-----|-----|-----|-----------|---------|
|   | TER | VP1 | VP2 | AMP | CON | CID | ESO | RIT | ERO | SEZ | ITT | IDR | CVA | DET | MBT | Punteggio |         |
| Dx  | 5   | 25  |     | 5   | 5   | 5   | 5   | 1   | 1   | 5   | 1   | 15  | 15  | 10  | 5   | 103       | III-IV  |
| Sx  | 5   | 25  |     | 5   | 5   | 5   | 5   | 1   | 1   | 5   | 1   | 15  | 15  | 10  | 5   | 103       | III-IV  |
| Fine veg.riparia in sin - cambio morfologia; lungh: 553 m |     |     |     |     |     |     |     |     |     |     |     |     |     |     |     |           |         |



Su entrambe le sponde il territorio circostante è adibito a coltivazioni. Tra queste e l'alveo si sviluppano delle fasce perfluviali ampie 7-8 metri, ad arbustive riparie. Presentano interruzioni date da suolo nudo, formazioni igrofile non erbacee ed arbusti esotici (robinie). All'interno del tratto sono presenti 3 briglie a distanza ravvicinata. Il substrato è prevalentemente limoso e non fornisce strutture di rifugio e frega per la fauna ittica, la cui risalita è inoltre ostacolata dalla presenza delle briglie. Le aree di esondazione sono limitate in ampiezza dalle scarpate che impediscono l'allargamento dell'alveo di piena ordinaria.

## CENT005

| CENT005   | 1   | 2   | 2b  | 3   | 4   | 5   | 6   | 7   | 8   | 9   | 10  | 11  | 12  | 13  | 14  | IFF       | Livello |
|---|-----|-----|-----|-----|-----|-----|-----|-----|-----|-----|-----|-----|-----|-----|-----|-----------|---------|
|   | TER | VP1 | VP2 | AMP | CON | CID | ESO | RIT | ERO | SEZ | ITT | IDR | CVA | DET | MBT | Punteggio |         |
| Dx  | 5   | 25  |     | 10  | 15  | 5   | 5   | 5   | 15  | 20  | 20  | 15  | 15  | 10  | 5   | 170       | III     |
| Sx  | 5   | 25  |     | 5   | 5   | 5   | 5   | 5   | 15  | 20  | 20  | 15  | 15  | 10  | 5   | 155       | III     |
| Cambio morfologia – inizio argine in sin; lungh: 96 m |     |     |     |     |     |     |     |     |     |     |     |     |     |     |     |           |         |



In destra la fascia perfluviale ha un'ampiezza maggiore rispetto al tratto a valle; anche in sinistra prevalgono gli arbusti riparie (salici e pioppi). Il substrato dell'alveo risulta ora dato da strutture di ritenzione libere e mobili con le piene. La morfologia è più naturale rispetto ai tratti a valle; sono assenti opere di difesa trasversali. La comunità macrobentonica è scarsamente strutturata e qualitativamente alterata, non risultando rappresentativa del tratto fluviale.

## CENT006

| CENT006  | 1   | 2   | 2b  | 3   | 4   | 5   | 6   | 7   | 8   | 9   | 10  | 11  | 12  | 13  | 14  | IFF       |         |
|--|-----|-----|-----|-----|-----|-----|-----|-----|-----|-----|-----|-----|-----|-----|-----|-----------|---------|
|  | TER | VP1 | VP2 | AMP | CON | CID | ESO | RIT | ERO | SEZ | ITT | IDR | CVA | DET | MBT | Punteggio | Livello |
| Dx   | 5   | 25  |     | 10  | 15  | 5   | 1   | 5   | 5   | 15  | 5   | 15  | 15  | 10  | 5   | 136       | III     |
| Sx   | 5   |     | 10  | 5   | 5   | 5   | 1   | 5   | 1   | 15  | 5   | 15  | 15  | 10  | 5   | 102       | III-IV  |
| Inizio argine in sin – briglia 6; lungh: 342 m |     |     |     |     |     |     |     |     |     |     |     |     |     |     |     |           |         |



In sponda sinistra comincia un alto argine in cemento, all'interno del quale si sviluppano arbustive riparie (salici e pioppi) anche se interrotte dalle esotiche (robinia). L'argine limita l'erosione laterale del corso d'acqua. Vi è una successione di briglie non ravvicinate. Le condizioni biologiche non variano rispetto al tratto precedente.

## CENT007

| CENT007 | 1   | 2   | 2b  | 3   | 4   | 5   | 6   | 7   | 8   | 9   | 10  | 11  | 12  | 13  | 14  | IFF       | Livello |
|---------|-----|-----|-----|-----|-----|-----|-----|-----|-----|-----|-----|-----|-----|-----|-----|-----------|---------|
|         | TER | VP1 | VP2 | AMP | CON | CID | ESO | RIT | ERO | SEZ | ITT | IDR | CVA | DET | MBT | Punteggio |         |
| Dx      | 20  | 10  |     | 5   | 10  | 5   | 1   | 5   | 5   | 15  | 5   | 5   | 15  | 10  | 5   | 116       | III-IV  |
| Sx      | 5   |     | 5   | 5   | 10  | 5   | 1   | 5   | 1   | 15  | 5   | 5   | 15  | 10  | 5   | 92        | IV      |

Briglia 6 – strada sterrata che si allontana; lungh: 225 m



Nel territorio circostante in destra sono presenti scarse attività antropiche, mentre in sinistra vi sono meleti. La fascia perifluviale destra è secondaria; su entrambe le sponde si sviluppano bordure di arbusti ripari con interruzioni date da robinie e suolo nudo. Le condizioni biologiche non variano rispetto al tratto precedente.



## CENT008

| CENT008  | 1   | 2   | 2b  | 3   | 4   | 5   | 6   | 7   | 8   | 9   | 10  | 11  | 12  | 13  | 14  | IFF       | Livello |
|--|-----|-----|-----|-----|-----|-----|-----|-----|-----|-----|-----|-----|-----|-----|-----|-----------|---------|
|  | TER | VP1 | VP2 | AMP | CON | CID | ESO | RIT | ERO | SEZ | ITT | IDR | CVA | DET | MBT | Punteggio |         |
| Dx   | 20  | 25  |     | 15  | 15  | 5   | 1   | 5   | 1   | 5   | 5   | 15  | 15  | 10  | 5   | 142       | III     |
| Sx   | 5   |     | 10  | 5   | 15  | 5   | 1   | 5   | 1   | 5   | 5   | 15  | 15  | 10  | 5   | 102       | III-IV  |
| Strada sterrata che si allontana – fine sentiero in dx; lungh: 273 m |     |     |     |     |     |     |     |     |     |     |     |     |     |     |     |           |         |



In destra si sviluppa una formazione arbustiva riparia primaria in continuità con la formazione arborea autoctona non riparia; in sinistra continua l'argine impermeabile all'interno del quale è presente una bordura riparia continua. In destra lungo quasi tutto il tratto vi sono degli interventi di consolidamento della sponda, dati da una specie di griglia permeabile con funzione antierosiva. La naturale morfologia è inoltre modificata dalla presenza di briglie non superabili a distanza non ravvicinata. Gli elementi idromorfologici risultano ben distinti e a distanza irregolare. Le condizioni biologiche non variano rispetto al tratto precedente.

## CENT009

| CENT009 | 1   | 2   | 2b  | 3   | 4   | 5   | 6   | 7   | 8   | 9   | 10  | 11  | 12  | 13  | 14  | IFF       | Livello |
|---------|-----|-----|-----|-----|-----|-----|-----|-----|-----|-----|-----|-----|-----|-----|-----|-----------|---------|
|         | TER | VP1 | VP2 | AMP | CON | CID | ESO | RIT | ERO | SEZ | ITT | IDR | CVA | DET | MBT | Punteggio |         |
| Dx      | 20  | 25  |     | 5   | 10  | 5   | 1   | 5   | 1   | 5   | 5   | 15  | 15  | 10  | 5   | 127       | III     |
| Sx      | 5   |     | 5   | 5   | 10  | 5   | 1   | 5   | 1   | 5   | 5   | 15  | 15  | 10  | 5   | 92        | IV      |

Fine sentiero in dx – inizio argine sopraelevato in dx; lungh: 366 m



Rispetto al tratto a valle, la fascia perifluviale è limitata in ampiezza dalla presenza di una strada sterrata che prima era solo un sentiero. Anche in sinistra la fascia è meno ampia e si riduce ad una bordura di arbusti ripari. Rispetto al tratto precedente non variano le altre caratteristiche funzionali.

## CENT010

| CENT010   | 1   | 2   | 2b  | 3   | 4   | 5   | 6   | 7   | 8   | 9   | 10  | 11  | 12  | 13  | 14  | IFF       |         |
|---|-----|-----|-----|-----|-----|-----|-----|-----|-----|-----|-----|-----|-----|-----|-----|-----------|---------|
|   | TER | VP1 | VP2 | AMP | CON | CID | ESO | RIT | ERO | SEZ | ITT | IDR | CVA | DET | MBT | Punteggio | Livello |
| Dx  | 1   |     | 10  | 5   | 15  | 5   | 1   | 5   | 1   | 5   | 5   | 15  | 15  | 10  | 10  | 103       | III-IV  |
| Sx  | 5   |     | 5   | 5   | 15  | 5   | 1   | 5   | 1   | 5   | 5   | 15  | 15  | 10  | 10  | 102       | III-IV  |
| Inizio argine sopraelevato in dx – fine discarica in dx; lungh: 216 m |     |     |     |     |     |     |     |     |     |     |     |     |     |     |     |           |         |



In destra poco distante dal corso d'acqua è localizzata una discarica di inerti. Anche in destra il corso d'acqua ora è arginato. Le fasce perfluviali sono arbustive riparie, in destra formazione ed in sinistra bordura. La morfologia risulta alterata per la presenza degli argini e di alcune briglie. L'idromorfologia è comunque data dal susseguirsi irregolare di raschi e pozze. Il substrato presenta qualche masso, ma rimane limitata la diversificazione. La comunità di macroinvertebrati è caratterizzata da più taxa rispetto ai tratti a valle e dalla presenza di plecoteri quali *Leuctra* e di efemeroteri piatti quali *Rhytrogena*. Vi sono comunque segnali di alterazione della qualità delle acque.

## CENT011

| CENT011 | 1   | 2   | 2b  | 3   | 4   | 5   | 6   | 7   | 8   | 9   | 10  | 11  | 12  | 13  | 14  | IFF       | Livello |
|---------|-----|-----|-----|-----|-----|-----|-----|-----|-----|-----|-----|-----|-----|-----|-----|-----------|---------|
|         | TER | VP1 | VP2 | AMP | CON | CID | ESO | RIT | ERO | SEZ | ITT | IDR | CVA | DET | MBT | Punteggio |         |
| Dx      | 20  | 1   |     | 1   | 1   | 5   | 1   | 1   | 1   | 5   | 1   | 1   | 15  | 10  | 10  | 73        | IV      |
| Sx      | 5   |     | 1   | 1   | 1   | 5   | 1   | 1   | 1   | 5   | 1   | 1   | 15  | 10  | 10  | 58        | IV-V    |

Fine discarica in dx – inizio parco giochi in dx; lungh: 268 m



In destra finisce la discarica di inerti. Sia in destra che sinistra la vegetazione è data solo da bordure di erbacee non igrofile. La morfologia è molto compromessa: il substrato ha scarse strutture di ritenzione per l'assenza di ciottoli e massi, sono presenti argini e briglie. Il percorso è raddrizzato. La comunità bentonica mostra segni di degrado e alterazione rispetto all'atteso.

## CENT012

| CENT012 | 1   | 2   | 2b  | 3   | 4   | 5   | 6   | 7   | 8   | 9   | 10  | 11  | 12  | 13  | 14  | IFF       | Livello |
|---------|-----|-----|-----|-----|-----|-----|-----|-----|-----|-----|-----|-----|-----|-----|-----|-----------|---------|
|         | TER | VP1 | VP2 | AMP | CON | CID | ESO | RIT | ERO | SEZ | ITT | IDR | CVA | DET | MBT | Punteggio |         |
| Dx      | 5   | 1   |     | 1   | 5   | 5   | 1   | 1   | 1   | 5   | 5   | 1   | 15  | 10  | 10  | 66        | IV      |
| Sx      | 5   |     | 1   | 1   | 5   | 5   | 1   | 1   | 1   | 5   | 5   | 1   | 15  | 10  | 10  | 66        | IV      |

Inizio parco giochi in dx – ponte Caldonazzo; lungh: 477 m



Nelle fasce perfluviali sono presenti solo formazioni di erbacee non igrofile. L'idoneità ittica è penalizzata dalla successione di briglie non superabili, ma ha maggior abbondanza di aree di frega. Le altre caratteristiche funzionali non variano rispetto al tratto precedente.

## CENT013

| CENT013   | 1   | 2   | 2b  | 3   | 4   | 5   | 6   | 7   | 8   | 9   | 10  | 11  | 12  | 13  | 14  | IFF       | Livello |
|---|-----|-----|-----|-----|-----|-----|-----|-----|-----|-----|-----|-----|-----|-----|-----|-----------|---------|
|   | TER | VP1 | VP2 | AMP | CON | CID | ESO | RIT | ERO | SEZ | ITT | IDR | CVA | DET | MBT | Punteggio |         |
| Dx  | 5   | 10  |     | 10  | 10  | 5   | 5   | 1   | 5   | 5   | 5   | 5   | 15  | 10  | 10  | 101       | III-IV  |
| Sx  | 1   |     | 1   | 1   | 5   | 5   | 5   | 1   | 1   | 5   | 5   | 5   | 15  | 10  | 10  | 70        | IV      |
| Ponte Caldonazzo - ponte nuovo Ischia lunga; lungh: 248 m |     |     |     |     |     |     |     |     |     |     |     |     |     |     |     |           |         |



A monte del ponte di Caldonazzo migliora la condizione della fascia perfluviale in sinistra: primaria e costituita da formazione arborea autoctona non riparia. L'assetto morfologico è meno alterato rispetto al tratto a valle. L'alveo di piena ordinaria è largo 2-3 volte l'alveo di morbida. Il substrato è poco diversificato, costituito da solo fondo limoso. E' presente l'argine in sinistra; non vi sono opere trasversali. L'idromorfologia è rappresentata solo da raschi. Le altre caratteristiche funzionali non variano rispetto al tratto precedente.

## CENT014

| CENT014 | 1   | 2   | 2b  | 3   | 4   | 5   | 6   | 7   | 8   | 9   | 10  | 11  | 12  | 13  | 14  | IFF       | Livello |
|---------|-----|-----|-----|-----|-----|-----|-----|-----|-----|-----|-----|-----|-----|-----|-----|-----------|---------|
|         | TER | VP1 | VP2 | AMP | CON | CID | ESO | RIT | ERO | SEZ | ITT | IDR | CVA | DET | MBT | Punteggio |         |
| Dx      | 20  | 25  |     | 15  | 15  | 5   | 5   | 1   | 15  | 15  | 5   | 5   | 15  | 10  | 10  | 161       | III     |
| Sx      | 1   |     | 1   | 1   | 1   | 5   | 5   | 1   | 1   | 15  | 5   | 5   | 15  | 10  | 10  | 76        | IV      |

Ponte nuovo Ischia lunga – fine argine sin; lungh: 201 m



In destra il territorio circostante è costituito da foreste e boschi; la fascia perfluviale presenta compresenza di formazione arbustiva riparia e formazione arborea autoctona non riparia. In sinistra invece il territorio circostante è occupato da una zona industriale, la fascia perfluviale è assente; vi è un alto argine. La sezione trasversale è modificata in un solo elemento (argine sinistro). In destra è visibile una modesta incisione verticale. Non vi sono briglie. Le altre caratteristiche funzionali non variano rispetto al tratto precedente.

## CENT015

| CENT015   | 1   | 2   | 2b  | 3   | 4   | 5   | 6   | 7   | 8   | 9   | 10  | 11  | 12  | 13  | 14  | IFF       | Livello |
|---|-----|-----|-----|-----|-----|-----|-----|-----|-----|-----|-----|-----|-----|-----|-----|-----------|---------|
|   | TER | VP1 | VP2 | AMP | CON | CID | ESO | RIT | ERO | SEZ | ITT | IDR | CVA | DET | MBT | Punteggio |         |
| Dx  | 25  | 25  |     | 15  | 15  | 5   | 5   | 1   | 20  | 15  | 20  | 5   | 15  | 10  | 10  | 186       | II-III  |
| Sx  | 5   | 1   |     | 1   | 1   | 5   | 5   | 1   | 1   | 15  | 20  | 5   | 15  | 10  | 10  | 95        | IV      |
| Fine argine sin – inizio veg in sin; lungh: 135 m |     |     |     |     |     |     |     |     |     |     |     |     |     |     |     |           |         |



Nel territorio circostante in destra non vi sono impatti antropici, in sinistra ci sono coltivazioni a meleto. In sinistra continua l'argine. L'erosione sulla sponda destra è ora poco evidente. L'idoneità ittica è discreta per l'abbondanza di zone rifugio e modesta ombreggiatura. Sono assenti le briglie. Le altre caratteristiche funzionali non variano rispetto al tratto precedente.



## CENT016

| CENT016   | 1   | 2   | 2b  | 3   | 4   | 5   | 6   | 7   | 8   | 9   | 10  | 11  | 12  | 13  | 14  | IFF       |         |
|---|-----|-----|-----|-----|-----|-----|-----|-----|-----|-----|-----|-----|-----|-----|-----|-----------|---------|
|   | TER | VP1 | VP2 | AMP | CON | CID | ESO | RIT | ERO | SEZ | ITT | IDR | CVA | DET | MBT | Punteggio | Livello |
| Dx  | 25  | 25  |     | 15  | 15  | 5   | 5   | 1   | 20  | 15  | 20  | 15  | 15  | 10  | 10  | 196       | II-III  |
| Sx  | 5   |     | 10  | 10  | 15  | 5   | 5   | 1   | 1   | 15  | 20  | 15  | 15  | 10  | 10  | 137       | III     |
| Inizio veg in sin - inizio meieto in dx; lungh: 467 m |     |     |     |     |     |     |     |     |     |     |     |     |     |     |     |           |         |



All'interno dell'arginatura sinistra si sviluppa una formazione riparia arbustiva (pioppi, salici e carpino) di circa 20 metri di ampiezza. L'esonazione è limitata dalla presenza dell'argine. Il substrato è poco diversificato. La sezione è alterata in un solo elemento. Le aree di frega sono abbondanti, l'ombreggiatura modesta; non vi sono briglie. Si riconoscono raschi e pozze a distanza irregolare. Le altre caratteristiche funzionali non variano rispetto al tratto precedente. Le condizioni biologiche non variano rispetto al tratto precedente, ovvero presentano un leggera alterazione rispetto all'atteso.

## CENT017

| CENT017 | 1   | 2   | 2b  | 3   | 4   | 5   | 6   | 7   | 8   | 9   | 10  | 11  | 12  | 13  | 14  | IFF        | Livello       |
|---------|-----|-----|-----|-----|-----|-----|-----|-----|-----|-----|-----|-----|-----|-----|-----|------------|---------------|
|         | TER | VP1 | VP2 | AMP | CON | CID | ESO | RIT | ERO | SEZ | ITT | IDR | CVA | DET | MBT | Punteggio  |               |
| Dx      | 5   |     | 10  | 5   | 5   | 5   | 1   | 5   | 1   | 5   | 5   | 15  | 15  | 15  | 10  | <b>102</b> | <b>III-IV</b> |
| Sx      | 5   |     | 10  | 5   | 5   | 5   | 1   | 5   | 1   | 5   | 5   | 15  | 15  | 15  | 10  | <b>102</b> | <b>III-IV</b> |

Inizio meieto in dx – fine urbanizzato rado in dx; lungh: 486 m



Nel territorio circostante vi sono meleti ed urbanizzazione rada. Dentro agli argini, su entrambe le sponde, si estendono formazioni riparie arbustive di ampiezza limitata e continuità interrotta da arbusti esotici/invasivi (robinie). Nel tratto ricominciano le briglie insuperabili, in successione non ravvicinata. Rispetto al tratto a valle peggiora l'idoneità ittica. Le condizioni biologiche non variano rispetto al tratto precedente.

## CENT018

| CENT018 | 1   | 2   | 2b  | 3   | 4   | 5   | 6   | 7   | 8   | 9   | 10  | 11  | 12  | 13  | 14  | IFF       | Livello |
|---------|-----|-----|-----|-----|-----|-----|-----|-----|-----|-----|-----|-----|-----|-----|-----|-----------|---------|
|         | TER | VP1 | VP2 | AMP | CON | CID | ESO | RIT | ERO | SEZ | ITT | IDR | CVA | DET | MBT | Punteggio |         |
| Dx      | 25  | 25  |     | 15  | 15  | 5   | 5   | 5   | 1   | 5   | 5   | 5   | 15  | 15  | 10  | 151       | III     |
| Sx      | 25  | 25  |     | 10  | 15  | 5   | 5   | 5   | 5   | 5   | 5   | 5   | 15  | 15  | 10  | 150       | III     |

Fine urbanizzato rado in dx – fine primaria in sin; lungh: 226 m



Nel territorio circostante è assente l'impatto antropico. Le fasce perifluviali sono primarie, costituite da formazioni arbustive riparie associate alle formazioni arboree autoctone non riparie, in destra molto ampie mentre in sinistra limitata dalla strada. L'alveo di piena ordinaria è non arginato, ampio tra 2-3 volte l'alveo di morbida. Le strutture di ritenzione sono costituite prevalentemente da ciottoli. In destra sono presenti massi di sostegno a funzione antiersiva. La sezione non è del tutto naturale, il fondo risulta poco diversificato. L'idromorfologia è data solo da raschi. L'idoneità ittica è penalizzata dal tipo di substrato (prevalentemente limoso) e dalla presenza di briglie non superabili. Le condizioni biologiche non variano rispetto al tratto precedente.

## CENT019

| CENT019 | 1   | 2   | 2b  | 3   | 4   | 5   | 6   | 7   | 8   | 9   | 10  | 11  | 12  | 13  | 14  | IFF       | Livello |
|---------|-----|-----|-----|-----|-----|-----|-----|-----|-----|-----|-----|-----|-----|-----|-----|-----------|---------|
|         | TER | VP1 | VP2 | AMP | CON | CID | ESO | RIT | ERO | SEZ | ITT | IDR | CVA | DET | MBT | Punteggio |         |
| Dx      | 25  | 25  |     | 15  | 15  | 5   | 5   | 5   | 5   | 15  | 5   | 15  | 15  | 15  | 10  | 175       | III     |
| Sx      | 25  | 25  |     | 5   | 15  | 5   | 5   | 5   | 1   | 15  | 5   | 15  | 15  | 15  | 10  | 161       | III     |

Fine primaria in sin - fine griglia in sin; lungh: 480 m





In sinistra la strada si avvicina al corso d'acqua, limitando ulteriormente l'ampiezza della fascia perfluviale. Lungo la maggior parte del tratto sulla sponda sinistra è presente una griglia a difesa dall'erosione. Malgrado tale struttura artificiale, la permeabilità dei flussi dal territorio circostante è assicurata. Sono presenti due briglie a distanza non ravvicinata. L'idromorfologia in questo tratto risulta più funzionale rispetto agli altri tratti attigui, con elementi idromorfologici ben distinti ed una sorta di canali intrecciati. Le condizioni biologiche rimangono invariate.

## CENT020

| CENT020 | 1   | 2   | 2b  | 3   | 4   | 5   | 6   | 7   | 8   | 9   | 10  | 11  | 12  | 13  | 14  | IFF       | Livello |
|---------|-----|-----|-----|-----|-----|-----|-----|-----|-----|-----|-----|-----|-----|-----|-----|-----------|---------|
|         | TER | VP1 | VP2 | AMP | CON | CID | ESO | RIT | ERO | SEZ | ITT | IDR | CVA | DET | MBT | Punteggio |         |
| Dx      | 25  | 25  |     | 15  | 15  | 5   | 5   | 5   | 5   | 15  | 20  | 5   | 15  | 15  | 10  | 180       | III     |
| Sx      | 5   | 10  |     | 10  | 5   | 5   | 5   | 5   | 5   | 15  | 20  | 5   | 15  | 15  | 10  | 130       | III     |

Fine griglia in sin – inizio Acropark; lungh: 486 m



In sinistra vi è urbanizzazione rada. La fascia perfluviale in sinistra è costituita da arboree esotiche (robinie) di ampiezza circa 20 metri e con interruzioni date da erbacee non igrofile e da suolo nudo. Il tratto è caratterizzato da assenza di opere longitudinali e trasversali. La sezione è lievemente alterata rispetto all'assetto naturale perché in sinistra vi è un terrapieno. L'idoneità ittica è buona per l'abbondanza di zone rifugio, ombreggiatura ed aree trofiche.

## CENT021

| CENT021                                    | 1   | 2   | 2b  | 3   | 4   | 5   | 6   | 7   | 8   | 9   | 10  | 11  | 12  | 13  | 14  | IFF        | Livello       |
|--|-----|-----|-----|-----|-----|-----|-----|-----|-----|-----|-----|-----|-----|-----|-----|------------|---------------|
|  | TER | VP1 | VP2 | AMP | CON | CID | ESO | RIT | ERO | SEZ | ITT | IDR | CVA | DET | MBT | Punteggio  |               |
| Dx   | 25  | 25  |     | 15  | 15  | 5   | 5   | 15  | 20  | 20  | 20  | 15  | 15  | 15  | 10  | <b>220</b> | <b>II</b>     |
| Sx   | 5   | 10  |     | 15  | 15  | 5   | 5   | 15  | 20  | 20  | 20  | 15  | 15  | 15  | 10  | <b>185</b> | <b>II-III</b> |
| Inizio Acropark – ex-briglia; lungh: 306 m |     |     |     |     |     |     |     |     |     |     |     |     |     |     |     |            |               |



Le fasce perfluviali sono ora ampie più di 30 metri e continue. Le aree di esondazione non sono molto ampie. Il substrato dell'alveo risulta ora costituito da ciottoli, ghiaia ed alcuni massi. Sulle sponde l'erosione è poco evidente. La sezione trasversale è naturale. L'idoneità ittica è buona.

## CENT022

| CENT022                            | 1   | 2   | 2b  | 3   | 4   | 5   | 6   | 7   | 8   | 9   | 10  | 11  | 12  | 13  | 14  | IFF       | Livello |
|------------------------------------|-----|-----|-----|-----|-----|-----|-----|-----|-----|-----|-----|-----|-----|-----|-----|-----------|---------|
|                                    | TER | VP1 | VP2 | AMP | CON | CID | ESO | RIT | ERO | SEZ | ITT | IDR | CVA | DET | MBT | Punteggio |         |
| Dx                                 | 25  | 25  |     | 15  | 15  | 5   | 5   | 15  | 5   | 15  | 20  | 15  | 15  | 15  | 10  | 200       | II-III  |
| Sx                                 | 5   | 25  |     | 15  | 15  | 5   | 5   | 15  | 5   | 15  | 20  | 15  | 15  | 15  | 10  | 180       | III     |
| Ex-briglia - briglia; lungh: 267 m |     |     |     |     |     |     |     |     |     |     |     |     |     |     |     |           |         |



Le fasce perfluviali sono date da formazioni arbustive riparie associate alle formazioni arboree autoctone non riparie; sono ampie più di 30 metri e continue. Nel tratto ci sono due briglie in successione non ravvicinata. Le condizioni biologiche non variano rispetto ai tratti precedenti.



## CENT023

| CENT023 | 1   | 2   | 2b  | 3   | 4   | 5   | 6   | 7   | 8   | 9   | 10  | 11  | 12  | 13  | 14  | IFF        |            |
|---------|-----|-----|-----|-----|-----|-----|-----|-----|-----|-----|-----|-----|-----|-----|-----|------------|------------|
|         | TER | VP1 | VP2 | AMP | CON | CID | ESO | RIT | ERO | SEZ | ITT | IDR | CVA | DET | MBT | Punteggio  | Livello    |
| Dx      | 25  | 25  |     | 15  | 10  | 5   | 5   | 5   | 15  | 15  | 5   | 15  | 15  | 15  | 10  | <b>180</b> | <b>III</b> |
| Sx      | 20  | 25  |     | 15  | 5   | 5   | 5   | 5   | 5   | 15  | 5   | 15  | 15  | 15  | 10  | <b>160</b> | <b>III</b> |

Briglia – inizio morfologia confinato; lungh: 349 m



Il territorio circostante in sinistra ha boschi e prati. La copertura vegetale risulta meno continua: le interruzioni sono imputabili alla presenza di suolo nudo in destra e di formazioni erbacee non igrofile in sinistra. Nel substrato prevalgono ciottoli e scarseggiano i massi. Ne risente anche l'idoneità ittica. Le condizioni biologiche non variano rispetto al tratto precedente

## CENT024

| CENT024   | 1   | 2   | 2b  | 3   | 4   | 5   | 6   | 7   | 8   | 9   | 10  | 11  | 12  | 13  | 14  | IFF        |           |
|---|-----|-----|-----|-----|-----|-----|-----|-----|-----|-----|-----|-----|-----|-----|-----|------------|-----------|
|   | TER | VP1 | VP2 | AMP | CON | CID | ESO | RIT | ERO | SEZ | ITT | IDR | CVA | DET | MBT | Punteggio  | Livello   |
| Dx  | 25  | 25  |     | 15  | 15  | 5   | 5   | 15  | 20  | 20  | 20  | 15  | 15  | 15  | 10  | <b>220</b> | <b>II</b> |
| Sx  | 20  | 25  |     | 10  | 15  | 5   | 5   | 15  | 20  | 20  | 20  | 15  | 15  | 15  | 10  | <b>210</b> | <b>II</b> |
| Inizio morfologia confinato - ponticciolo; lungh: 411 m |     |     |     |     |     |     |     |     |     |     |     |     |     |     |     |            |           |



Rispetto al tratto a valle nelle fasce perfluviali la presenza delle esotiche è trascurabile. L'ampiezza in sinistra è limitata a meno di 30 metri da una strada sterrata. La morfologia è naturale ed il substrato sufficientemente diversificato. Le condizioni biologiche non variano rispetto al tratto precedente

## CENT025

| CENT025                              | 1   | 2   | 2b  | 3   | 4   | 5   | 6   | 7   | 8   | 9   | 10  | 11  | 12  | 13  | 14  | IFF        |           |
|--------------------------------------|-----|-----|-----|-----|-----|-----|-----|-----|-----|-----|-----|-----|-----|-----|-----|------------|-----------|
|                                      | TER | VP1 | VP2 | AMP | CON | CID | ESO | RIT | ERO | SEZ | ITT | IDR | CVA | DET | MBT | Punteggio  | Livello   |
| Dx                                   | 25  | 25  |     | 15  | 15  | 5   | 5   | 25  | 20  | 20  | 20  | 15  | 15  | 15  | 10  | <b>230</b> | <b>II</b> |
| Sx                                   | 20  | 25  |     | 10  | 15  | 5   | 5   | 25  | 20  | 20  | 20  | 15  | 15  | 15  | 10  | <b>220</b> | <b>II</b> |
| Ponticciolo - briglia ; lungh: 357 m |     |     |     |     |     |     |     |     |     |     |     |     |     |     |     |            |           |



Rispetto al tratto a valle cambiano le caratteristiche del substrato in alveo: la granulometria è ben diversificata, con massi, ciottoli, ghiaia e limo.

## CENT026

| CENT026 | 1   | 2   | 2b  | 3   | 4   | 5   | 6   | 7   | 8   | 9   | 10  | 11  | 12  | 13  | 14  | IFF        | Livello    |
|---------|-----|-----|-----|-----|-----|-----|-----|-----|-----|-----|-----|-----|-----|-----|-----|------------|------------|
|         | TER | VP1 | VP2 | AMP | CON | CID | ESO | RIT | ERO | SEZ | ITT | IDR | CVA | DET | MBT | Punteggio  |            |
| Dx      | 25  | 10  |     | 15  | 15  | 5   | 5   | 5   | 5   | 15  | 5   | 15  | 15  | 15  | 10  | <b>160</b> | <b>III</b> |
| Sx      | 25  | 10  |     | 15  | 15  | 5   | 5   | 5   | 5   | 15  | 5   | 15  | 15  | 15  | 10  | <b>160</b> | <b>III</b> |

Briglia – fine intrecciato; lungh: 154 m



Nel territorio circostante non vi sono pressioni antropiche. Le fasce perifluviali sono costituite da vegetazione autoctona non riparia. Il substrato dell'alveo è prevalentemente ciottoloso. Si segnala su entrambe le sponde evidente erosione. L'idoneità ittica è penalizzata da scarse zone rifugio e scarsa ombreggiatura. Le condizioni biologiche non variano rispetto al tratto precedente

## CENT027

| CENT027                                       | 1   | 2   | 2b  | 3   | 4   | 5   | 6   | 7   | 8   | 9   | 10  | 11  | 12  | 13  | 14  | IFF        | Livello       |
|---|-----|-----|-----|-----|-----|-----|-----|-----|-----|-----|-----|-----|-----|-----|-----|------------|---------------|
|   | TER | VP1 | VP2 | AMP | CON | CID | ESO | RIT | ERO | SEZ | ITT | IDR | CVA | DET | MBT | Punteggio  |               |
| Dx  | 25  | 25  |     | 15  | 15  | 5   | 1   | 5   | 20  | 20  | 20  | 5   | 15  | 15  | 10  | <b>196</b> | <b>II-III</b> |
| Sx  | 25  | 25  |     | 15  | 10  | 5   | 1   | 5   | 20  | 20  | 20  | 5   | 15  | 15  | 10  | <b>191</b> | <b>II-III</b> |
| Fine intrecciato – inizio rocce; lungh: 259 m |     |     |     |     |     |     |     |     |     |     |     |     |     |     |     |            |               |



Frassini, carpini e salici costituiscono formazioni arbustive riparie in continuità con le formazioni arboree autoctone non riparie. In sinistra la continuità della copertura vegetale è interrotta da suolo nudo. Nel tratto è presente una briglia insuperabile. L'idromorfologia è rappresentata principalmente da raschi. Le condizioni biologiche non variano rispetto al tratto precedente

## CENT028

| CENT028                                 | 1   | 2   | 2b  | 3   | 4   | 5   | 6   | 7   | 8   | 9   | 10  | 11  | 12  | 13  | 14  | IFF        | Livello    |
|---|-----|-----|-----|-----|-----|-----|-----|-----|-----|-----|-----|-----|-----|-----|-----|------------|------------|
|   | TER | VP1 | VP2 | AMP | CON | CID | ESO | RIT | ERO | SEZ | ITT | IDR | CVA | DET | MBT | Punteggio  |            |
| Dx                                      | 25  | 25  |     | 15  | 15  | 5   | 1   | 15  | 20  | 20  | 20  | 15  | 15  | 15  | 10  | <b>216</b> | <b>II</b>  |
| Sx                                      | 25  | 1   |     | 1   | 1   | 5   | 1   | 15  | 20  | 20  | 20  | 15  | 15  | 15  | 10  | <b>164</b> | <b>III</b> |
| Inizio rocce – fine rocce; lungh: 161 m |     |     |     |     |     |     |     |     |     |     |     |     |     |     |     |            |            |



In sinistra la fascia perifluviale è assente a causa della presenza della parete rocciosa. La forma a V della valle limita naturalmente l'esonazione. Il substrato è prevalentemente ciottoloso. La morfologia è naturale. Le condizioni biologiche non variano rispetto al tratto precedente.

## CENT029

| CENT029                                     | 1   | 2   | 2b  | 3   | 4   | 5   | 6   | 7   | 8   | 9   | 10  | 11  | 12  | 13  | 14  | IFF        |           |
|---|-----|-----|-----|-----|-----|-----|-----|-----|-----|-----|-----|-----|-----|-----|-----|------------|-----------|
|   | TER | VP1 | VP2 | AMP | CON | CID | ESO | RIT | ERO | SEZ | ITT | IDR | CVA | DET | MBT | Punteggio  | Livello   |
| Dx  | 25  | 25  |     | 15  | 15  | 5   | 1   | 25  | 20  | 20  | 25  | 15  | 15  | 15  | 10  | <b>231</b> | <b>II</b> |
| Sx  | 25  | 25  |     | 15  | 15  | 5   | 1   | 25  | 20  | 20  | 25  | 15  | 15  | 15  | 10  | <b>231</b> | <b>II</b> |
| Fine rocce – fine rilevamento; lungh: 122 m |     |     |     |     |     |     |     |     |     |     |     |     |     |     |     |            |           |



Il tratto è caratterizzato da assenza di impatti antropici nel territorio circostante e da fasce perfluviali costituite da formazioni arbustive riparie associate a formazioni arboree autoctone non riparie. Le condizioni idriche sono naturalmente soggette a variazioni di portata stagionali estreme. L'assetto morfologico è naturale. Le condizioni biologiche restano invariate: la comunità macrobentonica risulta lievemente alterata.

## Commento dei risultati IFF

La somma delle lunghezze dei tratti rilevati è di 8398 m.

La maggior parte (37%) dei tratti rilevati del torrente Centa ricade nel livello mediocre di funzionalità fluviale. Non sono presenti tratti con giudizio ottimo o ottimo/buono. I giudizi più alti sono quelli di livello buono.

Il territorio circostante ai tratti del torrente Centa è prevalentemente urbanizzato rado ad eccezione di alcuni tratti iniziali che presentano territorio circostante adibito a prati e boschi. I tratti più alti risultano meno impattati: non sono presenti infrastrutture vicino al torrente. Le condizioni idriche risultano in tutti i tratti non alterate rispetto alle condizioni potenziali, rappresentate da variazioni naturali di portata stagionali non estreme che conducono a condizioni di asciutta non prolungata. I tratti iniziali hanno valori molto bassi di funzionalità legata alla fascia perfluviale; questa risulta talvolta inesistente o costituita da formazioni erbacee o non funzionali. Nei tratti alti invece la funzionalità fluviale risulta costituita da una completa successione di formazioni riparie ed autoctone di ampiezza molto elevata. La morfologia risulta alterata soprattutto nei tratti iniziali, per la presenza di opere sia trasversali che longitudinali. Le condizioni biologiche presentano delle alterazioni, soprattutto nei tratti a valle. Procedendo verso i tratti più a monte si segnala un parziale miglioramento della qualità dell'acqua, rilevata dalle osservazioni della struttura e composizione della comunità macrobentonica e dal periphyton. Lungo i tratti rilevati non sono presenti significative coperture di macrofite.

| Funzionalità reale | Lungh. Tot Dx (m) | % Dx | Lungh. Tot Sx (m) | % Sx |
|--------------------|-------------------|------|-------------------|------|
| ottimo             | 0                 | 0%   | 0                 | 0%   |
| ottimo-buono       | 0                 | 0%   | 0                 | 0%   |
| buono              | 1357              | 16%  | 889               | 11%  |
| buono-mediocre     | 1129              | 13%  | 565               | 7%   |
| mediocre           | 3112              | 37%  | 3070              | 37%  |
| mediocre-scadente  | 1728              | 21%  | 1870              | 22%  |
| scadente           | 1073              | 13%  | 1735              | 21%  |
| scadente-pessimo   | 0                 | 0%   | 268               | 3%   |
| pessimo            | 0                 | 0%   | 0                 | 0%   |

Tabella 2: Percentuale dei giudizi di funzionalità reale in relazione alla lunghezza del corso d'acqua

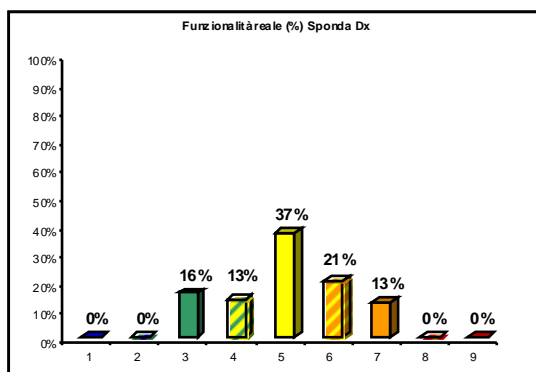


Figura 8a: Grafici della distribuzione percentuale dei giudizi di funzionalità reale per la sponda destra

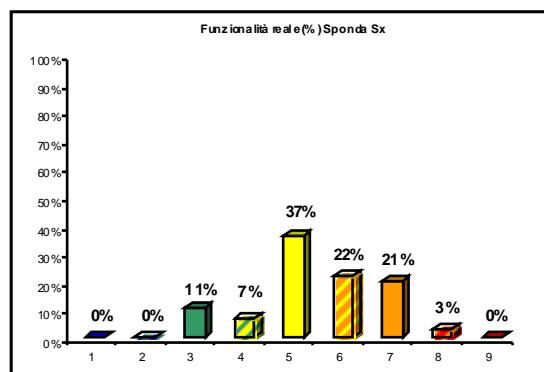


Figura 8b: Grafici della distribuzione percentuale dei giudizi di funzionalità reale per la sponda sinistra



Le categorie di funzionalità potenziale sono: pedemontano e fondovalle. Nei tratti montani non è stato possibile eseguire i rilievi perché non è garantita la presenza di acqua durante il periodo del rilievo.

La maggior parte dei tratti presentano impatti antropici rilevanti, essendo una notevole percentuale di tratti di funzionalità relativa in livello mediocre. Solo l'1% risulta in condizioni di integrità ecologica (funzionalità relativa maggiore di elevato/buono).

| Funzionalità relativa | Lungh. Tot Dx (m) | % Dx | Lungh. Tot Sx (m) | % Sx |
|-----------------------|-------------------|------|-------------------|------|
| ottimo                | 122               | 1%   | 122               | 1%   |
| ottimo-buono          | 518               | 6%   | 0                 | 0%   |
| buono                 | 1846              | 22%  | 1494              | 18%  |
| buono-mediocre        | 1314              | 16%  | 267               | 3%   |
| mediocre              | 2024              | 24%  | 2642              | 31%  |
| mediocre-scadente     | 1747              | 21%  | 2006              | 24%  |
| scadente              | 828               | 10%  | 1867              | 22%  |
| scadente-pessimo      | 0                 | 0%   | 0                 | 0%   |
| pessimo               | 0                 | 0%   | 0                 | 0%   |

Tabella 3: Percentuale dei giudizi di funzionalità relativa in relazione alla lunghezza del corso d'acqua

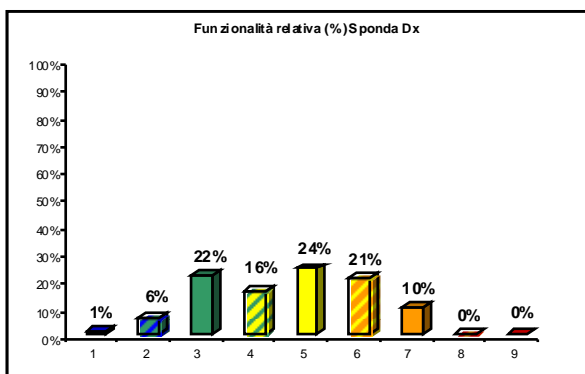


Figura 9a: Grafici della distribuzione percentuale dei giudizi di funzionalità relativa per la sponda destra

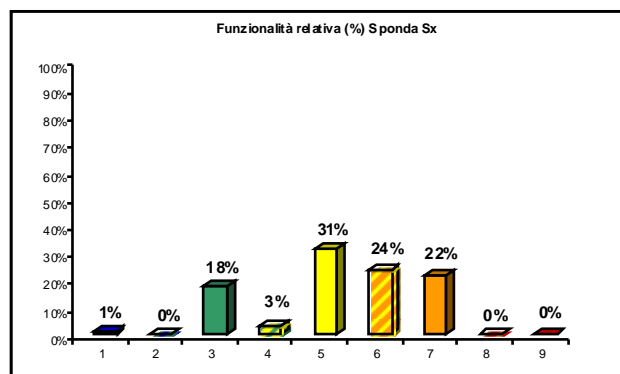


Figura 9b: Grafici della distribuzione percentuale dei giudizi di funzionalità relativa per la sponda sinistra

