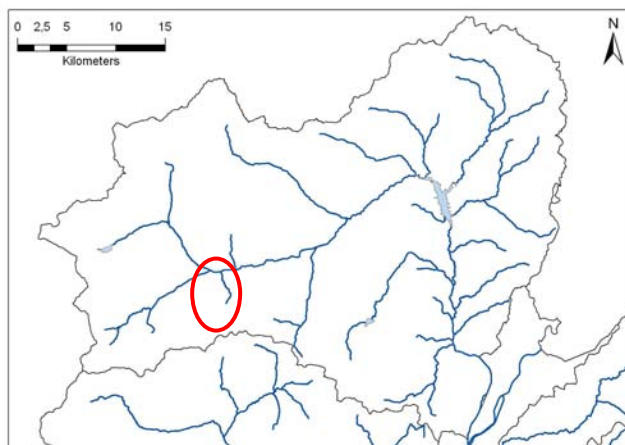
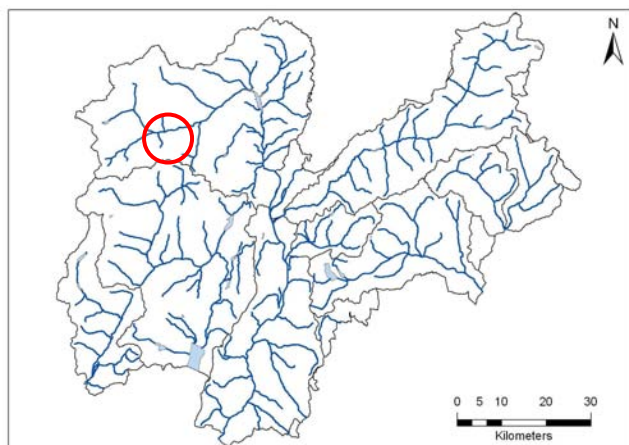


Rio Foce di Valle Fazzon



Codice RASTA	Area bacino	Lunghezza totale (Km)
A3A1020000	14,3	3,7

Tabella 1: Punteggio, livello, giudizio IFF reale e relativo

Descrizione tratto						IFF reale			IFF relativo			
Codice	Data	L (m)	Inizio tratto	Fine tratto	Sp	Punt	Liv	Giud	CatFI	Punt FP	Frel (%)	Frel giud
FAZZ001d	27-set-11	174	Confluenza T. Noce	Fine cunettone	dx	50	V	pessimo	FA	290	17,2%	scadente-pessimo
FAZZ001s					sx	54	IV-V	scadente-pessimo	FA	290	18,6%	scadente-pessimo
FAZZ002d	27-set-11	217	Fine cunettone	Fine paese in destra	dx	81	IV	scadente	FA	290	27,9%	scadente
FAZZ002s					sx	85	IV	scadente	FA	256	29,3%	scadente
FAZZ003d	27-set-11	119	Fine paese in destra	Fine muro in destra	dx	155	III	mediocre	MT	256	60,5%	mediocre
FAZZ003s					sx	211	II	buono	MT	256	82,4%	buono-mediocre
FAZZ004d	27-set-11	511	Fine muro in destra	Inizio prati in destra	dx	216	II	buono	MT	256	84,4%	ottimo-buono
FAZZ004s					sx	216	II	buono	MT	256	84,4%	ottimo-buono
FAZZ005d	27-set-11	252	Inizio prati in destra	Inizio prati in sinistra	dx	226	II	buono	MT	256	88,3%	ottimo
FAZZ005s					sx	231	II	buono	MT	256	90,2%	ottimo
FAZZ006d	27-set-11	600	Inizio prati in sinistra	Fine prati in destra	dx	221	II	buono	MT	256	86,3%	ottimo-buono
FAZZ006s					sx	221	II	buono	MT	256	86,3%	ottimo-buono
FAZZ007d	27-set-11	160	Fine prati in destra	Fine parcheggio	dx	201	II	buono	MT	256	82,4%	buono
FAZZ007s					sx	221	II	buono	MT	256	90,2%	ottimo
FAZZ008d	27-set-11	189	Fine parcheggio	Strada vicina in destra	dx	231	II	buono	MT	256	90,2%	ottimo
FAZZ008s					sx	231	II	buono	MT	256	90,2%	ottimo
FAZZ009d	27-set-11	166	Strada vicina in destra	Lago dei caprioli	dx	178	III	mediocre	MT	256	69,5%	buono
FAZZ009s					sx	178	III	mediocre	MT	256	69,5%	buono
FAZZ010d	27-set-11	156	Lago dei caprioli	Lago dei caprioli	dx			n.r.	MT	256		n.r.
FAZZ010s					sx			n.r.	MT	256		n.r.
FAZZ011d	27-set-11	336	Lago dei caprioli	Inizio cascata	dx	241	II	buono	MT	256	94,1%	ottimo
FAZZ011s					sx	241	II	buono	MT	256	94,1%	ottimo
FAZZ012d	27-set-11	70	Inizio cascata	Fine cascata	dx	168	III	mediocre	MT	256	65,6%	buono-mediocre
FAZZ012s					sx	168	III	mediocre	MT	256	65,6%	buono-mediocre
FAZZ013d	27-set-11	891	Fine cascata	Fine rilevamento (1800 metri s.l.m.)	dx	231	II	buono	MT	256	90,2%	ottimo
FAZZ013s					sx	236	II	buono	MT	290	92,2%	ottimo

Mappe di funzionalità fluviale reale e relativa

Documentazione fotografica e commento ai tratti

FAZZ001

FAZZ001	1	2	2b	3	4	5	6	7	8	9	10	11	12	13	14	IFF	Livello
	TER	VP1	VP2	AMP	CON	CID	ESO	RIT	ERO	SEZ	ITT	IDR	CVA	DET	MBT	Punteggio	
Dx	1		1	1	1	5	1	1	1	1	5	1	15	15	1	50	V
Sx	5		1	1	1	5	1	1	1	1	5	1	15	15	1	54	IV-V
Confluenza T. Noce – fine cunettone; lungh: 174 m																	



Il primo tratto del rio Foce di Valle Fazzon attraversa il paese di Pellizzano. Sia le sponde che il fondo sono completamente artificilizzate. In alveo non è presente nessun tipo di vegetazione, pertanto la funzionalità fluviale risulta particolarmente compromessa.

FAZZ002

FAZZ002	1	2	2b	3	4	5	6	7	8	9	10	11	12	13	14	IFF	Livello
	TER	VP1	VP2	AMP	CON	CID	ESO	RIT	ERO	SEZ	ITT	IDR	CVA	DET	MBT	Punteggio	
Dx	1		1	1	1	5	1	15	1	5	5	5	15	15	10	81	IV
Sx	5		1	1	1	5	1	15	1	5	5	5	15	15	10	85	IV

Fine cunettone – fine paese in destra; lungh: 217 m

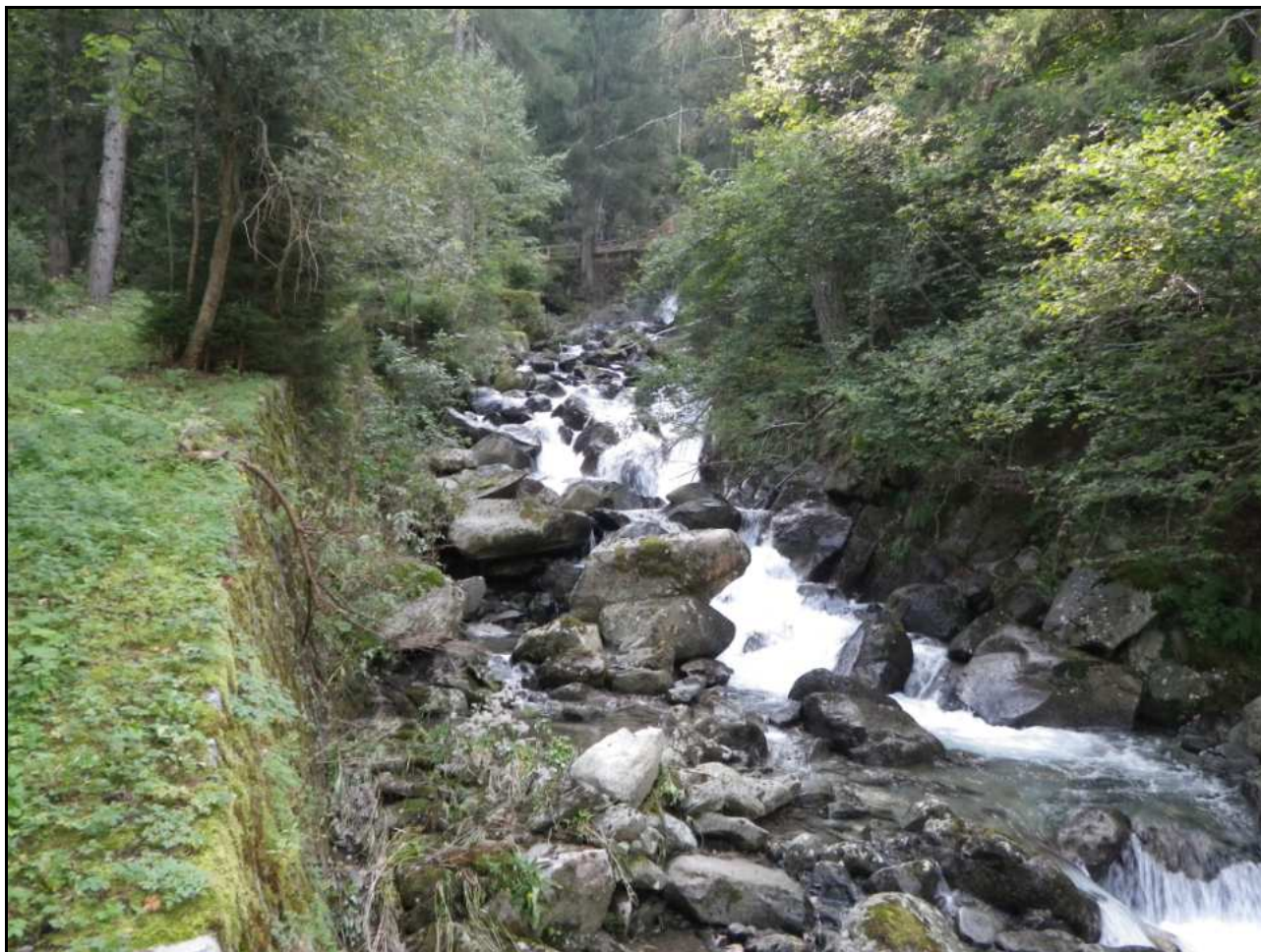


Il secondo tratto del rio in esame è molto simile al precedente, infatti si caratterizza per aver subito dei pesanti interventi di artificializzazione. Il substrato dell'alveo è composto da ciottoli e massi incassati che garantiscono una buona funzione di ritenzione degli apporti trofici. Il detrito è fibroso ed il periphyton è assente. La comunità macrobentonica risulta sufficientemente diversificata ma con una struttura alterata rispetto l'atteso. Questa è composta da Plecotteri del genere *Leuctra*; Efemerotteri delle famiglie Hetageniidae e Baetidae; Tricotteri delle famiglie Limnephilidae, Phylopotamidae e Ryacophilidae ed infine da Ditteri della famiglia Chironomidae.

FAZZ003

FAZZ003	1	2	2b	3	4	5	6	7	8	9	10	11	12	13	14	IFF	Livello
	TER	VP1	VP2	AMP	CON	CID	ESO	RIT	ERO	SEZ	ITT	IDR	CVA	DET	MBT	Punteggio	
Dx	25		1	1	1	10	1	25	1	15	20	15	15	15	10	155	III
Sx	25	10		15	15	10	1	25	20	15	20	15	15	15	10	211	II

Fine paese in destra – fine muro in destra; lungh: 119 m



Lo stato del territorio circostante del tratto FAZZ003 risulta privo di antropizzazione, essendo dominato da un bosco di conifere. Un muro in cemento è presente solo in sponda destra ed al suo interno non si sviluppa nessun tipo di vegetazione. In sinistra invece il bosco arriva a lambire il corso d'acqua, la vegetazione perifluviale individuata è costituita da una formazione arborea autoctona non riparia, con specie come l'abete rosso, il larice, la betulla ed il faggio. L'ampiezza di tale fascia è maggiore di 30 metri e non sono presenti interruzioni. Le condizioni idriche risentono delle opere di presa poste a monte. Il substrato dell'alveo è diversificato e sono presenti zone di sedimentazione, massi e tronchi che garantiscono un'efficientissima ritenzione degli apporti trofici. L'idoneità ittica è buona e in questo tratto è presente una briglia di altezza maggiore di 1 metro, sbarramento non superabile dai pesci. L'idromorfologia è di tipo step&pool.

FAZZ004

FAZZ004	1	2	2b	3	4	5	6	7	8	9	10	11	12	13	14	IFF	
	TER	VP1	VP2	AMP	CON	CID	ESO	RIT	ERO	SEZ	ITT	IDR	CVA	DET	MBT	Punteggio	Livello
Dx	25	10		15	15	10	1	25	20	20	20	15	15	15	10	216	II
Sx	25	10		15	15	10	1	25	20	20	20	15	15	15	10	216	II

Fine muro in destra – inizio prati in destra; lungh: 511 m



Il territorio circostante di entrambe le sponde è dominato dal bosco di conifere. La vegetazione perifluviale, sia destra che sinistra, è composta solo da una formazione arborea autoctona non riparia (in larga misura composta da abeti rossi). L'ampiezza è maggiore di 30 metri e non sono presenti interruzioni. Il substrato dell'alveo è composto da substrati diversificati, con massi e tronchi, che fungono da ottime strutture di ritenzione degli apporti trofici. L'erosione è assente e la sezione integra. Non si osservano ulteriori differenze con quanto già osservato anche per i tratti precedenti.

FAZZ005

FAZZ005	1	2	2b	3	4	5	6	7	8	9	10	11	12	13	14	IFF	Livello
	TER	VP1	VP2	AMP	CON	CID	ESO	RIT	ERO	SEZ	ITT	IDR	CVA	DET	MBT	Punteggio	
Dx	20	10		15	15	10	1	25	20	20	25	15	15	15	20	226	II
Sx	25	10		15	15	10	1	25	20	20	25	15	15	15	20	231	II

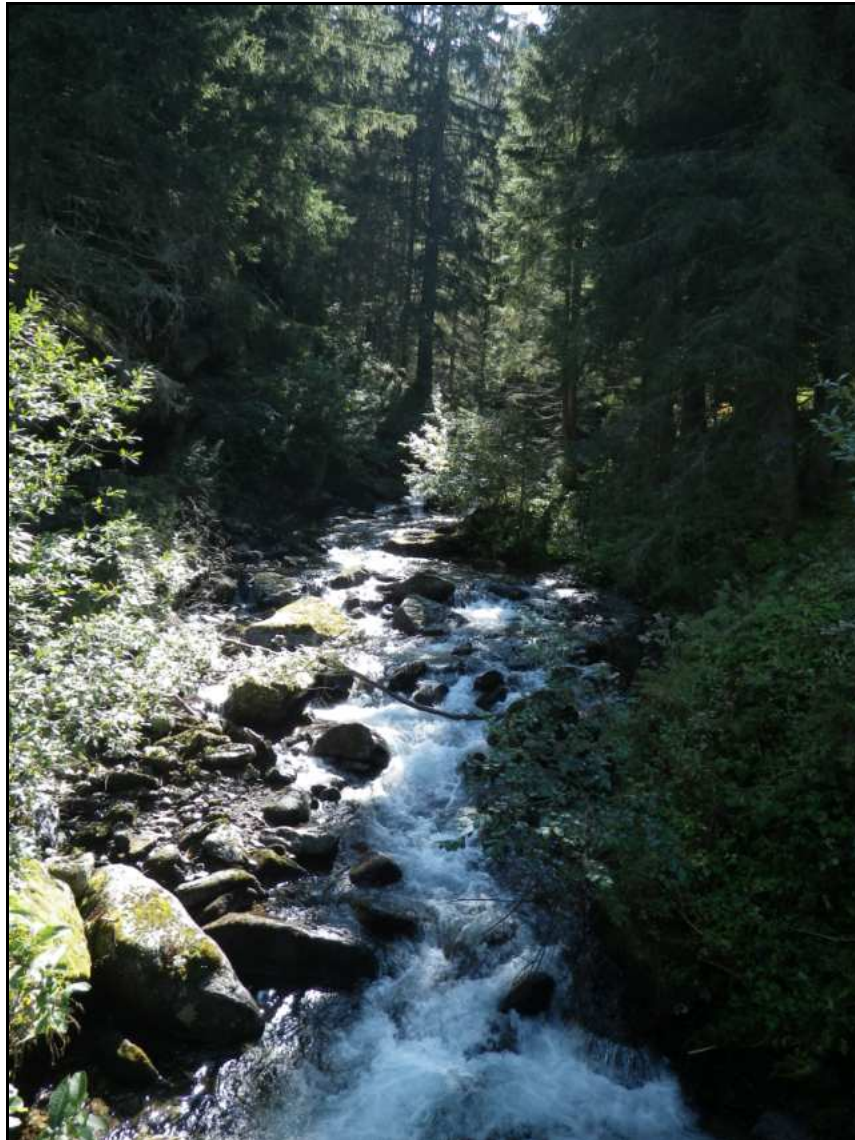
Inizio prati in destra – inizio prati in sinistra; lungh: 252 m



Il tratto FAZZ005 si differenzia dal precedente solo per il cambio dello stato del territorio circostante in sponda destra, dominato da prati regolarmente sfalciati, e per il miglioramento della componente macrobentonica.

FAZZ006

FAZZ006	1	2	2b	3	4	5	6	7	8	9	10	11	12	13	14	IFF	Livello
	TER	VP1	VP2	AMP	CON	CID	ESO	RIT	ERO	SEZ	ITT	IDR	CVA	DET	MBT	Punteggio	
Dx	20	10		15	10	10	1	25	20	20	25	15	15	15	20	221	II
Sx	20	10		15	10	10	1	25	20	20	25	15	15	15	20	221	II
Inizio prati in sinistra – fine prati in destra; lungh: 600 m																	



I prati antropici sono presenti sia in destra che in sinistra. Su entrambe le sponde la vegetazione perfluviale è composta da una formazione arborea autoctona non riparia (in larga misura composta da abeti rossi). L'ampiezza è maggiore di 30 metri e sono presenti modeste interruzioni dovute da una copertura erbacea. Il substrato dell'alveo è composto da substrati diversificati, con massi e tronchi, che fungono da ottime strutture di ritenzione degli apporti trofici. L'erosione è assente e la sezione integra. L'idoneità ittica è buona e l'idromorfologia è di tipo step&pool. Il comparto biologico non mostra segni di alterazione.

FAZZ007

FAZZ007	1	2	2b	3	4	5	6	7	8	9	10	11	12	13	14	IFF	Livello
	TER	VP1	VP2	AMP	CON	CID	ESO	RIT	ERO	SEZ	ITT	IDR	CVA	DET	MBT	Punteggio	
Dx	5	10		15	15	10	1	25	20	20	25	15	15	15	20	211	II
Sx	25	10		15	15	10	1	25	20	20	25	15	15	15	20	231	II

Fine prati in destra – fine parcheggio; lungh: 160 m



In destra idrografica è presente un piazzale per il parcheggio delle auto. In questo tratto il torrente spiana leggermente e, oltre la formazione arborea autoctona non riparia, la fascia perifluviale è composta anche da una bordura di arbusti riparia, con saliconi ed ontani. In questo tratto l'idoneità ittica risulta essere elevata. La comunità macrobentonica campionata è diversificata e composta da *taxa* molto sensibili all'inquinamento, come i Plecotteri della famiglia Perlodidae (vedi foto a lato).



FAZZ008

FAZZ008	1	2	2b	3	4	5	6	7	8	9	10	11	12	13	14	IFF	Livello
	TER	VP1	VP2	AMP	CON	CID	ESO	RIT	ERO	SEZ	ITT	IDR	CVA	DET	MBT	Punteggio	
Dx	25	10		15	15	10	1	25	20	20	25	15	15	15	20	231	II
Sx	25	10		15	15	10	1	25	20	20	25	15	15	15	20	231	II

Fine parcheggio – strada in destra; lungh: 189 m

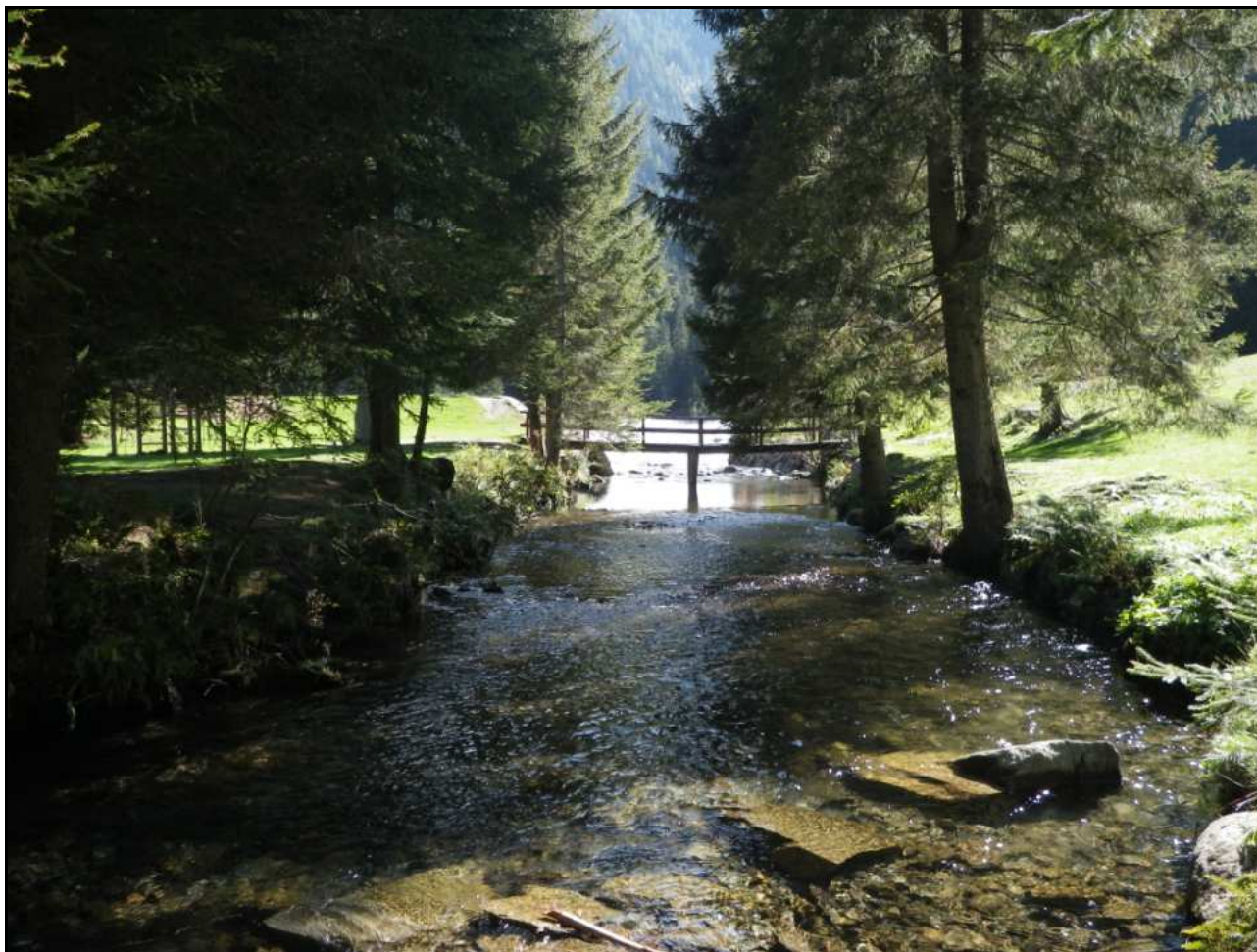


Il territorio circostante di entrambe le sponde è dominato dal bosco di conifere. La vegetazione perifluviale, sia destra che sinistra, è composta solo da una formazione arborea autoctona non riparia (in larga misura composta da abeti rossi). L'ampiezza è maggiore di 30 metri e non sono presenti interruzioni. Il substrato dell'alveo è composto da substrati diversificati, con massi e tronchi, che fungono da ottime strutture di ritenzione degli apporti trofici. L'erosione è assente e la sezione integra. L'erosione è assente e la sezione integra. L'idoneità ittica è elevata e gli elementi idromorfologici sono distinti ma posti a distanza irregolare l'uno dall'altro. Il comparto biologico non mostra segni di alterazione.

FAZZ009

FAZZ009	1	2	2b	3	4	5	6	7	8	9	10	11	12	13	14	IFF	Livello
	TER	VP1	VP2	AMP	CON	CID	ESO	RIT	ERO	SEZ	ITT	IDR	CVA	DET	MBT	Punteggio	
Dx	20	1		1	5	10	1	15	20	20	20	15	15	15	20	178	III
Sx	20	1		1	5	10	1	15	20	20	20	15	15	15	20	178	III

Strada in destra – lago dei Caprioli; lungh: 166 m



Il FAZZ009 è il tratto immediatamente a valle del Lago dei Caprioli. Sono presenti prati sia in destra che in sinistra. La vegetazione perifluviale è costituita da un filare arboreo di abeti rossi. Sulla sponda sinistra sono presenti dei massi antiersivi, tale opera longitudinale è stata considerata un consolidamento puntiforme. L'idoneità ittica risulta buona e l'alveo ha un fondo strabile ma con minor efficacia ritentiva rispetto a quanto osservato precedentemente. Non si osservano ulteriori differenze con quanto già osservato anche per i tratti precedenti.

FAZZ010

Lago dei Caprioli.

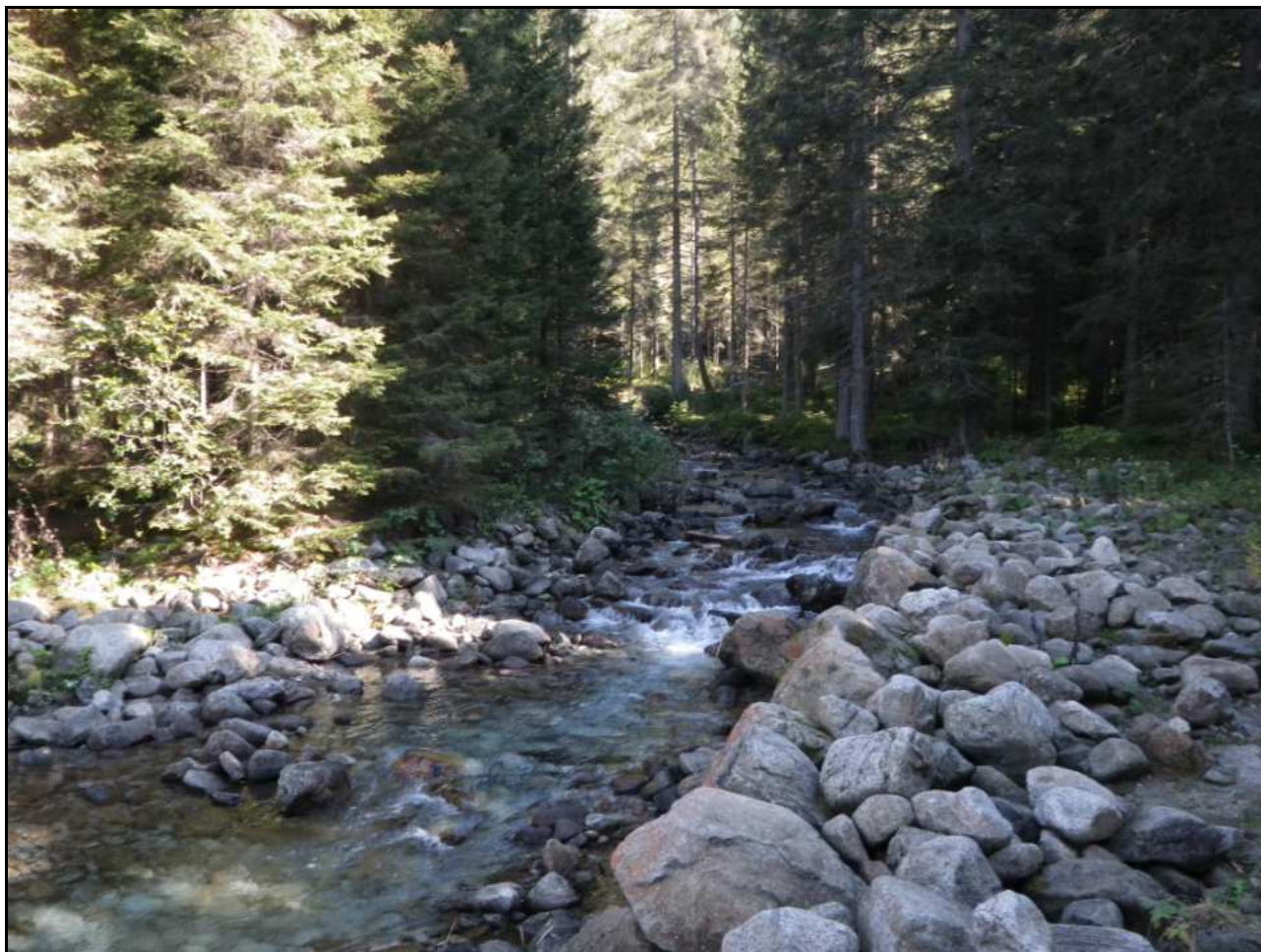
Tratto non rilevato - zona lenticia.

Lungh: 156 m

FAZZ011

FAZZ011	1	2	2b	3	4	5	6	7	8	9	10	11	12	13	14	IFF	Livello
	TER	VP1	VP2	AMP	CON	CID	ESO	RIT	ERO	SEZ	ITT	IDR	CVA	DET	MBT	Punteggio	
Dx	25	10		15	15	20	1	25	20	20	25	15	15	15	20	241	II
Sx	25	10		15	15	20	1	25	20	20	25	15	15	15	20	241	II

Lago dei Caprioli – inizio cascata; lungh: 336 m

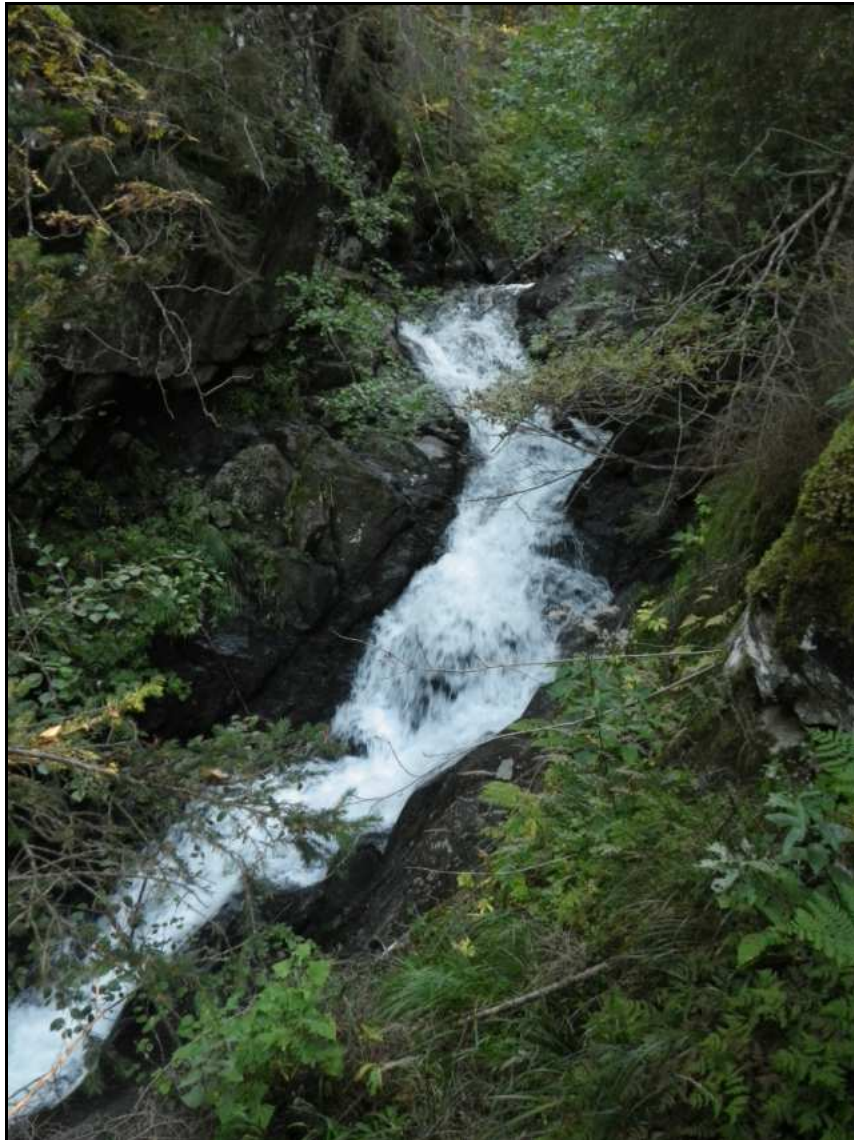


Questo è un tipico tratto montano. Il territorio circostante di entrambe le sponde è dominato dal bosco di conifere. La vegetazione perifluviale, sia destra che sinistra, è composta solo da una formazione arborea autoctona non riparia (in larga misura composta da abeti rossi). L'ampiezza è maggiore di 30 metri e non sono presenti interruzioni. Il substrato dell'alveo è composto da substrati diversificati, con massi e tronchi, che fungono da ottime strutture di ritenzione degli apporti trofici. L'erosione è assente e la sezione integra. L'erosione è assente e la sezione integra. L'idoneità ittica è elevata e l'idromorfologia è step&pool. La comunità macrobentonica è diversificata e ben strutturata.

FAZZ012

FAZZ012	1	2	2b	3	4	5	6	7	8	9	10	11	12	13	14	IFF	Livello
	TER	VP1	VP2	AMP	CON	CID	ESO	RIT	ERO	SEZ	ITT	IDR	CVA	DET	MBT	Punteggio	
Dx	25	10		15	15	20	1	1	20	1	5	5	15	15	20	168	III
Sx	25	10		15	15	20	1	1	20	1	5	5	15	15	20	168	III

Inizio cascata – fine cascata; lungh: 70 m



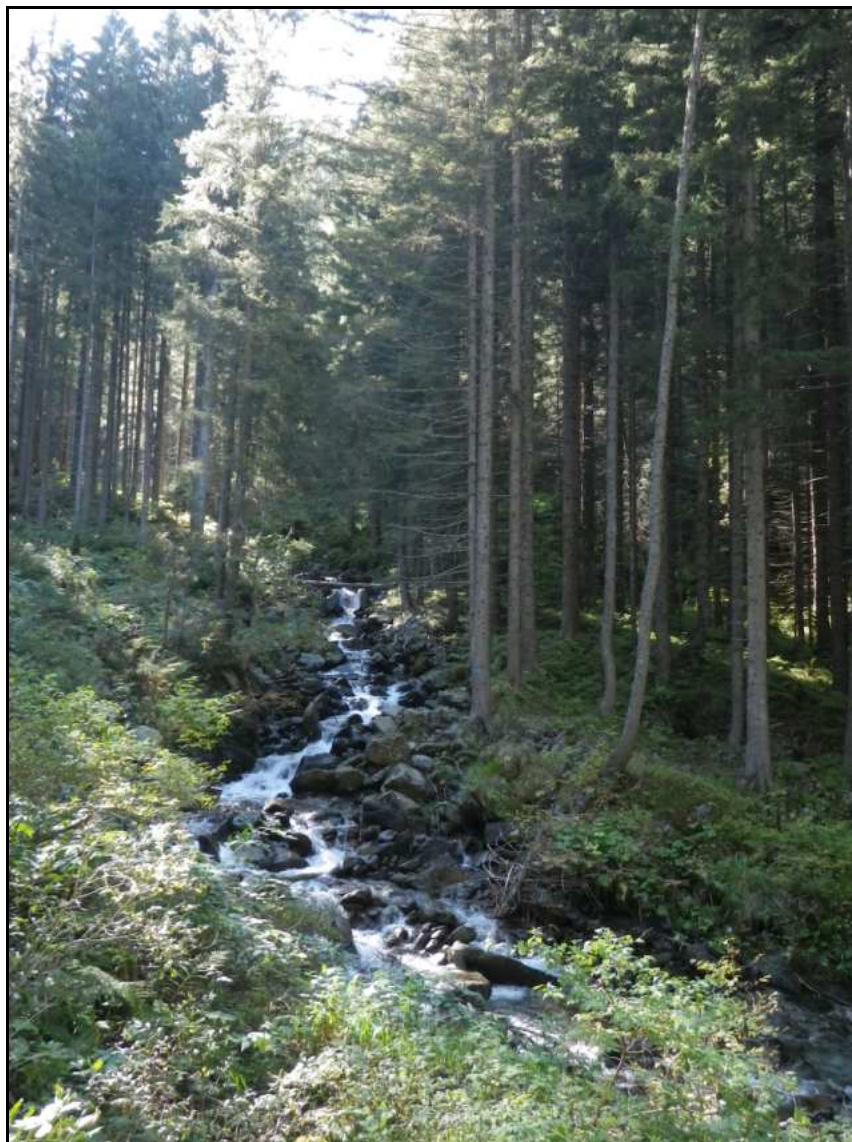
Il tratto si caratterizza per l'elevata pendenza e per il fondo è uniforme e roccioso. I parametri che quindi si differenziano dal tratto precedente sono:

- il substrato dell'alveo, che ottiene il punteggio più basso;
- la sezione trasversale, che risulta poco diversificata;
- l'idoneità ittica, che risulta essere poco sufficiente;
- l'idromorfologia, poiché gli elementi idromorfologici sono indistinti.

FAZZ013

FAZZ013	1	2	2b	3	4	5	6	7	8	9	10	11	12	13	14	IFF	Livello
	TER	VP1	VP2	AMP	CON	CID	ESO	RIT	ERO	SEZ	ITT	IDR	CVA	DET	MBT	Punteggio	
Dx	25	10		15	10	20	1	25	20	20	20	15	15	15	20	231	II
Sx	25	10		15	15	20	1	25	20	20	20	15	15	15	20	236	II

Fine cascata – fine rilevamenti (1800 metri s.l.m.); lungh: 891 m



Il territorio circostante di entrambe le sponde è dominato dal bosco di conifere. La vegetazione perifluviale, sia destra che sinistra, è composta solo da una formazione arborea autoctona non riparia (in larga misura composta da abeti rossi). L'ampiezza è maggiore di 30 metri e sono presenti delle modeste interruzioni solo in destra, generate dalla presenza di una derivazione e dalla stradina forestale che in alcuni tratti costeggia il torrente. Il substrato dell'alveo è composto da substrati diversificati, con massi e tronchi, che fungono da ottime strutture di ritenzione degli apporti trofici. L'erosione è assente e la sezione integra. L'erosione è assente e la sezione integra. L'idoneità ittica è elevata e l'idromorfologia è step&pool. Il comparto biologico non mostra segni di alterazione.

Commento dei risultati IFF

La somma delle lunghezze dei tratti rilevati è di 3685 m.

Per la maggior parte della lunghezza del corso d'acqua su entrambe le sponde è stato ottenuto un giudizio di funzionalità buono (80% in destra e 83% in sinistra). Punteggi compresi tra 201 e 250 sono ottenuti grazie alla presenza di formazioni vegetali che, seppur semplificate, sono ampie e continue; inoltre il substrato è diversificato con presenza di microhabitat adatti alla fauna ittica e macrobentonica e l'idromorfologia presenta elementi ben distinti, anche se non a successione regolare. Queste caratteristiche, insieme alla naturalità del territorio circostante, permettono al corso d'acqua di svolgere adeguatamente le funzioni autodepurative. I primi due tratti (FAZZ001 e FAZZ 002) ottengono giudizi molto bassi a causa della forte artificializzazione dell'alveo.

Funzionalità reale	Lungh. Tot Dx (m)	% Dx	Lungh. Tot Sx (m)	% Sx
ottimo	0	0%	0	0%
ottimo-buono	0	0%	0	0%
buono	2940	80%	3059	83%
buono-mediocre	0	0%	0	0%
mediocre	355	10%	236	6%
mediocre-scadente	0	0%	0	0%
scadente	217	6%	217	6%
scadente-pessimo	0	0%	174	5%
pessimo	174	5%	0	0%

Tabella 2: Percentuale dei giudizi di funzionalità reale in relazione alla lunghezza del corso d'acqua

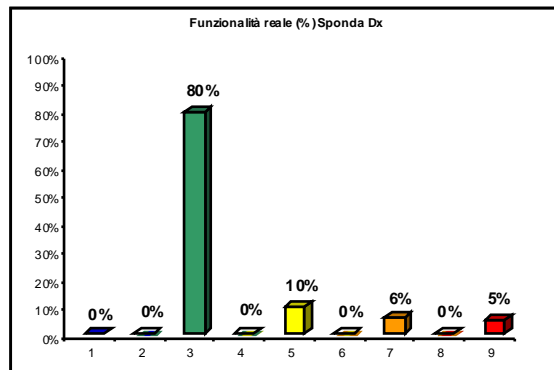


Figura 7a: Grafici della distribuzione percentuale dei giudizi di funzionalità reale per la sponda destra

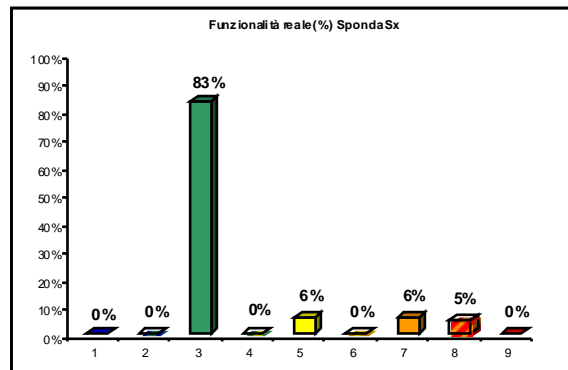


Figura 7b: Grafici della distribuzione percentuale dei giudizi di funzionalità reale per la sponda sinistra

I tratti del rio Foce di Valle Fazzon rientrano in due categorie tipologiche fluviali, fondovalle stretto (FS) e montano (MT). Con il calcolo della funzionalità relativa aumentano i tratti con giudizio di funzionalità ottimo e ottimo-buono. Per tali tratti la limitazione della funzionalità ecosistemica non è dovuta a fattori antropici ma alle peculiarità naturalistico-ambientali del territorio in cui è inserito il torrente (acclività dei versanti, assenza di piana esondabile, mancata compresenza di più formazioni funzionali, elementi idromorfologici a successione irregolare). Il tratto FAZZ002 rimane con giudizio scadente.

Funzionalità relativa	Lungh. Tot Dx (m)	% Dx	Lungh. Tot Sx (m)	% Sx
ottimo	1668	45%	1828	50%
ottimo-buono	1111	30%	1111	30%
buono	326	9%	166	5%
buono-mediocre	70	2%	189	5%
mediocre	119	3%	0	0%
mediocre-scadente	0	0%	0	0%
scadente	217	6%	217	6%
scadente-pessimo	174	5%	174	5%
pessimo	0	0%	0	0%

Tabella 3: Percentuale dei giudizi di funzionalità relativa in relazione alla lunghezza del corso d'acqua

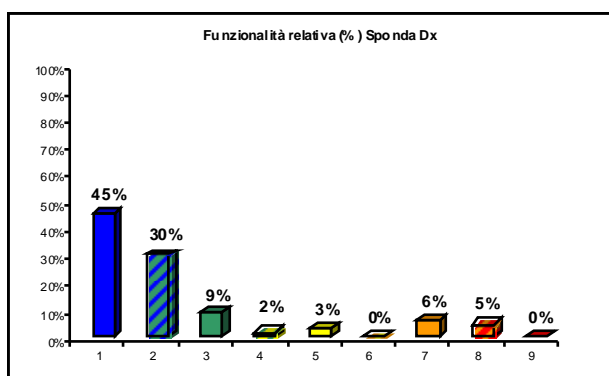


Figura 7a: Grafici della distribuzione percentuale dei giudizi di funzionalità relativa per la sponda destra

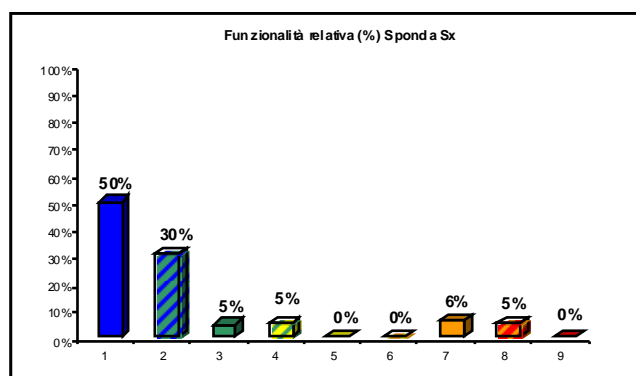


Figura 7b: Grafici della distribuzione percentuale dei giudizi di funzionalità relativa per la sponda sinistra

