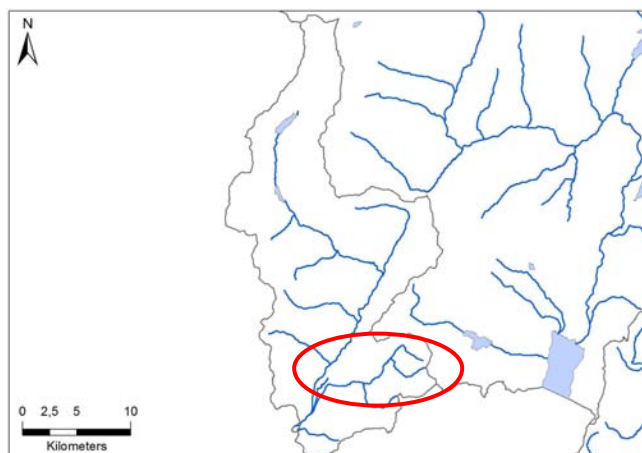
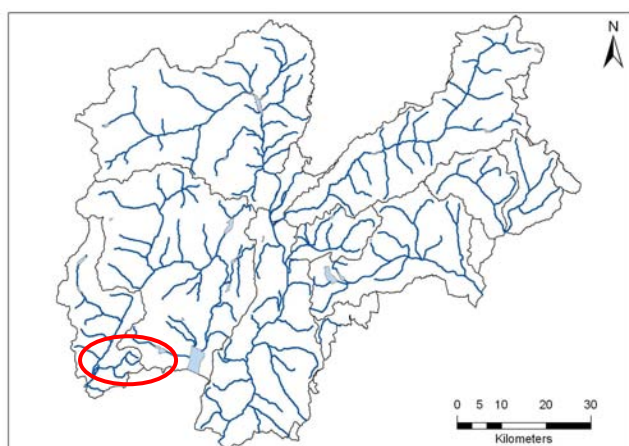


Torrente Palvico



Codice RASTA	Area bacino (Kmq)	Lunghezza totale (Km)
E2Z1020000	Non disponibile	14,5

Tabella 1: Punteggio, livello, giudizio IFF reale e relativo

Descrizione tratto						IFF reale			IFF relativo			
Codice	Data	L (m)	Inizio tratto	Fine tratto	Sp	Punt	Liv	Giud	CatFI	Punt FP	Frel (%)	Frel giud
PALV001d	19-set-11	202	Confluenza	Ponte ciclabile	dx	68	IV	scadente	PD	300	22,7%	scadente
PALV001s					sx	99	IV	scadente	PD	300	33,0%	scadente
PALV002d	19-set-11	71	Ponte ciclabile	Fine muro in sinistra	dx	61	IV	scadente	PD	300	20,3%	scadente
PALV002s					sx	57	IV-V	scadente-pessimo	PD	300	19,0%	scadente-pessimo
PALV003d	19-set-11	444	Fine muro in sinistra	Inizio pista motocross	dx	61	IV	scadente	PD	300	20,3%	scadente
PALV003s					sx	61	IV	scadente	PD	300	20,3%	scadente
PALV004d	19-set-11	340	Inizio pista motocross	Fine pista motocross	dx	53	IV-V	scadente-pessimo	PD	300	17,7%	scadente-pessimo
PALV004s					sx	72	IV	scadente	PD	300	24,0%	scadente
PALV005d	19-set-11	300	Fine pista motocross	Ponte allevamento	dx	53	IV-V	scadente-pessimo	PD	300	17,7%	scadente-pessimo
PALV005s					sx	68	IV	scadente	PD	300	22,7%	scadente
PALV006d	19-set-11	289	Ponte allevamento	Fine allevamento	dx	53	IV-V	scadente-pessimo	PD	300	17,7%	scadente-pessimo
PALV006s					sx	49	V	pessimo	PD	300	16,3%	pessimo
PALV007d	19-set-11	564	Fine allevamento	Inizio zona industriale in destra	dx	53	IV-V	scadente-pessimo	PD	300	17,7%	scadente-pessimo
PALV007s					sx	53	IV-V	scadente-pessimo	PD	300	17,7%	scadente-pessimo
PALV008d	19-set-11	305	Inizio zona industriale in destra	Ponte Bersaglieri	dx	49	V	pessimo	PD	300	16,3%	pessimo
PALV008s					sx	53	IV-V	scadente-pessimo	PD	300	17,7%	scadente-pessimo
PALV009d	19-set-11	105	Ponte Bersaglieri	Fine muro in sinistra	dx	74	IV	scadente	PD	300	24,7%	scadente
PALV009s					sx	70	IV	scadente	PD	300	23,3%	scadente
PALV010d	19-set-11	349	Fine muro in sinistra	Inizio bosco in destra	dx	109	III-IV	mediocre-scadente	PD	300	36,3%	mediocre-scadente
PALV010s					sx	123	III	mediocre	PD	300	41,0%	mediocre
PALV011d	19-set-11	262	Inizio bosco in destra	Fine zona industriale	dx	129	III	mediocre	PD	300	43,0%	mediocre
PALV011s					sx	157	III	mediocre	PD	300	52,3%	mediocre
PALV012d	19-set-11	272	Fine zona industriale	Inizio bordura ripariale	dx	124	III	mediocre	PD	300	41,3%	mediocre
PALV012s					sx	196	II-III	buono-mediocre	PD	300	65,3%	buono-mediocre
PALV013d	19-set-11	521	Inizio bordura ripariale	Inizio argine massi in sinistra	dx	147	III	mediocre	PD	300	49,0%	mediocre
PALV013s					sx	216	II	buono	PD	300	72,0%	buono
PALV014d	19-set-11	383	Inizio argine massi in sinistra	Inizio piscicoltura	dx	137	III	mediocre	PD	300	45,7%	mediocre

PALV014s					sx	157	III	mediocre	PD	300	52,3%	mediocre
PALV015d	19-set-11	423	Inizio piscicoltura	Fine piscicoltura	dx	143	III	mediocre	PD	300	47,7%	mediocre
PALV015s					sx	166	III	mediocre	PD	300	55,3%	mediocre
PALV016d	19-set-11	200	Fine piscicoltura	Inizio muro in sinistra	dx	167	III	mediocre	FS	265	63,0%	buono-mediocre
PALV016s					sx	186	II-III	buono-mediocre	FS	265	70,2%	buono
PALV017d	19-set-11	107	Inizio muro in sinistra	Fine muri	dx	95	IV	scadente	FS	265	35,8%	mediocre-scadente
PALV017s					sx	71	IV	scadente	FS	265	26,8%	scadente
PALV018d	19-set-11	311	Fine muri	Strada vicina in sinistra	dx	216	II	buono	FS	265	81,5%	buono
PALV018s					sx	216	II	buono	FS	265	81,5%	buono
PALV019d	19-set-11	709	Strada vicina in sinistra	Ponte coperto, strada in sinistra	dx	236	II	buono	FS	265	89,1%	ottimo
PALV019s					sx	226	II	buono	FS	265	85,3%	ottimo-buono
PALV020d	19-set-11	408	Ponte coperto, strada in sinistra	Inizio scogliera in destra	dx	226	II	buono	FS	265	85,3%	ottimo-buono
PALV020s					sx	236	II	buono	FS	265	89,1%	ottimo
PALV021d	19-set-11	286	Inizio scogliera in destra	Fine scogliera in destra	dx	175	III	mediocre	FS	265	66,0%	buono-mediocre
PALV021s					sx	231	II	buono	FS	265	87,2%	ottimo
PALV022d	19-set-11	604	Fine scogliera in destra	Ponte strada in sinistra	dx	226	II	buono	FS	265	85,3%	ottimo-buono
PALV022s					sx	221	II	buono	FS	265	83,4%	buono
PALV023d	19-set-11	509	Ponte strada in sinistra	Strada lontana in sinistra	dx	231	II	buono	FS	265	87,2%	ottimo
PALV023s					sx	192	II-III	buono-mediocre	FS	265	72,5%	buono
PALV024d	19-set-11	247	Strada lontana in sinistra	Inizio muro in sinistra	dx	226	II	buono	FS	265	85,3%	ottimo-buono
PALV024s					sx	221	II	buono	FS	265	83,4%	buono
PALV025d	19-set-11	275	Inizio muro in sinistra	Fine muro in sinistra	dx	211	II	buono	FS	265	79,6%	buono
PALV025s					sx	155	III	mediocre	FS	265	58,5%	mediocre
PALV026d	19-set-11	427	Fine muro in sinistra	Fine bordura riparia destra e sinistra	dx	231	II	buono	FS	265	87,2%	ottimo
PALV026s					sx	221	II	buono	FS	265	83,4%	buono
PALV027d	19-set-11	893	Fine bordura riparia destra e sinistra	Ponte strada in destra	dx	182	II-III	buono-mediocre	FS	265	68,7%	buono
PALV027s					sx	192	II-III	buono-mediocre	FS	265	72,5%	buono
PALV028d	19-set-11	407	Ponte strada in destra	Inizio scogliera in destra	dx	191	II-III	buono-mediocre	FA	290	65,9%	buono-mediocre
PALV028s					sx	206	II	buono	FA	290	71,0%	buono
PALV029d	19-set-11	181	Inizio scogliera in destra	Guado	dx	139	III	mediocre	FA	290	47,9%	mediocre
PALV029s					sx	186	II-III	buono-mediocre	FA	290	64,1%	buono-mediocre
PALV030d	19-set-11	83	Guado	Inizio scogliera destra e sinistra	dx	138	III	mediocre	FA	290	47,6%	mediocre
PALV030s					sx	166	III	mediocre	FA	290	57,2%	mediocre
PALV031d	19-set-11	122	Inizio scogliera destra e sinistra	Fine scogliera destra e sinistra	dx	139	III	mediocre	FA	290	47,9%	mediocre
PALV031s					sx	172	III	mediocre	FA	290	59,3%	mediocre
PALV032d	19-set-11	95	Fine scogliera destra e sinistra	Fine acqua	dx	206	II	buono	FA	290	71,0%	buono
PALV032s					sx	216	II	buono	FA	290	74,5%	buono
PALV033d	19-set-11	252	Fine acqua	Inizio muro in sinistra	dx			n. r.		0		n. r.
PALV033s					sx			n. r.		0		n. r.
PALV034d	19-set-11	114	Inizio muro in sinistra	Fine muro in sinistra	dx	187	II-III	buono-mediocre	FA	290	64,5%	buono-mediocre
PALV034s					sx	183	II-III	buono-mediocre	FA	290	63,1%	buono-mediocre
PALV035d	19-set-11	88	Fine muro in sinistra	Fine prati in destra	dx	149	III	mediocre	FA	290	51,4%	mediocre
PALV035s					sx	169	III	mediocre	FA	290	58,3%	mediocre
PALV036d	19-set-11	158	Fine prati in destra	Inizio lago d'Ampola	dx	182	II-III	buono-mediocre	FA	290	62,8%	buono-mediocre
PALV036s					sx	169	III	mediocre	FA	290	58,3%	mediocre
PALV037d	19-set-11	885	Inizio lago d'Ampola	Fine lago d'Ampola	dx	0	V	n. r.		0		n. r.
PALV037s					sx	0	V	n. r.		0		n. r.
PALV038d	19-set-11	96	Fine lago d'Ampola	Inizio scogliera in sinistra	dx	138	III	mediocre	FA	290	47,6%	mediocre
PALV038s					sx	187	II-III	buono-mediocre	FA	290	64,5%	buono-mediocre
PALV039d	19-set-11	128	Inizio scogliera in sinistra	Inizio scogliera destra e sinistra	dx	100	IV	scadente	FA	290	34,5%	mediocre-scadente

PALV039s					sx	147	III	mediocre	FA	290	50,7%	mediocre
PALV040d	19-set-11	178	Inizio scogliera destra e sinistra	Fine muro in destra	dx	130	III	mediocre	FA	290	44,8%	mediocre
PALV040s					sx	151	III	mediocre	FA	290	52,1%	mediocre
PALV041d	19-set-11	89	Fine muro in destra	Fine prati in destra	dx	206	II	buono	FA	290	71,0%	buono
PALV041s					sx	241	II	buono	FA	290	83,1%	buono
PALV042d	19-set-11	2464	Fine prati in destra	Sorgente	dx	236	II	buono	MT	256	92,2%	ottimo
PALV042s					sx	236	II	buono	MT	256	92,2%	ottimo

Mappe di funzionalità fluviale reale e relativa

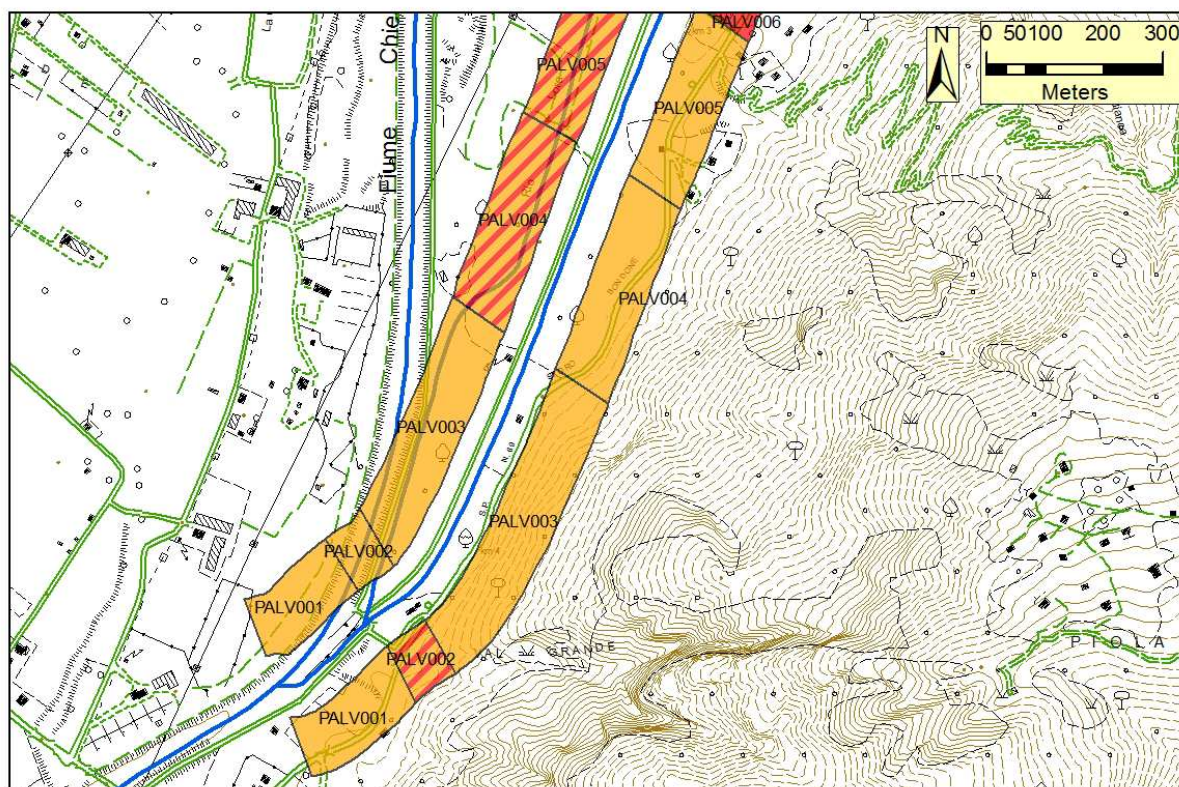


Figura 1a: Cartografia dei risultati IFF reale

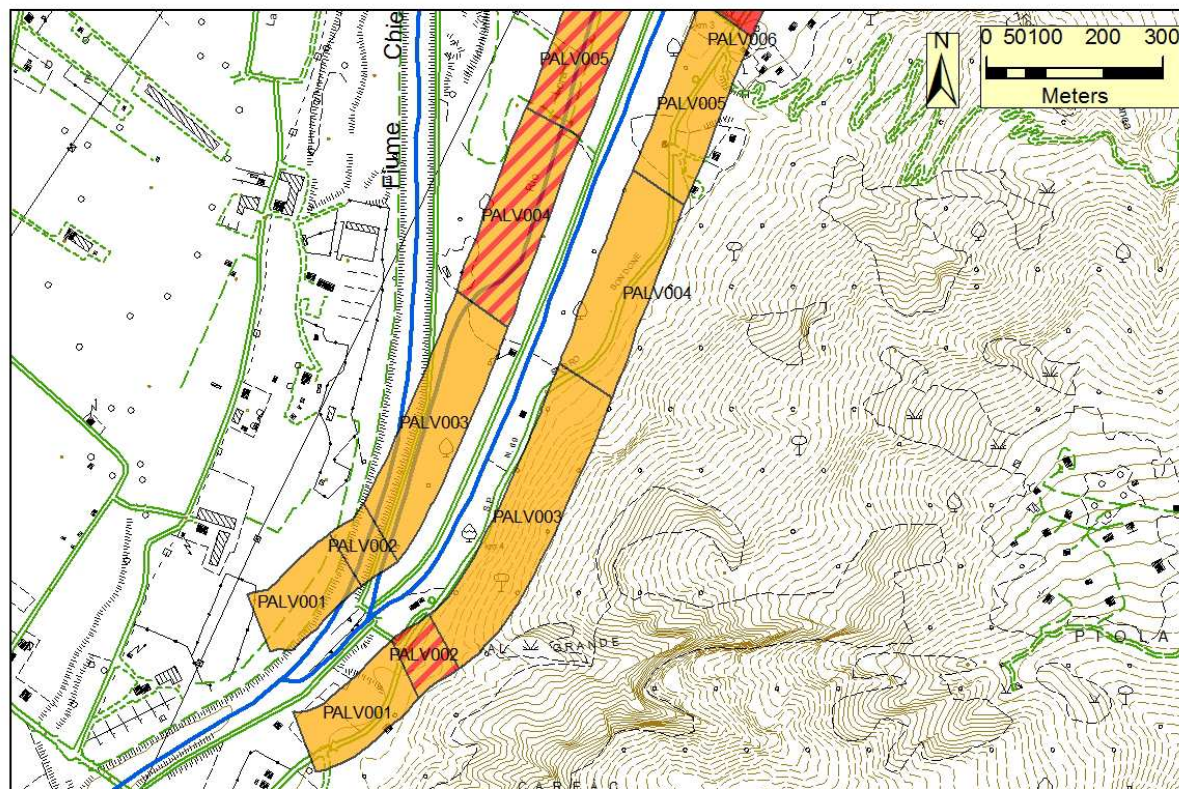


Figura 1b: Cartografia dei risultati IFF relativo



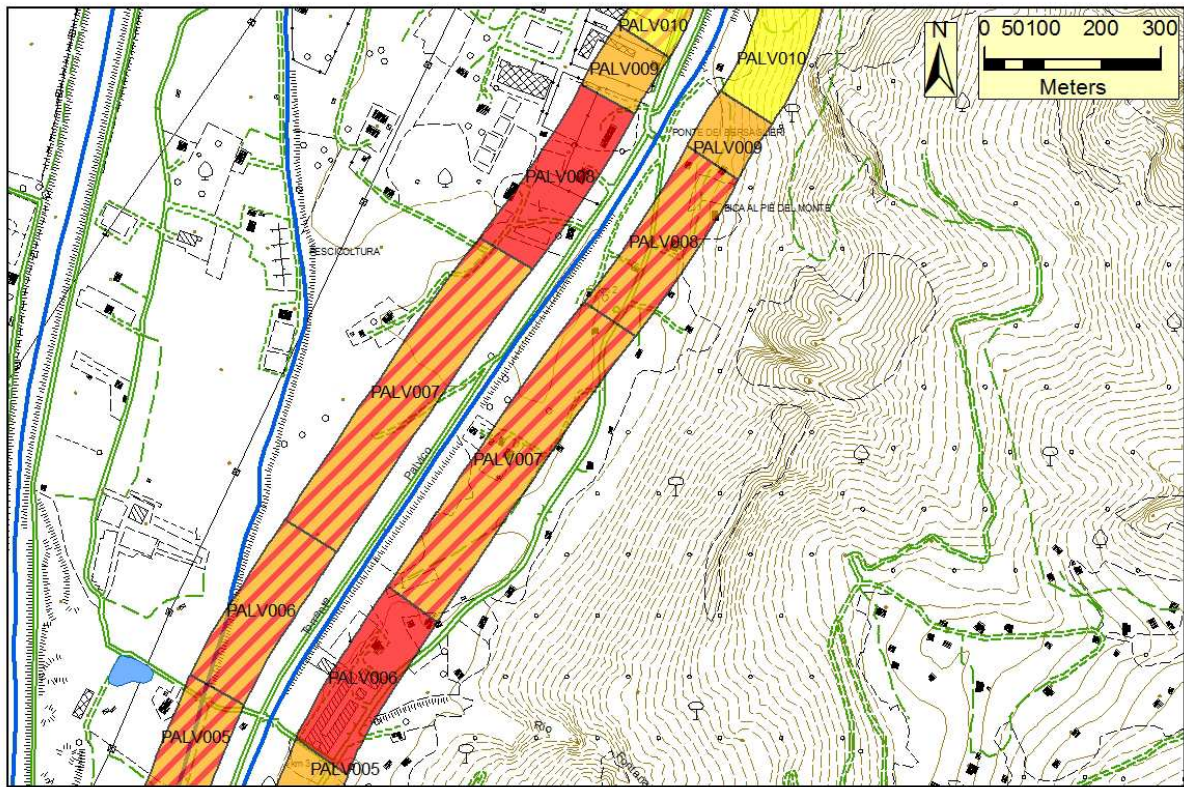


Figura 2a: Cartografia dei risultati IFF reale

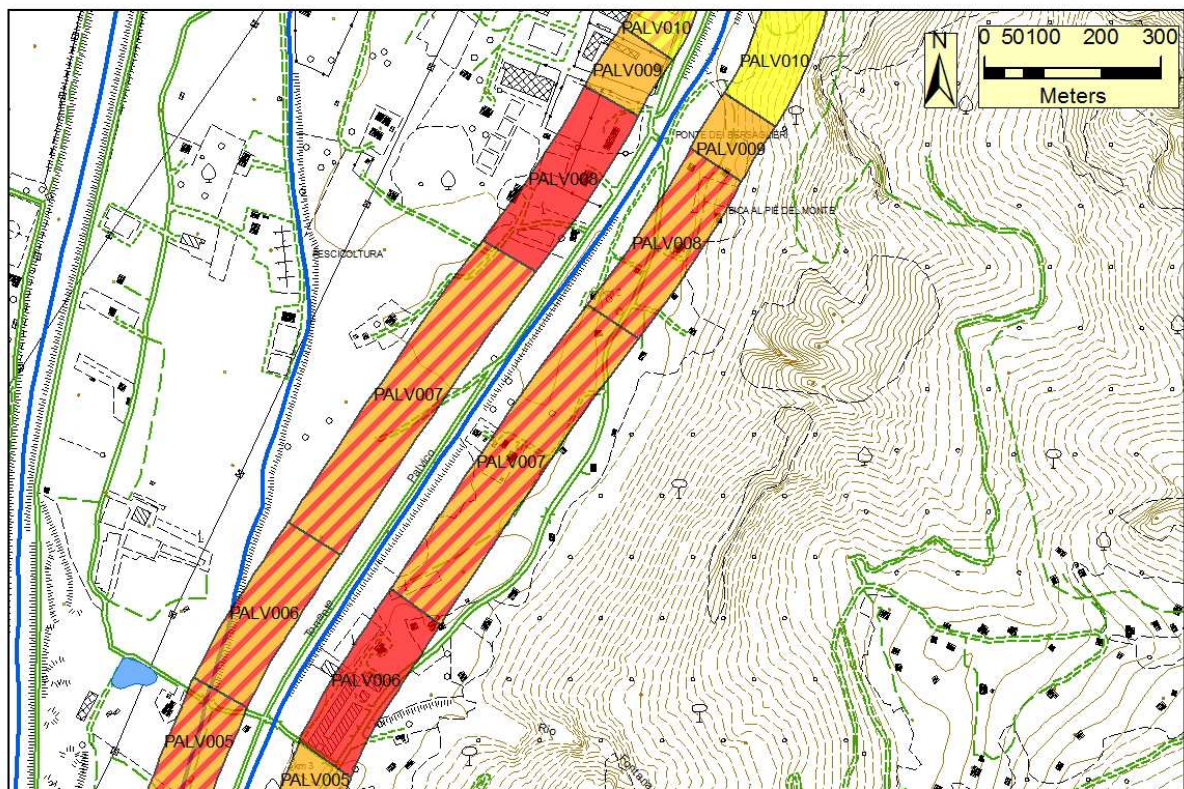


Figura 2b: Cartografia dei risultati IFF relativo



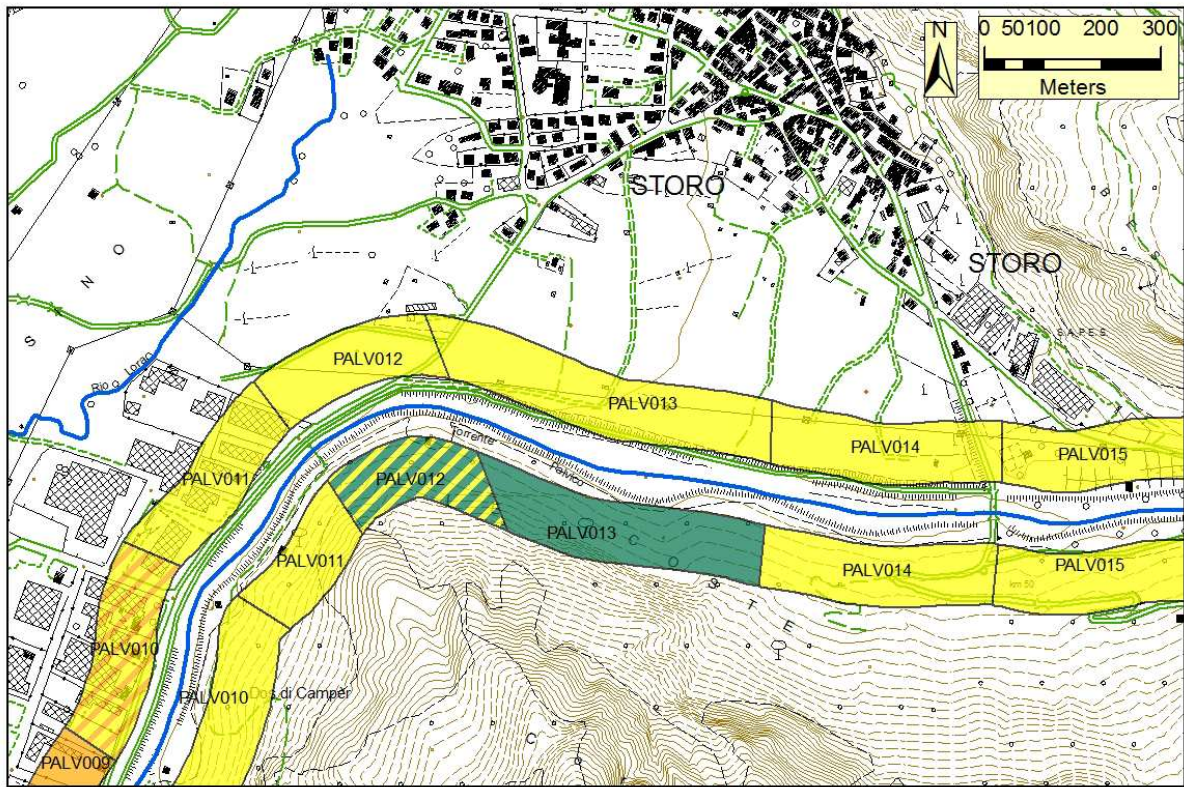


Figura 3a: Cartografia dei risultati IFF reale

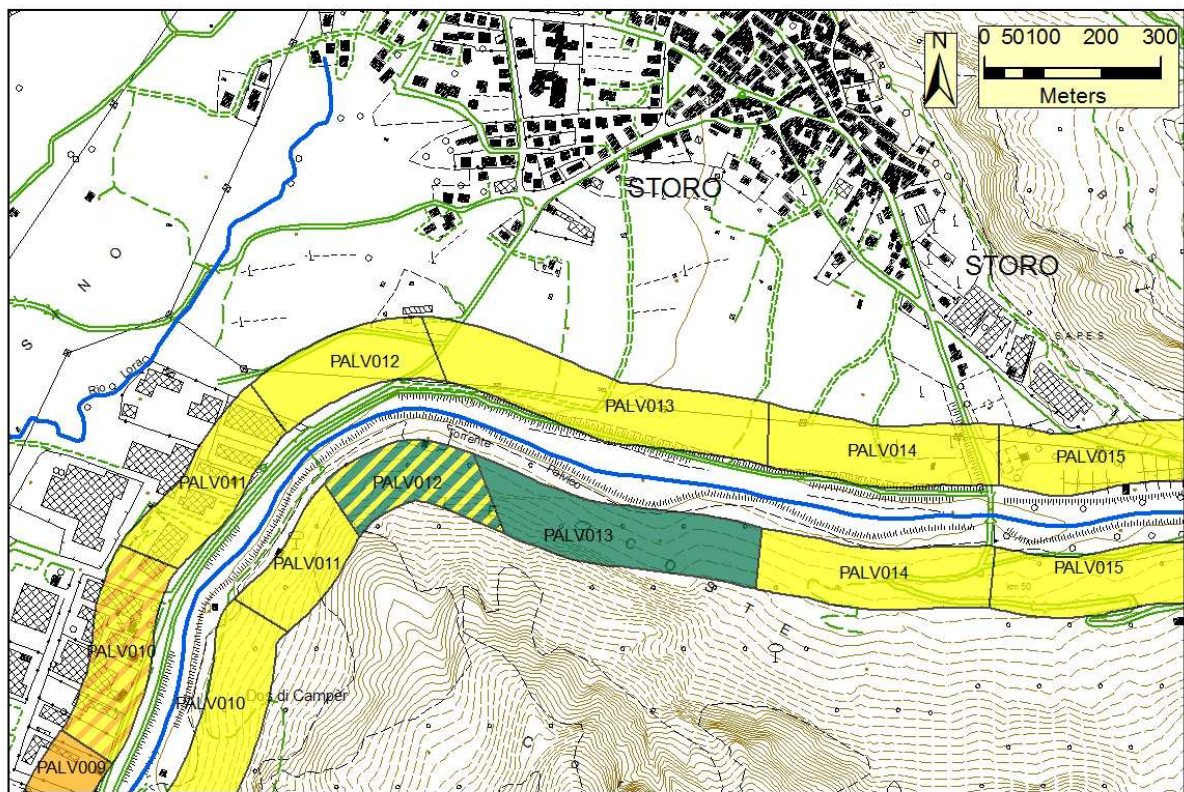


Figura 3b: Cartografia dei risultati IFF relativo



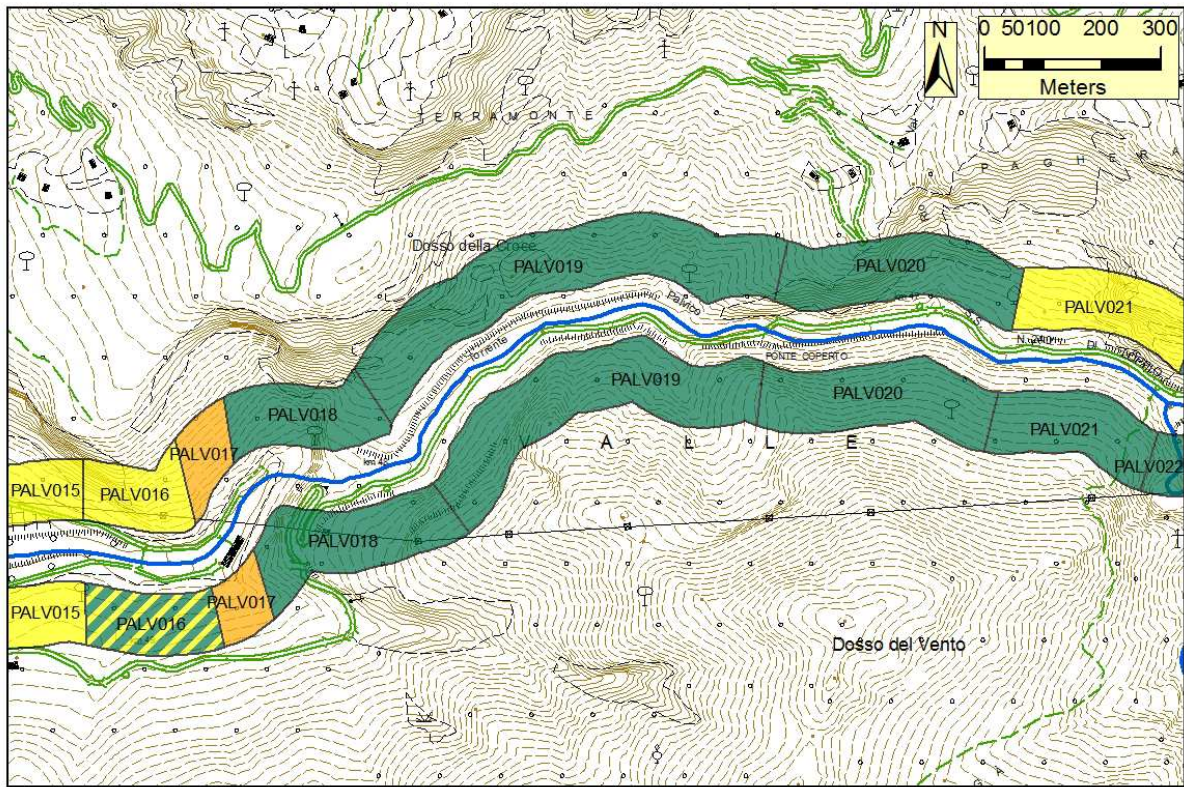


Figura 4a: Cartografia dei risultati IFF reale

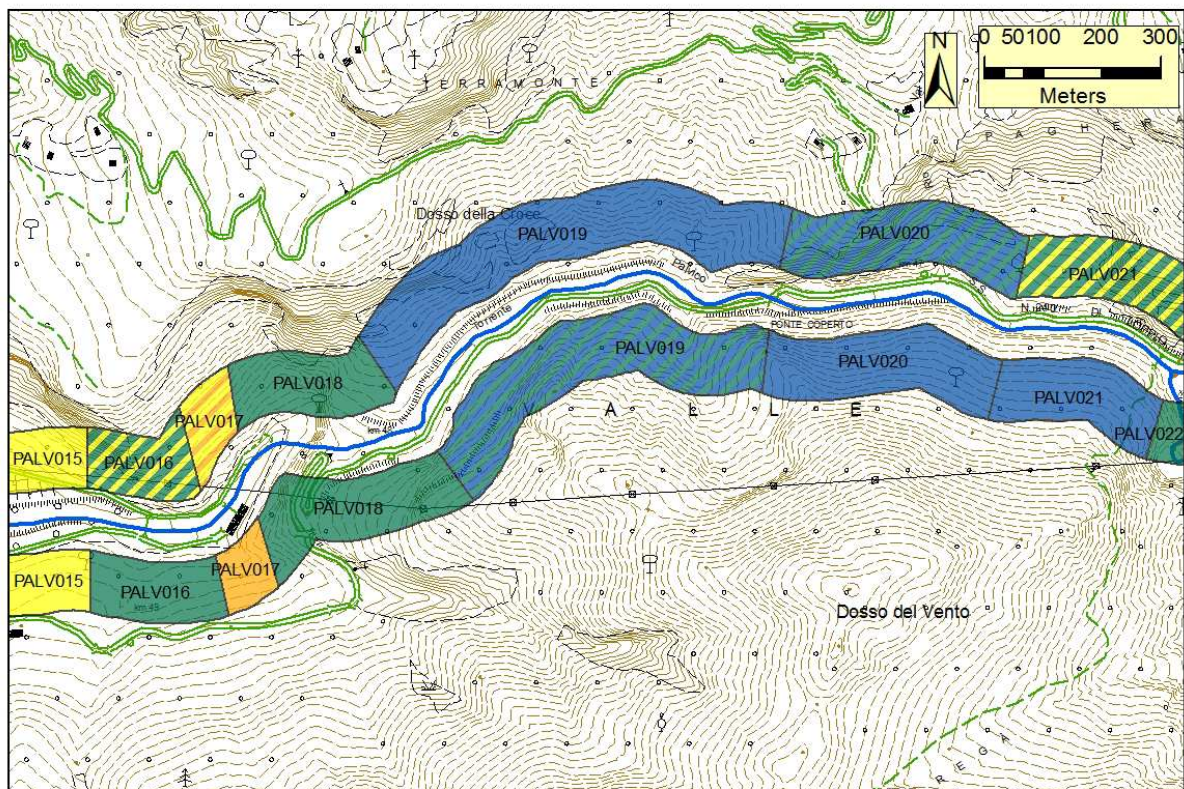


Figura 4b: Cartografia dei risultati IFF relativo



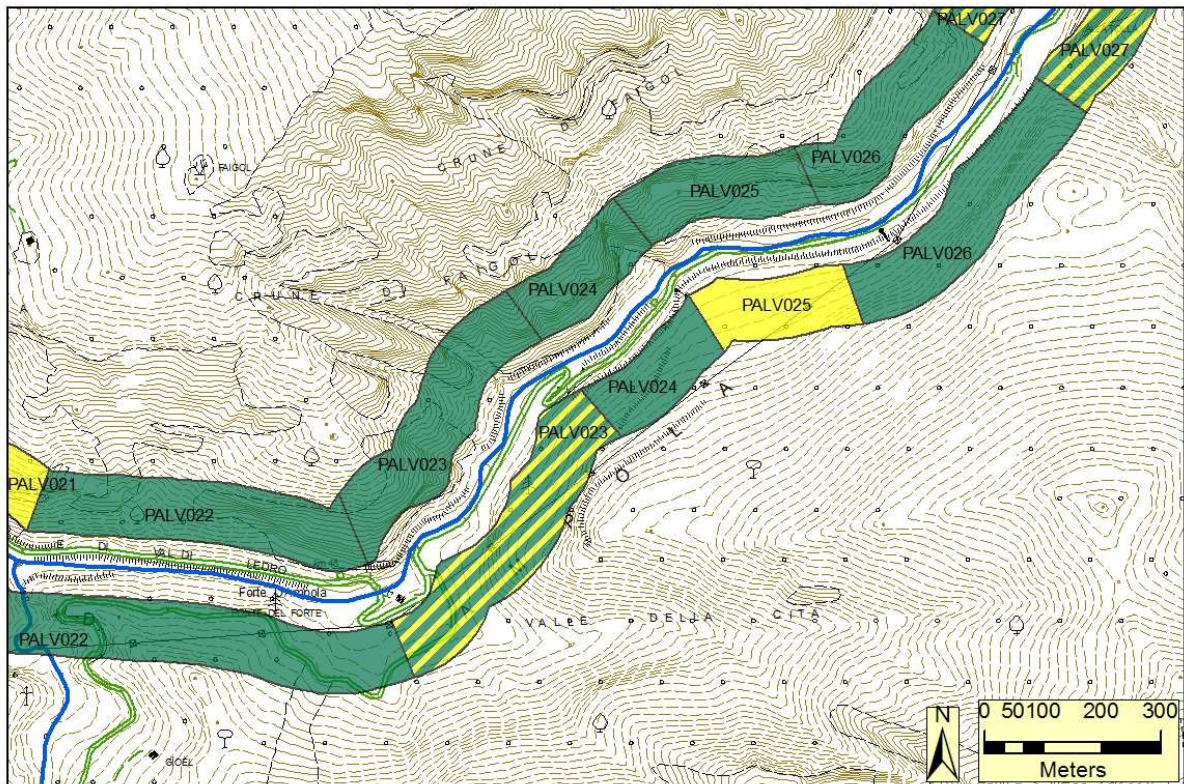


Figura 5a: Cartografia dei risultati IFF reale

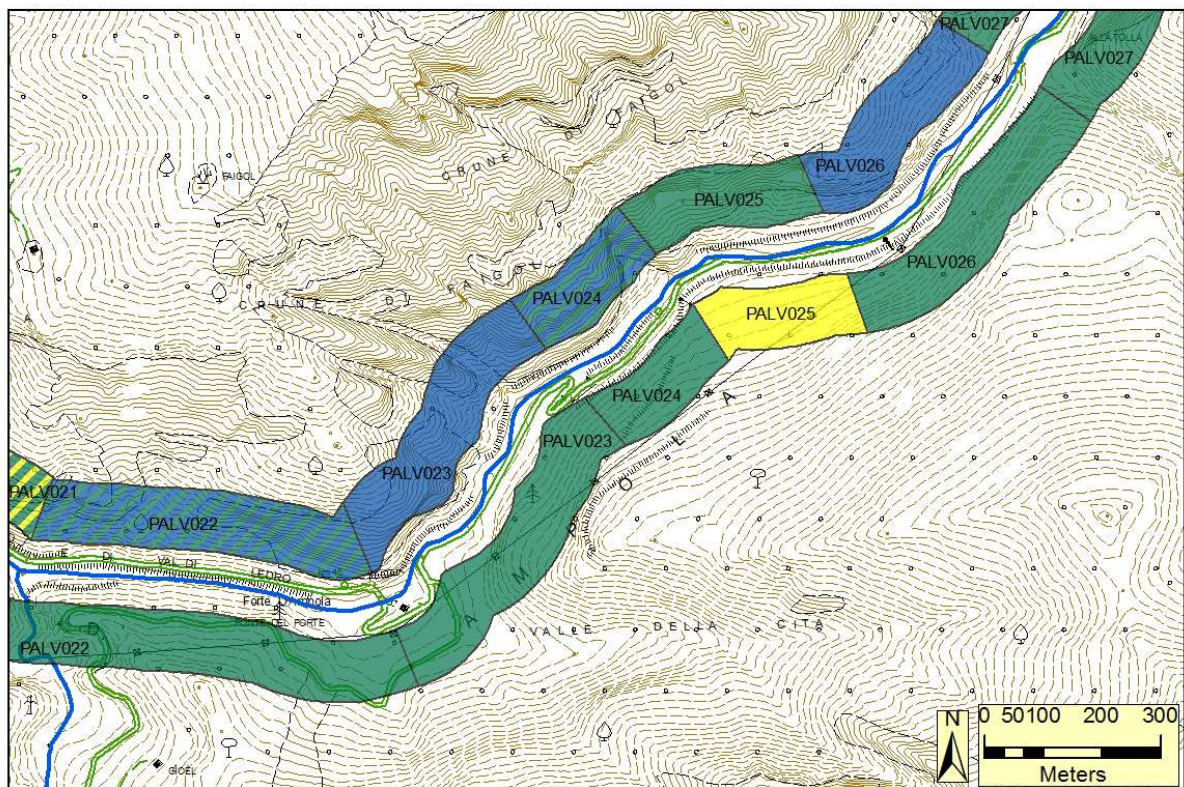


Figura 5b: Cartografia dei risultati IFF relativo



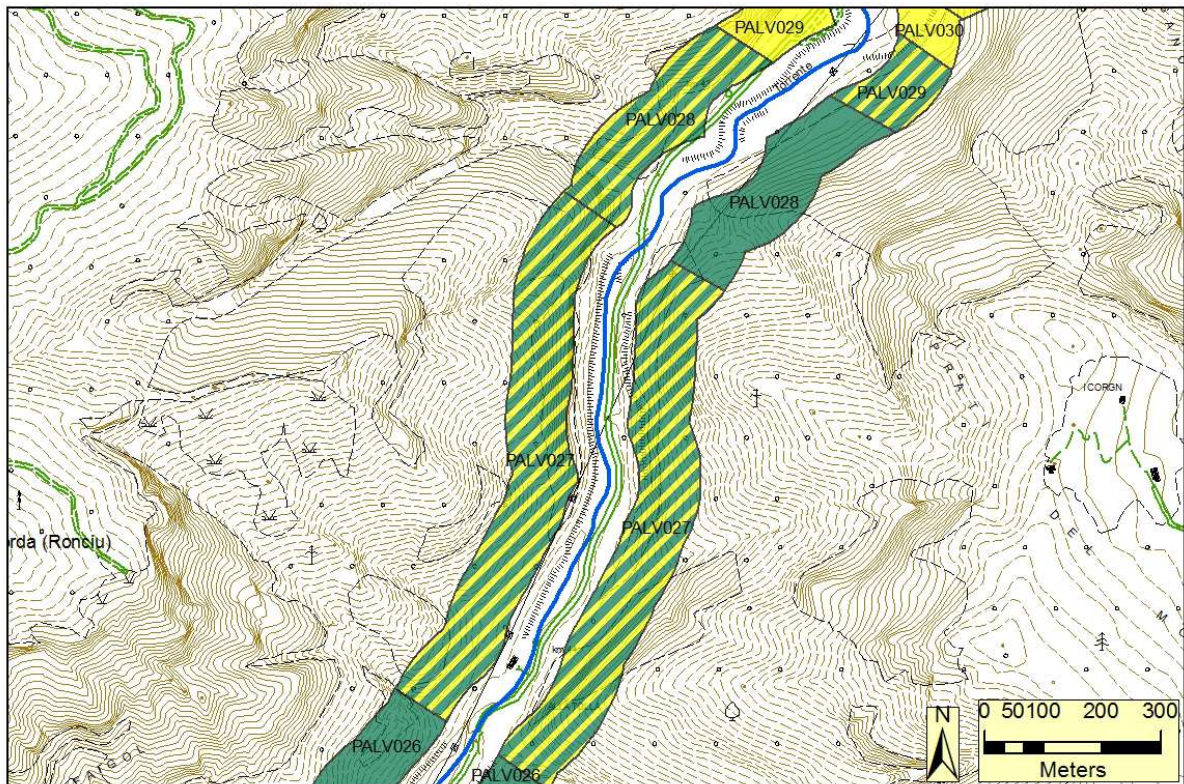


Figura 6a: Cartografia dei risultati IFF reale

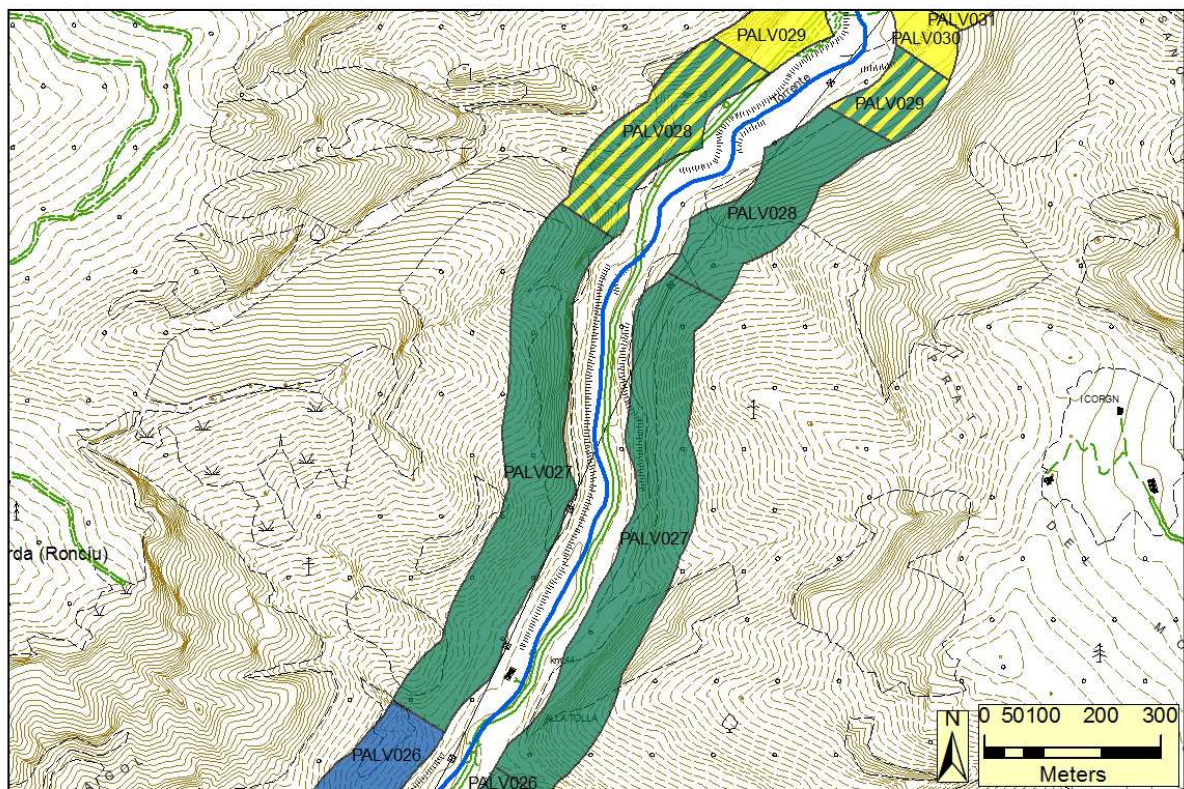


Figura 6b: Cartografia dei risultati IFF relativo



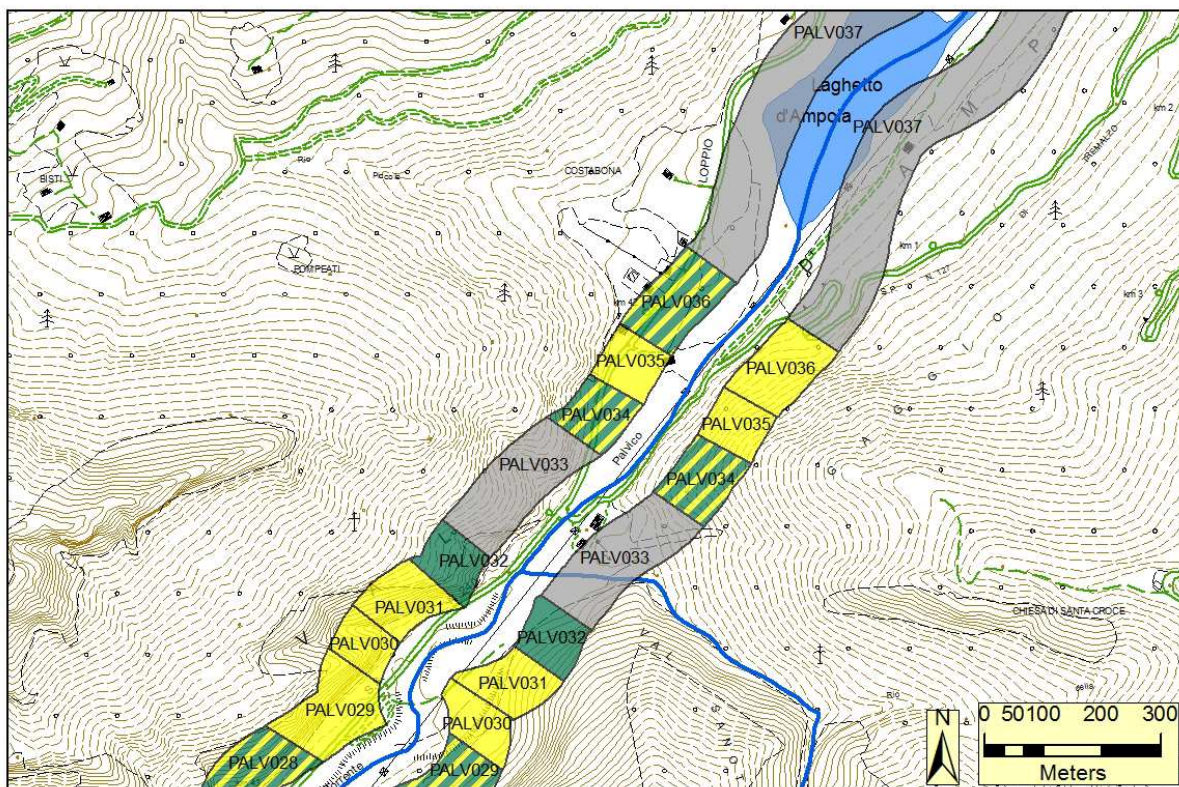


Figura 7a: Cartografia dei risultati IFF reale

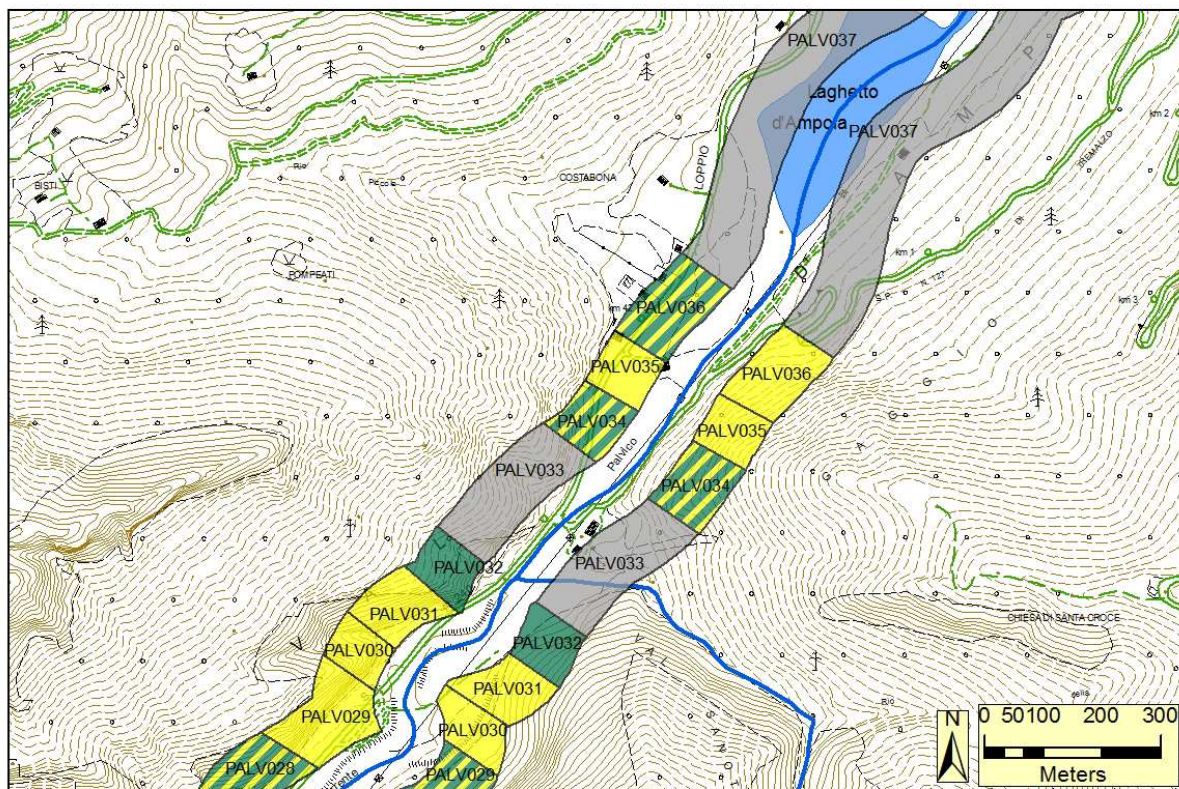


Figura 7b: Cartografia dei risultati IFF relativo



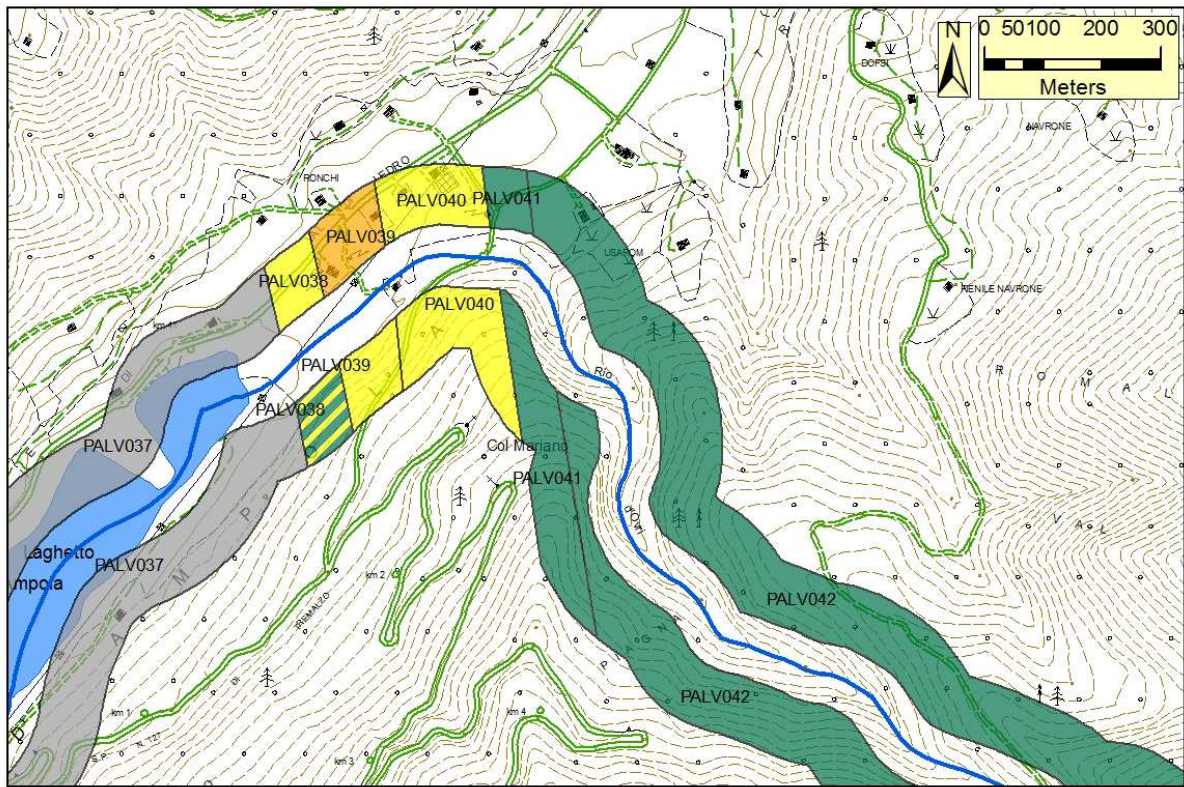


Figura 8a: Cartografia dei risultati IFF reale

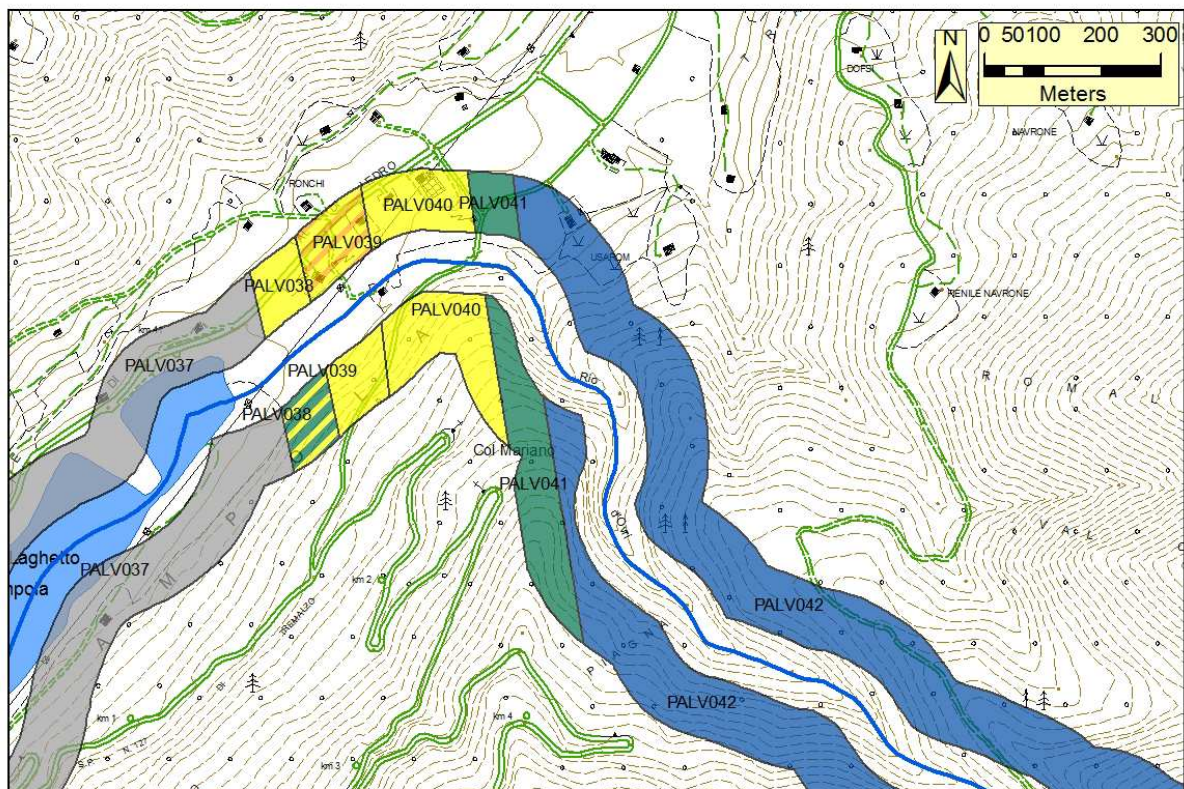


Figura 8b: Cartografia dei risultati IFF relativo



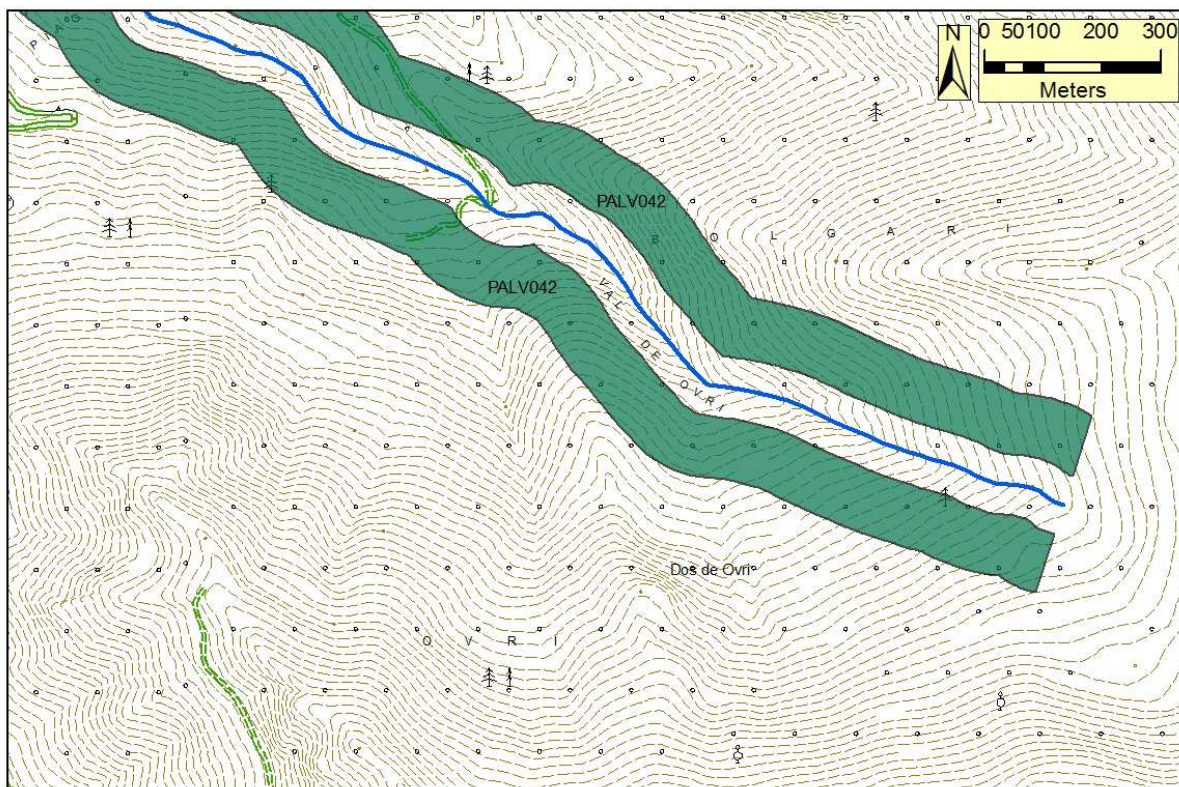


Figura 9a: Cartografia dei risultati IFF reale

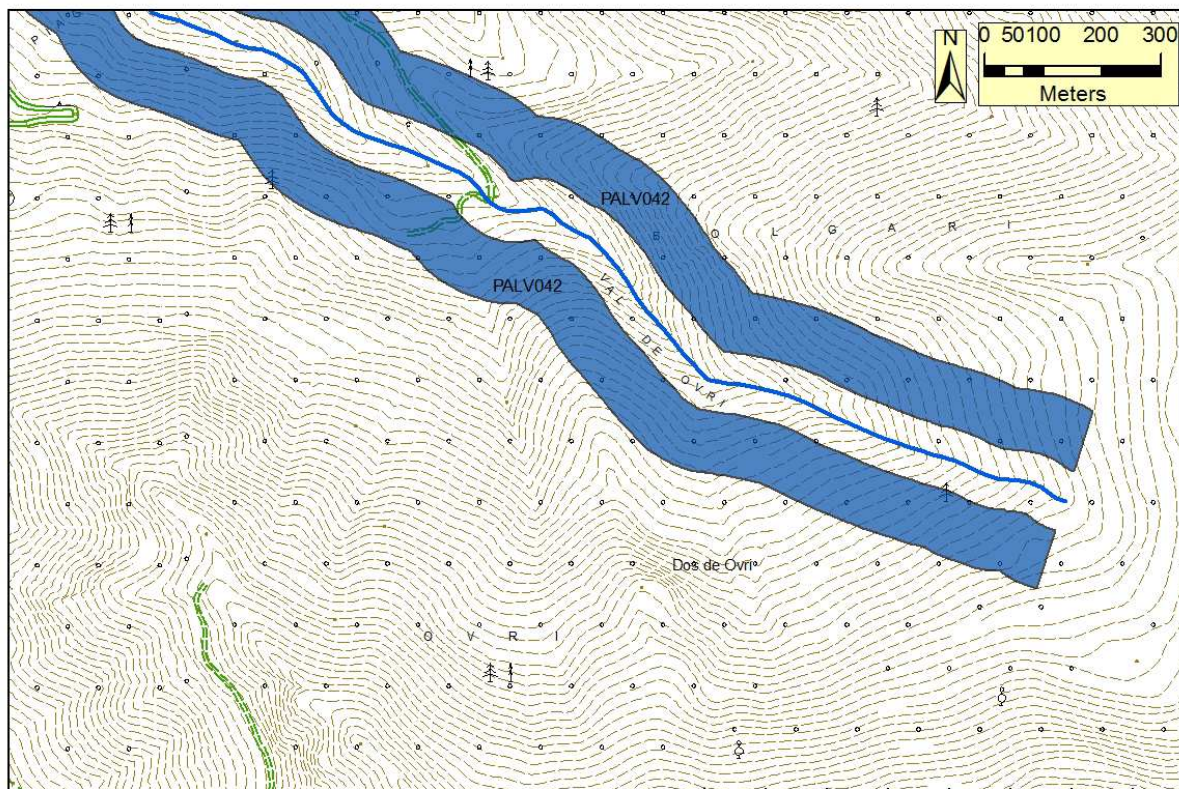


Figura 9b: Cartografia dei risultati IFF relativo



Documentazione fotografica e descrizione dei tratti

PALV001

PALV001	1	2	2b	3	4	5	6	7	8	9	10	11	12	13	14	IFF	
	TER	VP1	VP2	AMP	CON	CID	ESO	RIT	ERO	SEZ	ITT	IDR	CVA	DET	MBT	Punteggio	Livello
Dx	1		1	1	1	5	1	5	1	5	20	1	15	10	1	68	IV
Sx	20		5	5	5	5	1	5	1	5	20	1	15	10	1	99	IV
Confluenza - ponte ciclabile; lungh: 202 m																	



Il primo tratto di torrente Palvico è fortemente artificializzato, con argini in cemento che permettono lo sviluppo solo di una stretta bordura di arbusti ripari in sinistra, frequentemente interrotta da erbacee esotiche e infestanti; in destra l'argine è in frodo, con suolo nudo. Fluttuazioni di portata determinano solo variazioni del battente e non di ampiezza dell'alveo bagnato. Il flusso è di tipo laminare, con rade idrofite flottanti e fondo ciottoloso/ghiaioso; il tratto è raddrizzato e non si distinguono elementi idromorfologici. Il periphyton è assente e non ci sono macrofite tolleranti il carico organico. Il detrito risulta costituito da frammenti vegetali fibrosi e polposi. Vi è assenza di una comunità macrobentonica strutturata: ci sono solo pochi taxa, tutti piuttosto tolleranti l'inquinamento.

PALV002

PALV002	1	2	2b	3	4	5	6	7	8	9	10	11	12	13	14	IFF	
	TER	VP1	VP2	AMP	CON	CID	ESO	RIT	ERO	SEZ	ITT	IDR	CVA	DET	MBT	Punteggio	Livello
Dx	5		1	1	5	5	1	5	1	5	5	1	15	10	1	61	IV
Sx	5		1	1	1	5	1	5	1	5	5	1	15	10	1	57	IV-V
Ponte ciclabile - fine muro in sinistra; lungh: 71 m																	



Il territorio circostante è caratterizzato dalla prevalenza di colture stagionali e urbanizzazione rada. Solo in destra si sviluppa una stretta bordura di erbacee non igrofile, non funzionale ma continua. La sezione rimane artificiale, con residuo di naturalità solo nel fondo. Le opere longitudinali di difesa spondale evitano l'erosione delle rive e contengono le eventuali piene; l'efficienza di esondazione è nulla. Le zone rifugio e le aree di frega sono scarse, le zone di potenziale produzione di cibo sono discrete e l'ombreggiatura assente; l'idoneità ittica risulta poco sufficiente.

PALV003

PALV003	1	2	2b	3	4	5	6	7	8	9	10	11	12	13	14	IFF	Livello
	TER	VP1	VP2	AMP	CON	CID	ESO	RIT	ERO	SEZ	ITT	IDR	CVA	DET	MBT	Punteggio	
Dx	5		1	1	5	5	1	5	1	5	5	1	15	10	1	61	IV
Sx	5		1	1	5	5	1	5	1	5	5	1	15	10	1	61	IV

Fine muro in sinistra - inizio pista motocross; lungh: 444 m



Il giudizio di funzionalità risulta scadente su entrambe le sponde. Ci sono argini sopraelevati rispetto al piano di campagna che non consentono la continuità trasversale tra alveo e territorio circostante; sulle sponde si sviluppano bordure di erbacee non igrofile e arbusteti infestanti. Il substrato dell'alveo è costituito da materiale a granulometria fine (ghiaia e sabbia), con limitata diversificazione; la sezione trasversale mantiene un residuo di naturalità solo nel fondo e gli elementi idromorfologici non sono distinguibili. Sono presenti sporadici gruppi di idrofite e la comunità macrobentonica è scadente.

PALV004

PALV004	1	2	2b	3	4	5	6	7	8	9	10	11	12	13	14	IFF	
	TER	VP1	VP2	AMP	CON	CID	ESO	RIT	ERO	SEZ	ITT	IDR	CVA	DET	MBT	Punteggio	Livello
Dx	1		1	1	1	5	1	5	1	5	5	1	15	10	1	53	IV-V
Sx	20		1	1	1	5	1	5	1	5	5	1	15	10	1	72	IV
Inizio pista motocross - fine pista motocross; lungh: 340 m																	



Entrambe le sponde sono caratterizzate da arginature che non permettono lo sviluppo di vegetazione nella fascia perfluviale: in destra è evidente l'argine mentre in sinistra esso è mascherato dalla presenza consistente di infestanti. Il fondo è limoso, con scarse strutture di ritenzione. Scarsa la qualità del benthos.

PALV005

PALV005	1	2	2b	3	4	5	6	7	8	9	10	11	12	13	14	IFF	
	TER	VP1	VP2	AMP	CON	CID	ESO	RIT	ERO	SEZ	ITT	IDR	CVA	DET	MBT	Punteggio	Livello
Dx	5		1	1	1	5	1	1	1	5	5	1	15	10	1	53	IV-V
Sx	20		1	1	1	5	1	1	1	5	5	1	15	10	1	68	IV

Fine pista motocross - ponte allevamento; lungh: 300 m



Questo tratto risulta totalmente artificializzato: il profilo del corso d'acqua è geometrico e completamente cementato, con totale assenza di permeabilità con il territorio circostante. Il cunettone impedisce la presenza dei microhabitat essenziali per lo sviluppo di una comunità macrobentonica e di una comunità ittica adeguate. Anche il detrito è assente ma viene attribuita la risposta a) perché la sua assenza non è dovuta a fenomeni di dilavamento per variazioni frequenti di portata, ma per l'assenza di adeguate strutture di ritenzione; si considera quindi la tipologia di detrito riscontrata nei tratti a monte.

PALV006

PALV006	1	2	2b	3	4	5	6	7	8	9	10	11	12	13	14	IFF	Livello
	TER	VP1	VP2	AMP	CON	CID	ESO	RIT	ERO	SEZ	ITT	IDR	CVA	DET	MBT	Punteggio	
Dx	5		1	1	5	5	1	1	1	1	5	1	15	10	1	53	IV-V
Sx	1		1	1	5	5	1	1	1	1	5	1	15	10	1	49	V
Ponte allevamento - Fine allevamento; lungh: 289 m																	

Foto non disponibile.

Sulla sponda sinistra è presente un allevamento, che determina un'area urbanizzata, mentre in sponda sinistra prevalgono le colture stagionali (campi coltivati a mais). Le opere longitudinali di difesa spondale sono cementate e non vi è vegetazione, tranne rovi ed erbacee non igrofile. Anche il fondo è caratterizzato da plateazione, con assenza di permeabilità che non consente i naturali processi sull'interfaccia acqua-sedimento: Il regime idrico risente di tale artificialità, infatti la morfologia della sezione in caso di variazioni di portate, naturali o indotte che siano, conduce a variazione del battente d'acqua piuttosto che dell'ampiezza dell'alveo bagnato.

PALV007

PALV007	1	2	2b	3	4	5	6	7	8	9	10	11	12	13	14	IFF	Livello
	TER	VP1	VP2	AMP	CON	CID	ESO	RIT	ERO	SEZ	ITT	IDR	CVA	DET	MBT	Punteggio	
Dx	5		1	1	5	5	1	1	1	1	5	1	15	10	1	53	IV-V
Sx	5		1	1	5	5	1	1	1	1	5	1	15	10	1	53	IV-V
Fine allevamenb - Inizio zona industriale in destra; lungh: 564 m																	



La differenza rispetto al tratto precedente riguarda esclusivamente il territorio circostante la sponda sinistra; non c'è più l'allevamento e prevalgono invece i campi. La funzionalità fluviale è molto ridotta a causa della rilevante artificializzazione del corso d'acqua.

PALV008

PALV008	1	2	2b	3	4	5	6	7	8	9	10	11	12	13	14	IFF	Livello
	TER	VP1	VP2	AMP	CON	CID	ESO	RIT	ERO	SEZ	ITT	IDR	CVA	DET	MBT	Punteggio	
Dx	1		1	1	5	5	1	1	1	1	5	1	15	10	1	49	V
Sx	5		1	1	5	5	1	1	1	1	5	1	15	10	1	53	IV-V
Inizio zona industriale in destra - ponte Bersaglieri; lungh: 305 m																	

Foto non disponibile.

Né la comunità ittica né quella macrobentonica trovano habitat ideali per il proprio sviluppo; il fondo cementato determina l'assenza di zone rifugio o zone di raschio dove potrebbe esserci produzione di cibo e non ci sono aree adatte per la deposizione delle uova. La sostanza organica alloctona non viene trattenuta e di conseguenza non vi sono fonti di cibo per i macroinvertebrati; possono sopravvivere solo alcuni taxa filtratori specializzati.

PALV009

PALV009	1	2	2b	3	4	5	6	7	8	9	10	11	12	13	14	IFF	
	TER	VP1	VP2	AMP	CON	CID	ESO	RIT	ERO	SEZ	ITT	IDR	CVA	DET	MBT	Punteggio	Livello
Dx	1		5	1	5	10	1	5	1	5	5	5	15	10	5	74	IV
Sx	5		1	1	1	10	1	5	1	5	5	5	15	10	5	70	IV

Ponte Bersaglieri - fine muro in sinistra; lungh: 105 m



In destra, all'interno dell'argine in cemento che fa da confine esterno alla fascia perfluviale, si sviluppa una formazione erbacea non igrofila, non funzionale ma con copertura continua; in sinistra ci sono solo erbe rade. Il fondo torna ad essere naturale: è costituito da ciottoli e ghiaia, materiale facilmente mobile durante le piene. La presenza di una briglia non superabile penalizza l'idoneità ittica del tratto, poco sufficiente. La sezione trasversale mantiene un residuo di naturalità nel fondo mentre gli elementi idromorfologici non sono distinguibili. Il campionamento della comunità macrobentonica ha rilevato la presenza di Plecotteri della fam. Leuctridae, Efemerotteri della fam. Heptageniidae e Tricotteri Limnephilidae: la comunità è poco equilibrata. Il regime idrico è influenzato dalla presenza di prelievi di tipo irriguo e idroelettrico posti a monte.

PALV010

PALV010	1	2	2b	3	4	5	6	7	8	9	10	11	12	13	14	IFF	
	TER	VP1	VP2	AMP	CON	CID	ESO	RIT	ERO	SEZ	ITT	IDR	CVA	DET	MBT	Punteggio	Livello
Dx	1		1	1	5	10	1	5	15	15	20	5	15	10	5	109	III-IV
Sx	20	10		1	5	10	1	5	1	15	20	5	15	10	5	123	III
Fine muro in sinistra - inizio bosco in destra; lungh: 349 m																	



In destra continua l'argine in cemento mentre in sinistra la riva è rimaneggiata; su entrambe le sponde si sviluppa una bordura di arbusti esotici e infestanti (rovi, *Impatiens glandulifera* e alcuni salici) che permette di attribuire la risposta c. alla domanda sulla continuità. In destra il muro impedisce l'erosione mentre in sinistra si rileva una limitata incisione verticale. La sezione trasversale non è naturale e prevale un solo elemento idromorfologico. La comunità bentonica continua ad essere di scarsa qualità

PALV011

PALV011	1	2	2b	3	4	5	6	7	8	9	10	11	12	13	14	IFF	Livello
	TER	VP1	VP2	AMP	CON	CID	ESO	RIT	ERO	SEZ	ITT	IDR	CVA	DET	MBT	Punteggio	
Dx	1		1	15	15	10	1	15	1	15	20	5	15	10	5	129	III
Sx	25	10		1	5	10	1	15	20	15	20	5	15	10	5	157	III
Inizio bosco in destra - fine zona industriale; lungh: 262 m																	



La zona industriale in destra crea un ambiente circostante antropizzato mentre in sinistra il territorio è caratterizzato da naturalità, con boschi che si estendono sul versante; la formazione arborea autoctona non riparia costituisce anche la vegetazione presente nella fascia perfluviale su tale sponda. In destra continua la formazione di rovi e altre infestanti del tratto a valle. Migliora la morfologia del fondo, con la presenza di massi incassati nel fondo costituito da ciottoli.

PALV012

PALV012	1	2	2b	3	4	5	6	7	8	9	10	11	12	13	14	IFF	
	TER	VP1	VP2	AMP	CON	CID	ESO	RIT	ERO	SEZ	ITT	IDR	CVA	DET	MBT	Punteggio	Livello
Dx	5		1	1	5	10	1	15	1	15	20	15	15	15	5	124	III
Sx	25	10		15	15	10	1	15	20	15	20	15	15	15	5	196	II-III
Fine zona industriale - inizio bordura riparia; lungh: 272 m																	



In sinistra la vegetazione presente nella fascia perfluviale primaria è costituita da formazioni arboree autoctone non riparie con ampiezza > 30 metri e senza interruzioni; in destra continua l'argine cementato. Le componenti che caratterizzano l'idoneità ittica sono tutte discrete. Aumenta la diversificazione idromorfologica, con elementi ben riconoscibili. Il periphyton è assente e non ci sono macrofite tolleranti il carico organico. Il detrito risulta costituito da frammenti fibrosi e il benthos rimane di scarsa qualità.

PALV013

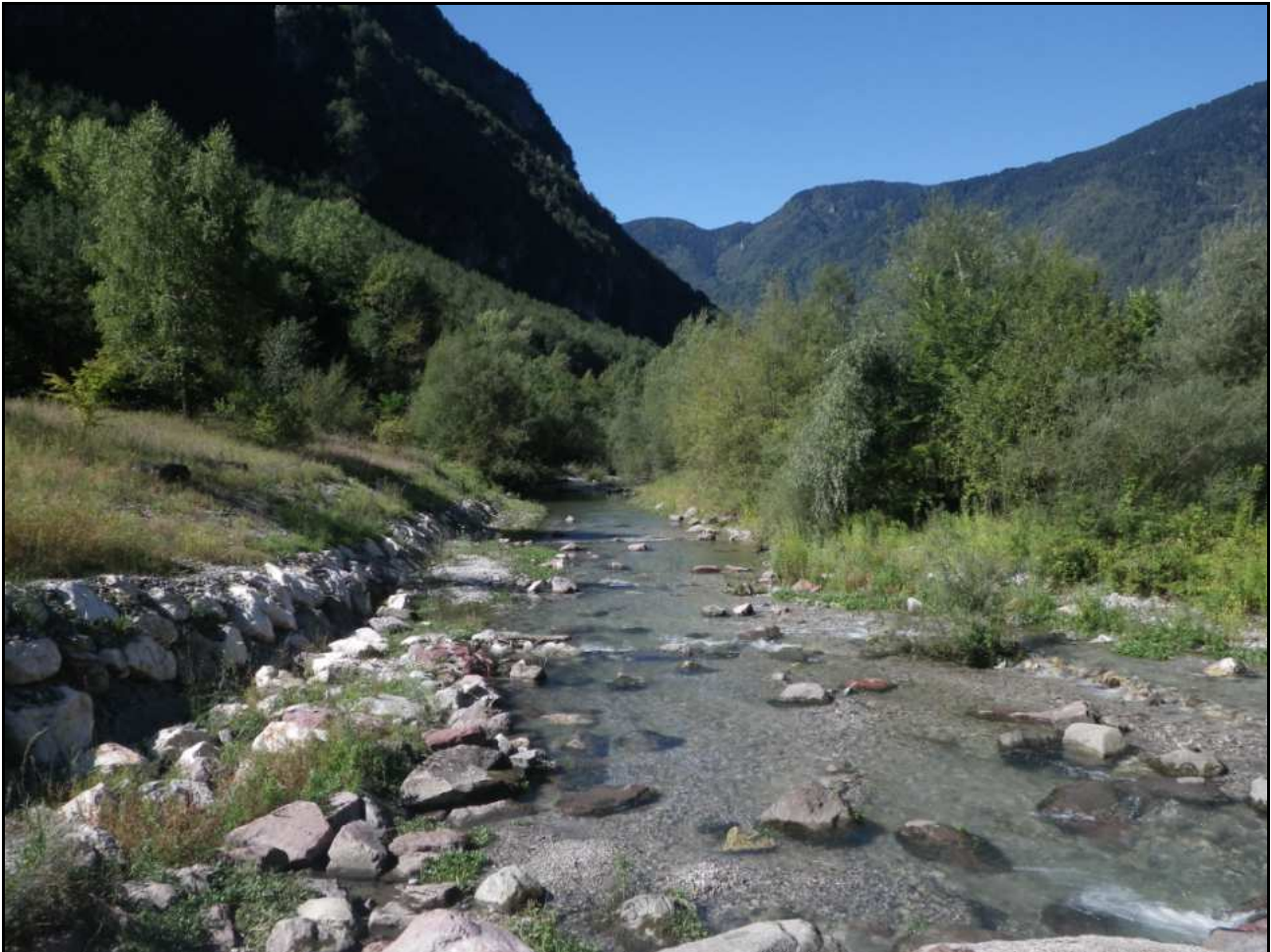
PALV013	1	2	2b	3	4	5	6	7	8	9	10	11	12	13	14	IFF	
	TER	VP1	VP2	AMP	CON	CID	ESO	RIT	ERO	SEZ	ITT	IDR	CVA	DET	MBT	Punteggio	Livello
Dx	5		10	5	10	10	1	15	1	15	25	15	15	15	5	147	III
Sx	25	25		15	15	10	1	15	20	15	25	15	15	15	5	216	II
Inizio bordura riparia - inizio argine massi in sinistra; lungh: 521 m																	



In sponda sinistra si insedia una formazione arborea riparia (salici e pioppi), seguita dalla formazione arborea autoctona non riparia, con estensione complessiva >30 metri e senza interruzioni; in sponda destra invece la fascia perfluviale è secondaria e costituita da una formazione arbustiva riparia ampia 5-10 metri e con discontinuità comprese tra il 5 e il 15%. Il tratto è confinato, senza possibilità di esondazione. L'erosione in sinistra è assente e in destra è impedita dall'opera longitudinale di difesa spondale. Le zone di produzione di cibo e l'ombreggiatura sono abbondanti e le zone rifugio e le aree di frega discrete: l'idoneità ittica risulta quindi elevata.

PALV014

PALV014	1	2	2b	3	4	5	6	7	8	9	10	11	12	13	14	IFF	Livello
	TER	VP1	VP2	AMP	CON	CID	ESO	RIT	ERO	SEZ	ITT	IDR	CVA	DET	MBT	Punteggio	
Dx	5		10	5	15	10	1	15	1	5	20	15	15	15	5	137	III
Sx	25	10		5	15	10	1	15	1	5	20	15	15	15	5	157	III
Inizio argine massi in sinistra - inizio piscicoltura; lungh: 383 m																	



Il tratto PALV014 è caratterizzato dalla presenza di una scogliera in massi posta a protezione dall'erosione della sponda sinistra; la sezione conserva un residuo di naturalità solo nel fondo. Una strada sterrata impedisce lo sviluppo di formazioni funzionali ampie in sinistra, dove si insedia una stretta bordura di arbusti ripari; in destra invece, tra l'alveo e il muro arginale si sviluppa una formazione arbustiva riparia.

PALV015

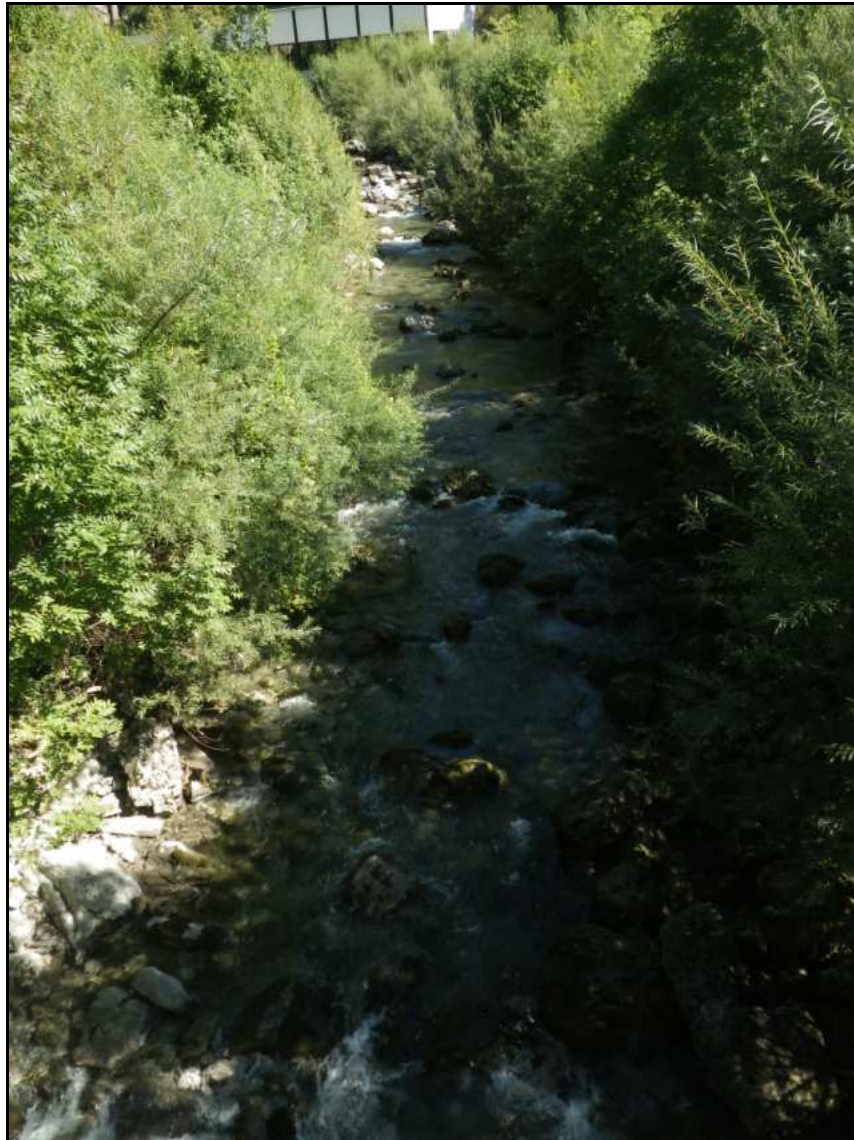
PALV015	1	2	2b	3	4	5	6	7	8	9	10	11	12	13	14	IFF	Livello
	TER	VP1	VP2	AMP	CON	CID	ESO	RIT	ERO	SEZ	ITT	IDR	CVA	DET	MBT	Punteggio	
Dx	1		10	5	15	10	1	15	1	15	20	15	15	15	5	143	III
Sx	20	10		5	15	10	1	15	5	15	20	15	15	15	5	166	III
Inizio piscicoltura - fine piscicoltura; lungh: 423 m																	



All'interno di questo tratto è compresa tutta la piscicoltura situata in destra idrografica. Le formazioni vegetazionali sono le stesse presenti nel tratto a valle. La successione di briglie poste a distanza non ravvicinata (rapporto distanza/larghezza alveo di morbida $>3:1$) determina una banalizzazione della sezione trasversale e incide sull'erosione delle rive e sull'idoneità ittica. Il substrato dell'alveo si mantiene piuttosto diversificato. La comunità bentonica appare alterata e non adeguata alla tipologia presente.

PALV016

PAL0016	1	2	2b	3	4	5	6	7	8	9	10	11	12	13	14	IFF	
	TER	VP1	VP2	AMP	CON	CID	ESO	RIT	ERO	SEZ	ITT	IDR	CVA	DET	MBT	Punteggio	Livello
Dx	25		5	5	15	10	1	15	1	15	25	15	15	15	5	167	III
Sx	20	10		5	15	10	1	15	20	15	25	15	15	15	5	186	II-III
Fine piscicoltura - inizio muro in sinistra; lungh: 200 m																	



Su entrambe le sponde si sviluppano bordure di arbusti ripari limitate in ampiezza da un prato in sinistra e dal muro di sostegno della derivazione per la piscicoltura in destra. Tale muro impedisce l'erosione della riva e incide sulla sezione trasversale. I parametri biologici continuano a presentare alterazione nella componente macrobentonica.

PALV017

PALV017	1	2	2b	3	4	5	6	7	8	9	10	11	12	13	14	IFF	
	TER	VP1	VP2	AMP	CON	CID	ESO	RIT	ERO	SEZ	ITT	IDR	CVA	DET	MBT	Punteggio	Livello
Dx	25		1	1	1	10	1	5	1	5	5	5	15	15	5	95	IV
Sx	1		1	1	1	10	1	5	1	5	5	5	15	15	5	71	IV

Inizio muro in sinistra - fine muri; lungh: 107 m



La morfologia del corso d'acqua è alterata dalla presenza di argini in cemento posti in corrispondenza della centralina idroelettrica. Non c'è sviluppo di vegetazione nella fascia perfluviale secondaria (le igrofile in sinistra non raggiungono un'ampiezza sufficiente tale da poterle considerare una bordura). Il fondo è costituito da ciottoli facilmente movibili e l'elemento idromorfologico che prevale è il *glide* (scorrimento lento). La briglia (che è la derivazione per la piscicoltura) è un ostacolo insuperabile per la fauna ittica.



PALV018

PALV018	1	2	2b	3	4	5	6	7	8	9	10	11	12	13	14	IFF	
	TER	VP1	VP2	AMP	CON	CID	ESO	RIT	ERO	SEZ	ITT	IDR	CVA	DET	MBT	Punteggio	Livello
Dx	25	10		15	15	10	1	15	20	20	20	15	15	15	20	216	II
Sx	25	10		15	15	10	1	15	20	20	20	15	15	15	20	216	II

Fine muri - strada vicina in sinistra; lungh: 311 m



La fascia perifluviale, primaria, è caratterizzata da bordure di arbusti ripari in compresenza con la formazione arborea autoctona non riparia; nel complesso le formazioni funzionali hanno un'ampiezza >30 metri e sono interrotte dall'affioramento di roccia dai versanti, in particolare in corrispondenza di un'alta cascata. L'erosione delle rive è assente; sono presenti solo consolidamenti puntiformi per la presenza di un sentiero in sponda destra. Ad inizio tratto la briglia non è superabile dall'ittiofauna.

PALV019

PALV019	1	2	2b	3	4	5	6	7	8	9	10	11	12	13	14	IFF	
	TER	VP1	VP2	AMP	CON	CID	ESO	RIT	ERO	SEZ	ITT	IDR	CVA	DET	MBT	Punteggio	Livello
Dx	25	10		15	15	20	1	25	20	20	20	15	15	15	20	236	II
Sx	25	10		5	15	20	1	25	20	20	20	15	15	15	20	226	II
Strada vicina in sinistra - ponte coperto/strada in sinistra; lungh: 709 m																	



Questo tratto ha un funzionalità piuttosto buona dato che l'unica pressione antropica rilevante è la presenza della strada statale in sinistra idrografica che limita l'ampiezza della fascia perfluviale. La vegetazione è costituita in destra da una bordura riparia con formazione arborea autoctona mentre in sinistra solo da una bordura di specie riparie. Le condizioni idriche diventano ottimali in quando partendo da questo tratto verso monte non vi sono derivazioni significative che possano limitare il regime delle portate. La comunità bentonica è conforme alle attese e ben strutturata.

PALV020

PALV020	1	2	2b	3	4	5	6	7	8	9	10	11	12	13	14	IFF	
	TER	VP1	VP2	AMP	CON	CID	ESO	RIT	ERO	SEZ	ITT	IDR	CVA	DET	MBT	Punteggio	Livello
Dx	25	10		5	15	20	1	25	20	20	20	15	15	15	20	226	II
Sx	25	10		15	15	20	1	25	20	20	20	15	15	15	20	236	II

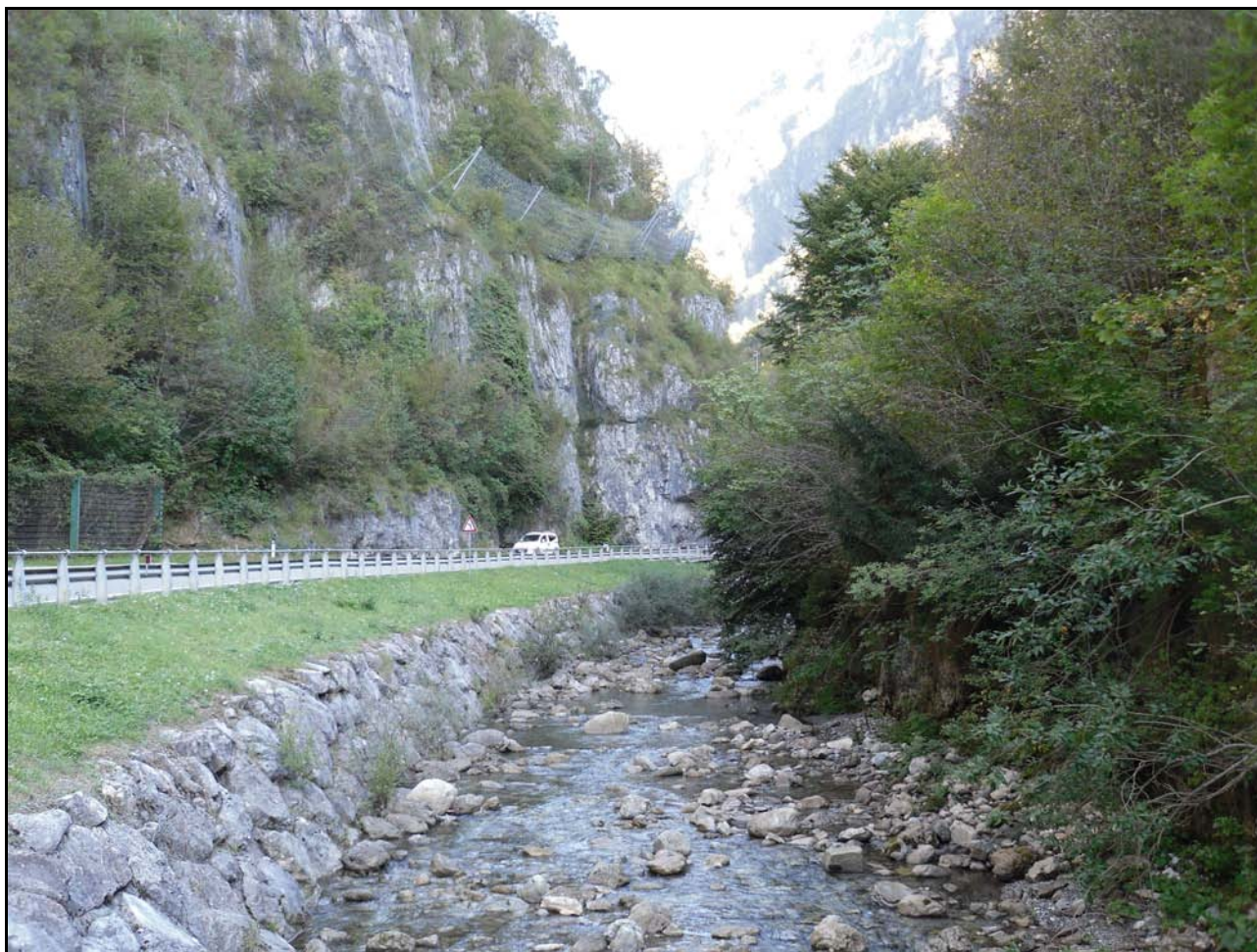
Ponte coperto, strada in sinistra - inizio scogliera in destra; lungh: 408 m



Questo tratto è speculare al precedente in quanto la strada passa dalla sponda sinistra a quella in destra. L'ampiezza su questo lato del Pelvico è al massimo di 10 metri. La struttura del fondo dell'alveo a massi e ciottoli è ottimale per la ritenzione e per la diversità morfologica. Gli elementi idromorfologici sono distinti a distanza irregolare. La componente biologica è altamente funzionale con punteggio massimo per tutte le domande.

PALV021

PALV021	1	2	2b	3	4	5	6	7	8	9	10	11	12	13	14	IFF	
	TER	VP1	VP2	AMP	CON	CID	ESO	RIT	ERO	SEZ	ITT	IDR	CVA	DET	MBT	Punteggio	Livello
Dx	25	1		1	1	20	1	25	1	15	20	15	15	15	20	175	III
Sx	25	10		15	15	20	1	25	20	15	20	15	15	15	20	231	II
Inizio scogliera in destra - fine scogliera in destra; lungh: 286 m																	



Il territorio circostante che non offre presenze antropiche; lungo la sponda destra del Pelvico è stata costruita una scogliera di sostegno con fini antierosivi a protezione della strada, inibendo la crescita di una vegetazione perfluviale. In sinistra invece si nota un bordura riparia che si associa alla vegetazione arborea autoctona del versante. Non c'è presenza di una zona esondabile. La differenza tra le due sponde è anche marcata per i processi erosivi che in destra sono completamente azzerati per la presenza della difesa spondale.

PALV022

PALV022	1	2	2b	3	4	5	6	7	8	9	10	11	12	13	14	IFF	
	TER	VP1	VP2	AMP	CON	CID	ESO	RIT	ERO	SEZ	ITT	IDR	CVA	DET	MBT	Punteggio	Livello
Dx	25	10		5	15	20	1	25	20	20	20	15	15	15	20	226	II
Sx	25	10		15	15	20	1	25	5	20	20	15	15	15	20	221	II

Fine scogliera in destra - ponte strada in sinistra; lungh: 604 m



Anche per questo tratto la strada costeggia il Torrente Palvico in destra idrografica dove l'ampiezza della fascia perifluviale risulta limitata. Non vi sono zone di esondazione e il regime delle portate risulta naturale. In sinistra si nota la presenza di erosione frequente con scavo delle radici. La sezione è naturale e diversificata.

PALV023

PALV023	1	2	2b	3	4	5	6	7	8	9	10	11	12	13	14	IFF	
	TER	VP1	VP2	AMP	CON	CID	ESO	RIT	ERO	SEZ	ITT	IDR	CVA	DET	MBT	Punteggio	Livello
Dx	25	10		15	15	20	1	25	20	15	20	15	15	15	20	231	II
Sx	25		5	5	10	20	1	25	1	15	20	15	15	15	20	192	II-III
Ponte strada in sinistra - strada lontana in sinistra; lungh: 509 m																	



Foto verso valle

Le due sponde del tratto 23 si diversificano marcatamente per la presenza di in destra idrografica di una opera antiersiva e di sostegno della strada. Per questo la vegetazione risulta secondaria e composta da una bordura di arbusti ripari con interruzioni. In destra invece la vegetazione perifluviale composta da una bordura riparia e da alberi autoctoni è continua e ampia più di 30 metri. Il fondo dell'alveo è composti da massi e ciottoli con ottime proprietà ritentive e buone caratteristiche di habitat per ospitare la fauna ittica. L'idromorfologia è composta da elementi ben distinti con successione irregolare e la componente biologica ha un'ottima funzionalità.

PALV024

PALV024	1	2	2b	3	4	5	6	7	8	9	10	11	12	13	14	IFF	
	TER	VP1	VP2	AMP	CON	CID	ESO	RIT	ERO	SEZ	ITT	IDR	CVA	DET	MBT	Punteggio	Livello
Dx	25	10		15	15	20	1	15	20	20	20	15	15	15	20	226	II
Sx	25	10		10	15	20	1	15	20	20	20	15	15	15	20	221	II

Strada lontana in sinistra - inizio muro in sinistra; lungh: 247 m



La strada che costeggia il corso d'acqua passa in sinistra idrografica ma si allontana dal Pelvico; su questa sponda riesce a svilupparsi una vegetazione con un'ampiezza tra i 10 e i 30 metri mentre in destra l'ampiezza è maggiore di 30 metri. Non vi sono altre differenze tra le sponde che ottengono un punteggio simile con un giudizio di funzionalità buono. Le altre condizioni si mantengono simili al tratto precedente.

PALV025

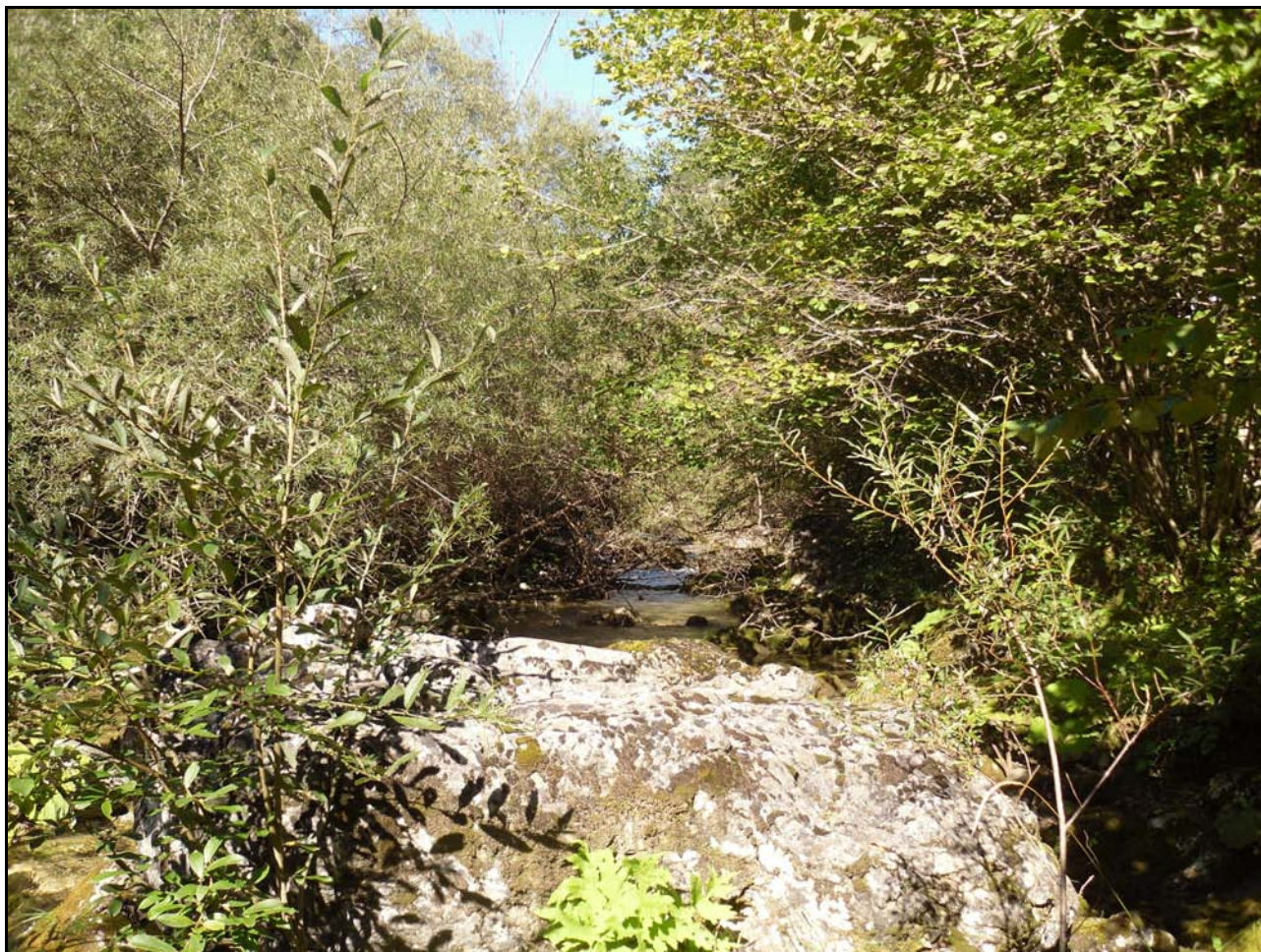
PALV025	1	2	2b	3	4	5	6	7	8	9	10	11	12	13	14	IFF	
	TER	VP1	VP2	AMP	CON	CID	ESO	RIT	ERO	SEZ	ITT	IDR	CVA	DET	MBT	Punteggio	Livello
Dx	25	10		15	15	20	1	5	20	15	20	15	15	15	20	211	II
Sx	25		1	1	1	20	1	5	1	15	20	15	15	15	20	155	III
Inizio muro in sinistra - fine muro in sinistra; lungh: 275 m																	



Le due sponde hanno una funzionalità molto diversa per la presenza di un muro in cemento in sinistra idrografica. Questa sponda risulta quindi nettamente penalizzata in quanto tutti i punteggi riferiti alla sinistra ottengono il valore più basso (vegetazione perfluviale, ampiezza, continuità, erosione). Il fondo dell'alveo è in parte roccioso per cui risulta diversificato ma con minore efficacia ritentiva e la sezione risente dell'intervento artificiale sulla riva sinistra.

PALV026

PALV026	1	2	2b	3	4	5	6	7	8	9	10	11	12	13	14	IFF	
	TER	VP1	VP2	AMP	CON	CID	ESO	RIT	ERO	SEZ	ITT	IDR	CVA	DET	MBT	Punteggio	Livello
Dx	25	10		15	15	20	1	15	20	20	25	15	15	15	20	231	II
Sx	25	10		5	15	20	1	15	20	20	25	15	15	15	20	221	II
Fine muro in sinistra - fine bordura riparia destra e sinistra; lungh: 427 m																	



Questo tratto ottiene una funzionalità buona in quanto varie domande ottengono dei punteggi elevati. La limitazione dei processi funzionali è dovuta principalmente alla tipologia di vegetazione perifluviale, in quanto sono state individuate per entrambe le sponde una bordura di tipo ripario con vegetazione arborea autoctona e in sinistra idrografica l'ampiezza è limitata dalla presenza di una strada. Per l'acclività dei versanti non esiste una zona di esondazione.

PALV027

PALV027	1	2	2b	3	4	5	6	7	8	9	10	11	12	13	14	IFF	
	TER	VP1	VP2	AMP	CON	CID	ESO	RIT	ERO	SEZ	ITT	IDR	CVA	DET	MBT	Punteggio	Livello
Dx	25	10		1	5	20	1	5	20	20	20	5	15	15	20	182	II-III
Sx	25	1		15	10	20	1	5	20	20	20	5	15	15	20	192	II-III

Fine bordura riparia destra e sinistra - ponte strada in destra; lungh: 893 m



Le due sponde si differenziano in maniera significativa in quanto in sinistra idrografica la presenza della strada molto vicina limita lo sviluppo della fascia perfluviale che non è funzionale in quanto composta da copertura erbacea e arbusti esotici. In destra invece la vegetazione è composta da una bordura riparia e da una formazione arborea autoctona che presenta alcune interruzioni. Il fondo dell'alveo che assume un andamento pianeggiante è composto in prevalenza da ciottoli che non hanno una buona capacità di ritenzione. Vi è anche una minore diversificazione idromorfologica e la sezione non è integra presentando interventi artificiali in sponda sinistra.

PALV028

PALV028	1	2	2b	3	4	5	6	7	8	9	10	11	12	13	14	IFF	
	TER	VP1	VP2	AMP	CON	CID	ESO	RIT	ERO	SEZ	ITT	IDR	CVA	DET	MBT	Punteggio	Livello
Dx	25	10		5	15	20	1	5	15	20	20	5	15	15	20	191	II-III
Sx	25	10		15	15	20	1	5	20	20	20	5	15	15	20	206	II

Ponte strada in destra - inizio scogliera in destra; lungh: 407 m



Le due sponde ricadono in classi diverse in quanto in destra idrografica vi sono una serie di consolidamenti longitudinali che limitano lo sviluppo della vegetazione perfluviale e che penalizzano la sezione trasversale. In questo tratto il gradiente è limitato con poca diversificazione idromorfologica e capacità ritentiva. Le condizioni di habitat per la fauna ittica rimangono comunque buone per la presenza di ombreggiatura e soprattutto zone di frega. La componente biologica ha un ottimo giudizio di funzionalità con le domande 12, 13 e 14 che ottengono il massimo punteggio.

PALV029

PALV029	1	2	2b	3	4	5	6	7	8	9	10	11	12	13	14	IFF	
	TER	VP1	VP2	AMP	CON	CID	ESO	RIT	ERO	SEZ	ITT	IDR	CVA	DET	MBT	Punteggio	Livello
Dx	25	1		1	5	20	1	5	1	5	20	5	15	15	20	139	III
Sx	25	10		15	10	20	1	5	20	5	20	5	15	15	20	186	II-III
Inizio scogliera in destra - guado; lungh: 181 m																	



La presenza di una zona di sosta con parcheggio penalizza in maniera significativa la sponda destra in quanto si nota la presenza di una scogliera con copertura a prato che praticamente annulla la funzionalità della fascia perfluviale. In sinistra invece vi è una bordura di arbusti ripari con una formazione di alberi autoctoni verso il versante. Il corso d'acqua non presenta zone di esondazione e una capacità di ritenzione e condizioni idromorfologiche poco funzionali. L'erosione è assente in sinistra idrografica mentre in destra è presente una scogliera che azzerava i processi erosivi.

PALV030

PALV030	1	2	2b	3	4	5	6	7	8	9	10	11	12	13	14	IFF	
	TER	VP1	VP2	AMP	CON	CID	ESO	RIT	ERO	SEZ	ITT	IDR	CVA	DET	MBT	Punteggio	Livello
Dx	25	1		1	5	20	1	5	5	15	5	5	15	15	20	138	III
Sx	25	10		15	10	20	1	5	5	15	5	5	15	15	20	166	III

Guado - inizio scogliera destra e sinistra; lungh: 83 m



In questo tratto la strada statale penalizza la sponda destra costringendo la fascia perfluviale ad una ridotta ampiezza e la sua composizione è dominata da una vegetazione arbustiva autoctona non funzionale. In sponda sinistra invece si nota una bordura riparia con formazione arborea autoctona che presenta alcune interruzioni ma comunque maggiore di 30 metri. In questo tratto la presenza di due briglie ravvicinate limita la funzionalità dei processi erosivi, della sezione e dell'idoneità ittica ma non influisce sulle componenti biologiche che rimangono ottime.

PALV031

PALV031	1	2	2b	3	4	5	6	7	8	9	10	11	12	13	14	IFF	
	TER	VP1	VP2	AMP	CON	CID	ESO	RIT	ERO	SEZ	ITT	IDR	CVA	DET	MBT	Punteggio	Livello
Dx	25	1		1	5	20	1	5	1	5	20	5	15	15	20	139	III
Sx	25	10		15	15	20	1	5	1	5	20	5	15	15	20	172	III
Inizio scogliera destra e sinistra - fine scogliera destra e sinistra; lungh: 122 m																	



Questo tratto piuttosto breve è molto penalizzato per la presenza di una scogliera su entrambe le sponde. In destra idrografica inoltre vi è una zona con una copertura prevalente a prato con assenza di vegetazione funzionale. In sinistra invece vi è una bordura riparia con una formazione arborea autoctona. L'alveo ha una struttura che non consente processi funzionali ottimali. In particolare vi è l'assenza di una zona di esondazione e di processi erosivi (per le scogliere). Le domande che riguardano gli aspetti biologici indicano un'ottima funzionalità.

PALV032

PALV032	1	2	2b	3	4	5	6	7	8	9	10	11	12	13	14	IFF	
	TER	VP1	VP2	AMP	CON	CID	ESO	RIT	ERO	SEZ	ITT	IDR	CVA	DET	MBT	Punteggio	Livello
Dx	25	10		5	15	20	1	15	20	20	20	5	15	15	20	206	II
Sx	25	10		15	15	20	1	15	20	20	20	5	15	15	20	216	II

Fine scogliera destra e sinistra - fine acqua; lungh: 95 m



Queste due sponde sono molto simili e si differenziano solo per la presenza della strada in sponda destra che ne limita l'ampiezza. Non vi sono altre pressioni antropiche per cui la sezione è naturale e non vi sono opere che limitano i processi erosivi sulle sponde. Il fondo è diversificato con una migliore capacità di ritenzione e più adatto alla fauna ittica. La comunità bentonica è adeguata alle condizioni fluviali.

PALV033

Fine acqua – inizio muro in sinistra.

Tratto non rilevato perché privo di acqua in alveo.

Lungh: 252 m

PALV034

PALV034	1	2	2b	3	4	5	6	7	8	9	10	11	12	13	14	IFF	
	TER	VP1	VP2	AMP	CON	CID	ESO	RIT	ERO	SEZ	ITT	IDR	CVA	DET	MBT	Punteggio	Livello
Dx	5	10		5	15	20	1	25	20	15	20	1	15	15	20	187	II-III
Sx	25		5	5	15	20	1	25	1	15	20	1	15	15	20	183	II-III
Inizio muro in sinistra - fine muro in sinistra; lungh: 114 m																	



All'ingresso della piana del Laghetto d'Ampola il torrente Palvico scorre alla base della montagna con, in sinistra, un ambiente circostante integro. In destra idrografica invece vi sono campi coltivati. La vegetazione perfluviale, ampia tra 2 e 10 metri è composta da una bordura erbacea di anffite ed elofite con qualche sporadico arbusto ripario, in sinistra idrografica risulta secondaria per la presenza di un muro di sostegno della strada che porta a Tremalzo. Quest'opera influisce negativamente sull'erosione e sulla sezione. La presenza del canneto consente un'ottima capacità di ritenzione. Le condizioni idromorfologiche sono poco funzionali in quanto non vi sono elementi idromorfologici diversificati.

PALV035

PALV035	1	2	2b	3	4	5	6	7	8	9	10	11	12	13	14	IFF	
	TER	VP1	VP2	AMP	CON	CID	ESO	RIT	ERO	SEZ	ITT	IDR	CVA	DET	MBT	Punteggio	Livello
Dx	5	1		1	5	20	1	5	20	20	20	1	15	15	20	149	III
Sx	25	1		1	5	20	1	5	20	20	20	1	15	15	20	169	III

Fine muro in sinistra - fine prati in destra; lungh: 88 m



Questo breve tratto non è più influenzato dalla strada però è penalizzato dall'assenza di formazioni perfluviali funzionali su entrambe le sponde. Si nota infatti solo la presenza di una bordura di arbusti autoctoni. Alcuni aspetti però mantengono una buona funzionalità come le condizioni idriche, i processi erosivi, la sezione trasversale, l'idoneità ittica e la componente biologica. La capacità di esondazione, di ritenzione e la diversità idromorfologica non risultano invece funzionali.

PALV036

PALV036	1	2	2b	3	4	5	6	7	8	9	10	11	12	13	14	IFF	
	TER	VP1	VP2	AMP	CON	CID	ESO	RIT	ERO	SEZ	ITT	IDR	CVA	DET	MBT	Punteggio	Livello
Dx	5	10		15	15	20	1	5	20	20	20	1	15	15	20	182	II-III
Sx	25	1		1	5	20	1	5	20	20	20	1	15	15	20	169	III
Fine prati in destra - inizio lago d'Ampola; lungh: 158 m																	



Nelle prime 4 domande i punteggi sono per le due sponde sempre diversi. In destra come territorio circostante c'è l'influenza di una zona agricola compensata dalla presenza da una formazione arborea ampia e senza interruzioni. In sponda sinistra l'ambiente circostante vede l'assenza di antropizzazione mentre la vegetazione perifluviale non è funzionale per la presenza di una bordura di arbusti autoctoni non ripari. Le altre componenti funzionali del corso d'acqua sono mantengono le stesse caratteristiche del tratto più a valle.

PALV037

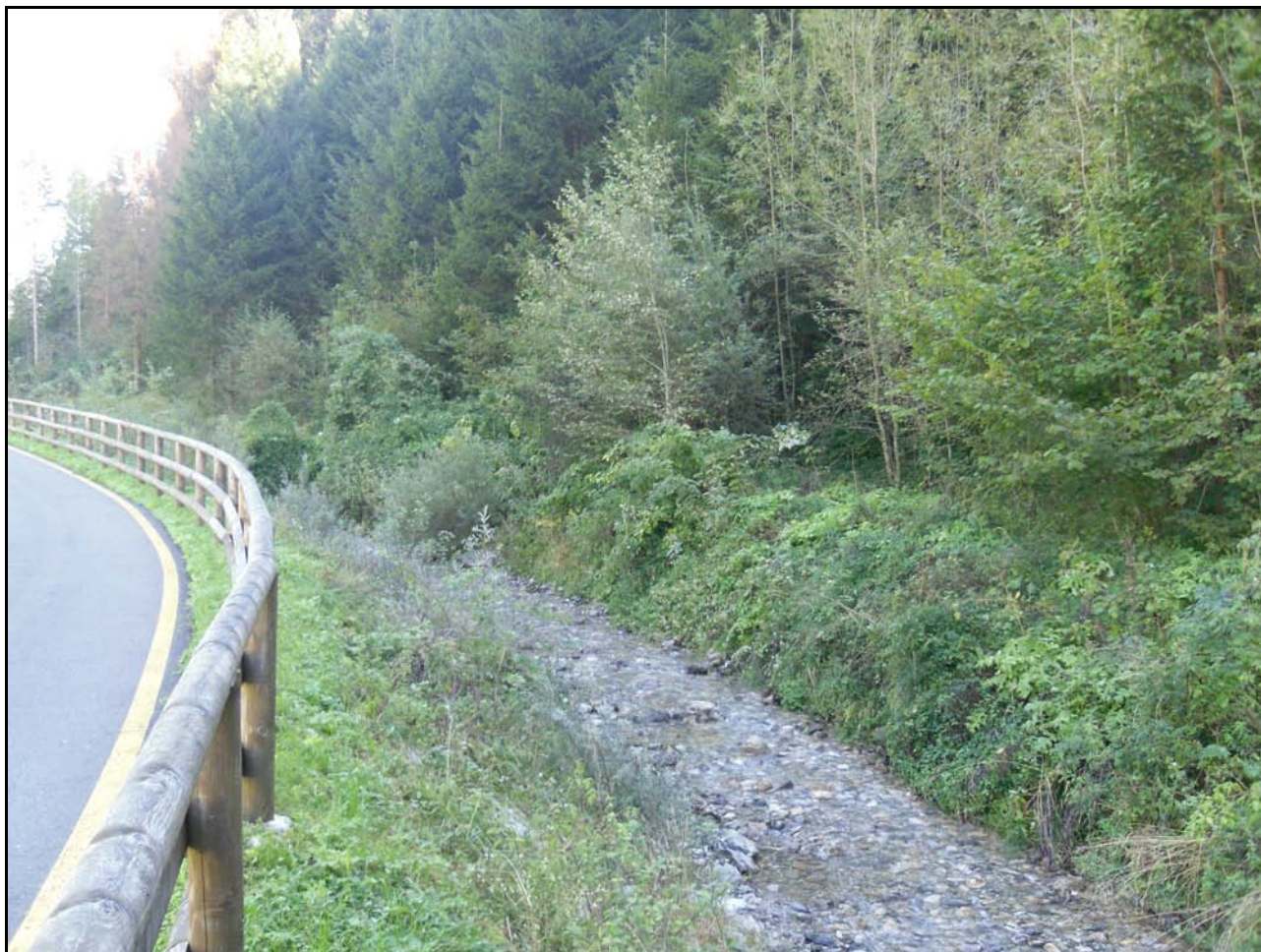
Inizio lago d'Ampola – fine lago, zona letica.

Lungh: 885 m



PALV038

PALV038	1	2	2b	3	4	5	6	7	8	9	10	11	12	13	14	IFF	
	TER	VP1	VP2	AMP	CON	CID	ESO	RIT	ERO	SEZ	ITT	IDR	CVA	DET	MBT	Punteggio	Livello
Dx	5		10	1	5	20	1	5	1	15	20	5	15	15	20	138	III
Sx	25	1		15	10	20	1	5	20	15	20	5	15	15	20	187	II-III
Fine lago d'Ampola - inizio scogliera in sinistra; lungh: 96 m																	



Il Torrente Palvico si immette nel Laghetto d'Ampola alla fine di questo breve tratto caratterizzato in sponda destra dalla presenza di una pista ciclabile che rende secondaria la fascia perfluviale costituita solo da una copertura erbacea continua. In sponda sinistra la vegetazione è invece primaria costituita da una formazione arborea autoctona con alcune interruzioni. Il muro di sostegno della ciclabile annulla i processi erosivi in sinistra idrografica. L'alveo per lo più con andamento rettilineo non ha buone capacità ritentive e diversificazione idromorfologica. La componente biologica ottiene sempre punteggi elevati consentendo ottimi processi funzionali.

PALV039

PALV039	1	2	2b	3	4	5	6	7	8	9	10	11	12	13	14	IFF	
	TER	VP1	VP2	AMP	CON	CID	ESO	RIT	ERO	SEZ	ITT	IDR	CVA	DET	MBT	Punteggio	Livello
Dx	5	1		1	1	20	1	5	1	5	5	5	15	15	20	100	IV
Sx	25	10		15	5	20	1	5	1	5	5	5	15	15	20	147	III
Inizio scogliera in sinistra - inizio scogliera destra e sinistra; lungh: 128 m																	



Opere di consolidamento spondale abbassano ulteriormente i punteggi rispetto al tratto 38. In sponda destra non vi è vegetazione funzionale mentre in sinistra si nota una formazione arborea autoctona con ampie interruzioni dovute alla scogliera. Tale opera penalizza la capacità di esondazione, l'erosione, la sezione e l'idoneità ittica. Anche un tracciato rettilineo e un fondo poco stabile a ciottoli riduce la capacità di ritenzione e la diversità idromorfologica.

PALV040

PALV040	1	2	2b	3	4	5	6	7	8	9	10	11	12	13	14	IFF	
	TER	VP1	VP2	AMP	CON	CID	ESO	RIT	ERO	SEZ	ITT	IDR	CVA	DET	MBT	Punteggio	Livello
Dx	25	1		1	1	5	1	5	1	15	20	5	15	15	20	130	III
Sx	5		10	10	5	5	1	5	20	15	20	5	15	15	20	151	III
Inizio scogliera destra e sinistra - fine muro in destra; lungh: 178 m																	



In destra idrografica vi è una zona agricola che è divisa dal torrente da un muro. Tale opera non consente lo sviluppo di una vegetazione perifluviale in quanto si tratta di un argine in frodo. In sinistra invece si nota la presenza di vegetazione autoctona ampia fino a 30 metri con ampie interruzioni. La componente biologica risulta molto funzionale anche per la presenza di una comunità macrobentonica ben strutturata e con alcuni taxa sensibili.

PALV041

PALV041	1	2	2b	3	4	5	6	7	8	9	10	11	12	13	14	IFF	
	TER	VP1	VP2	AMP	CON	CID	ESO	RIT	ERO	SEZ	ITT	IDR	CVA	DET	MBT	Punteggio	Livello
Dx	5	10		5	10	20	1	25	20	20	25	15	15	15	20	206	II
Sx	25	10		15	15	20	1	25	20	20	25	15	15	15	20	241	II
Fine muro in destra - fine prati in destra; lungh: 89 m																	

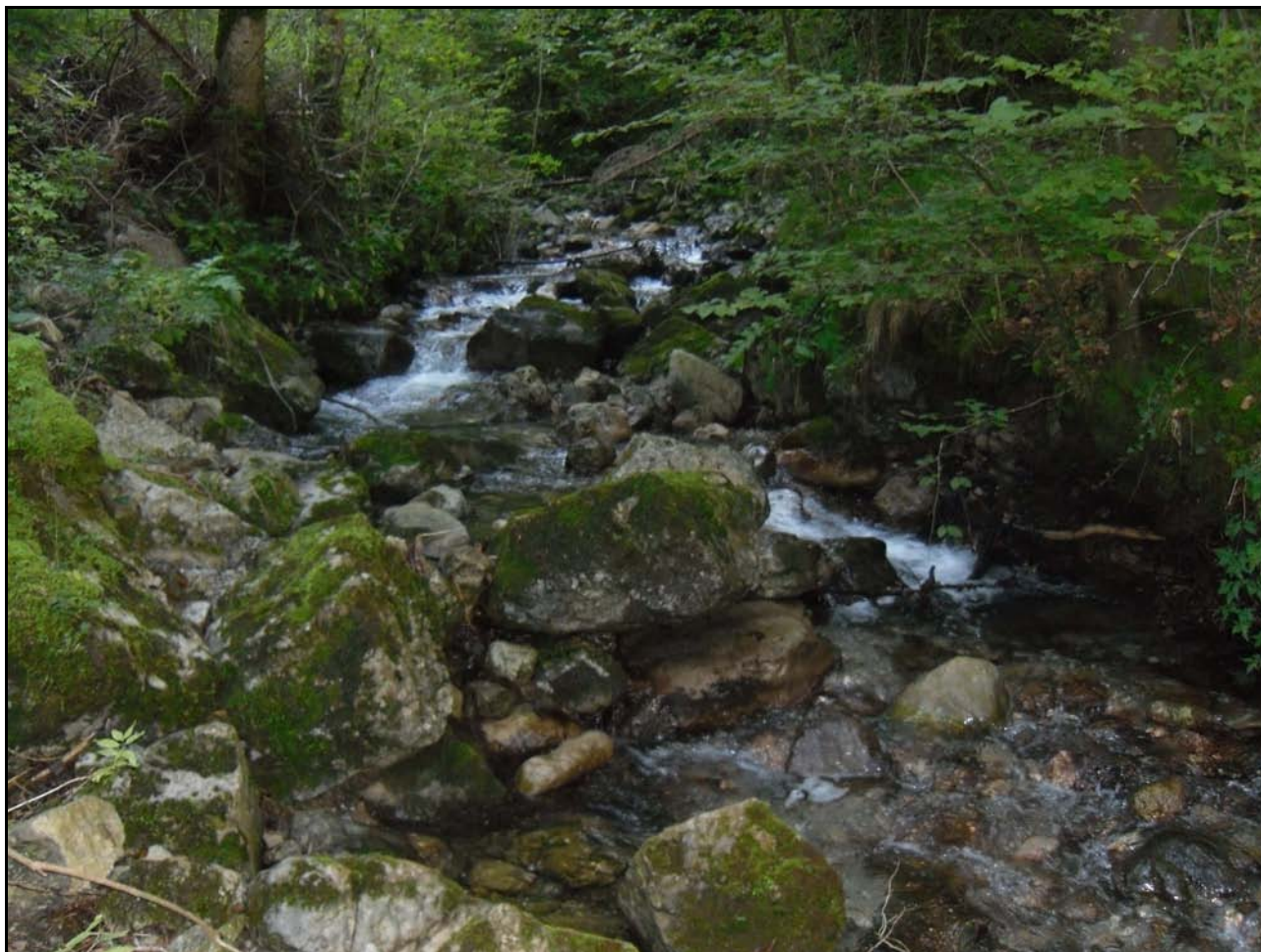


Questo tratto mantiene una buona funzionalità in quanto non vi sono opere dirette sull'alveo che risulta stabile e ben diversificato. Vi sono due aspetti da sottolineare: vi è la presenza di prati regolarmente sfalciati in destra idrografica che limitano l'ampiezza e la continuità della fascia perfluviale in destra e la mancanza di una zona di esondazione data l'acclività dei versanti.

PALV042

PALV042	1	2	2b	3	4	5	6	7	8	9	10	11	12	13	14	IFF	
	TER	VP1	VP2	AMP	CON	CID	ESO	RIT	ERO	SEZ	ITT	IDR	CVA	DET	MBT	Punteggio	Livello
Dx	25	10		15	15	20	1	25	20	20	20	15	15	15	20	236	II
Sx	25	10		15	15	20	1	25	20	20	20	15	15	15	20	236	II

Fine prati in destra - sorgente; lungh: 2464 m



Il tratto finale del Torrente Palvico è piuttosto lungo in quanto non si riscontrano elementi che possano far variare gli aspetti funzionali del corso d'acqua. Il torrente scorre in forte pendenza, non si riscontrano pressioni antropiche. I punteggi su entrambe le sponde sono gli stessi. La vegetazione perifluviale è formata da una bordura riparia a saliconi e frassini che si associa ad una formazione arborea riparia. Il fondo dell'alveo è stabile con grossi massi. buona diversificazione idromorfologica a step&pool e buona idoneità per le specie ittiche. Si osserva un periphyton sottile e assente, il detrito è costituito da elementi fibrosi e riconoscibili.

Commento dei risultati IFF

La somma delle lunghezze dei tratti rilevati è di 14011 m.

La funzionalità fluviale dei tratti pedemontani risulta compromessa, per la presenza di opere longitudinali e di fondo che creano un alveo artificializzato che non permette la continuità trasversale e la connessione tra il torrente ed il territorio circostante: le fasce perifluviali sono prive di vegetazione e gli aspetti idromorfologici sono pesantemente compromessi. I tratti posti più a monte raggiungono anche giudizi di funzionalità buono o buono-mediocre.

Funzionalità reale	Lungh. Tot Dx (m)	% Dx	Lungh. Tot Sx (m)	% Sx
ottimo	0	0%	0	0%
ottimo-buono	0	0%	0	0%
buono	6138	44%	6569	47%
buono-mediocre	1572	11%	2267	16%
mediocre	3095	22%	2449	17%
mediocre-scadente	349	2%	0	0%
scadente	1057	8%	1497	11%
scadente-pessimo	1493	11%	941	7%
pessimo	305	2%	289	2%

Tabella 2: Percentuale dei giudizi di funzionalità reale in relazione alla lunghezza del corso d'acqua

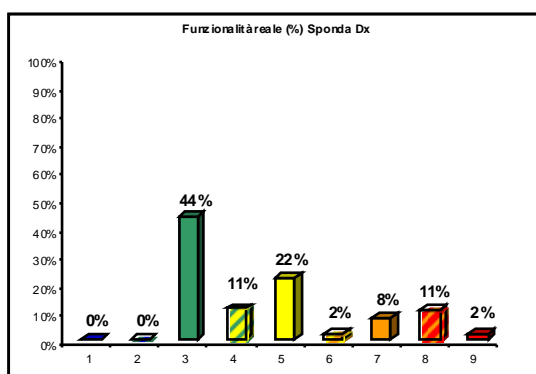


Figura 10 a: Grafici della distribuzione percentuale dei giudizi di funzionalità reale per la sponda destra

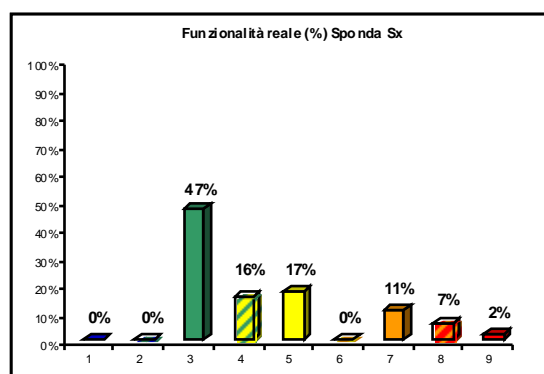


Figura 10 b: Grafici della distribuzione percentuale dei giudizi di funzionalità reale per la sponda sinistra

Le categorie fluviali di appartenenza sono le seguenti: pedemontano (PD), fondovalle stretto (FS), fondovalle ampio (FA); l'ultimo tratto è montano (MT).

Il 29% della lunghezza rilevata in sponda destra e il 23% della lunghezza rilevata in sponda sinistra ottiene giudizio di funzionalità ottimo; i tratti con giudizio di funzionalità reale scadente-pessimo o pessimo non subiscono variazioni nel giudizio di funzionalità, segno che quest'ultima è limitata da fattori antropici (opere in alveo) e non da condizioni naturali del corso d'acqua.

Funzionalità relativa	Lungh. Tot Dx (m)	% Dx	Lungh. Tot Sx (m)	% Sx
ottimo	4108	29%	3158	23%
ottimo-buono	1259	9%	709	5%
buono	1664	12%	4304	31%
buono-mediocre	1165	8%	664	5%
mediocre	2609	19%	2449	17%
mediocre-scadente	585	4%	0	0%
scadente	822	6%	1497	11%
scadente-pessimo	1493	11%	941	7%
pessimo	305	2%	289	2%

Tabella 3: Percentuale dei giudizi di funzionalità relativa in relazione alla lunghezza del corso d'acqua

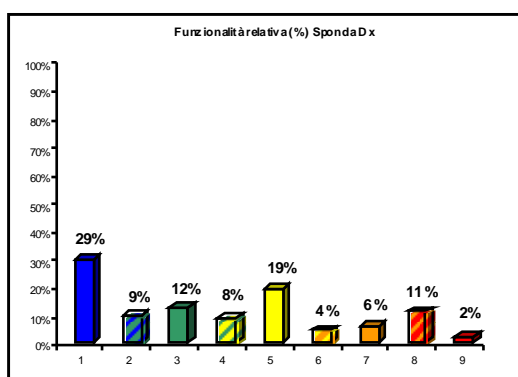


Figura 11 a: Grafici della distribuzione percentuale dei giudizi di funzionalità relativa per la sponda destra

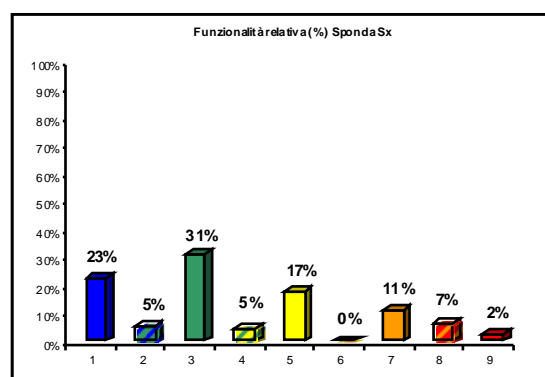


Figura 11 b: Grafici della distribuzione percentuale dei giudizi di funzionalità relativa per la sponda sinistra