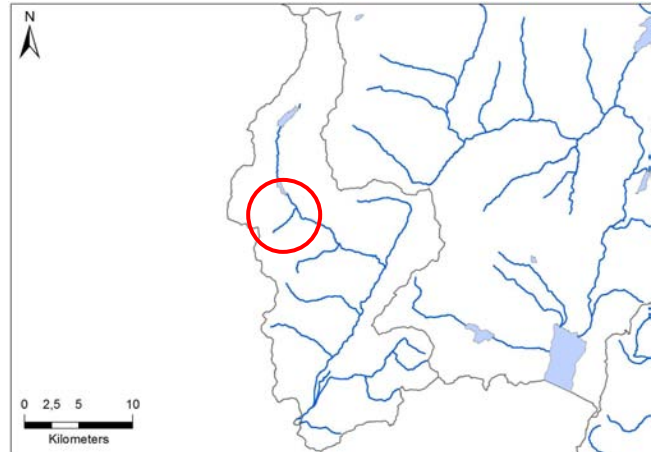
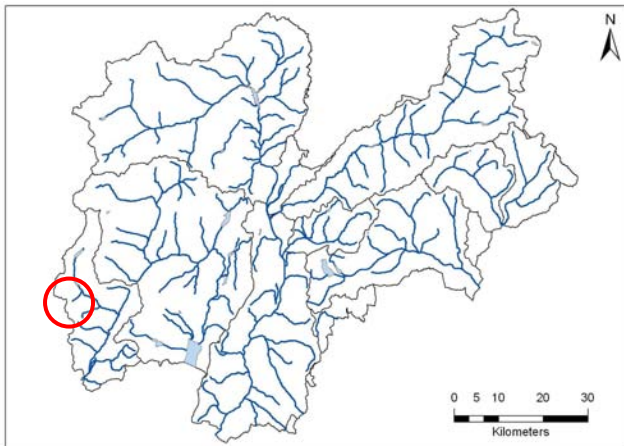


Rio Redoten



Codice RASTA	Area bacino (Kmq)	Lunghezza totale (Km)
E201A20010	Non disponibile	3,4

Tabella 1: Punteggio, livello, giudizio IFF reale e relativo

Descrizione tratto						IFF reale			IFF relativo			
Codice	Data	L (m)	Inizio tratto	Fine tratto	Sp	Punt	Liv	Giud	CatFI	Punt FP	Frel (%)	Frel giud
REDO001d	29-set-11	762	Confluenza Chiese	Inizio acqua	dx			n. r.				n. r.
REDO001s					sx			n. r.				
REDO002d	29-set-11	235	Inizio acqua	Fine scogliere	dx	177	III	mediocre	MT	256	69,1%	buono
REDO002s					sx	182	II-III	buono-mediocre	MT	256	71,1%	buono
REDO003d	29-set-11	150	Fine scogliere	Inizio Forra	dx	221	II	buono	MT	256	86,3%	ottimo-buono
REDO003s					sx	221	II	buono	MT	256	86,3%	ottimo-buono
REDO004d	29-set-11	2260	Inizio Forra	1800m	dx			n. r.				n. r.
REDO004s					sx			n. r.				

Mappe di funzionalità fluviale reale e relativa

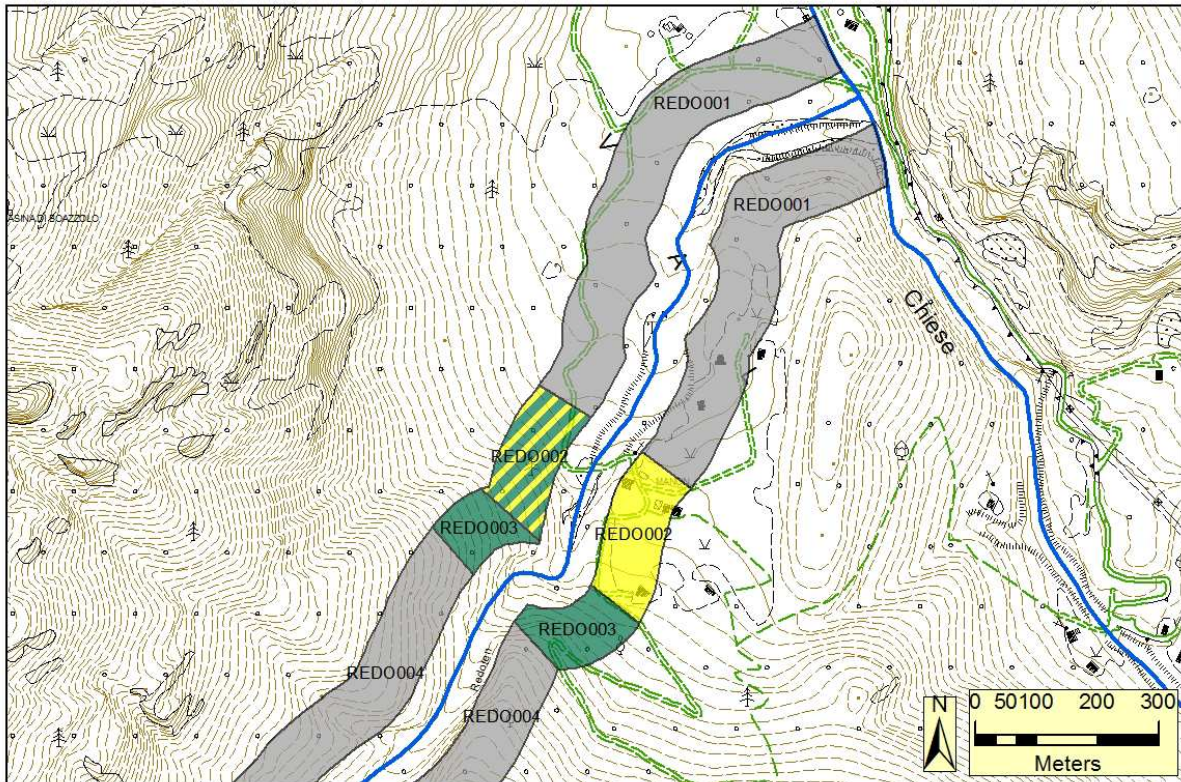


Figura 1a: Cartografia dei risultati IFF reale

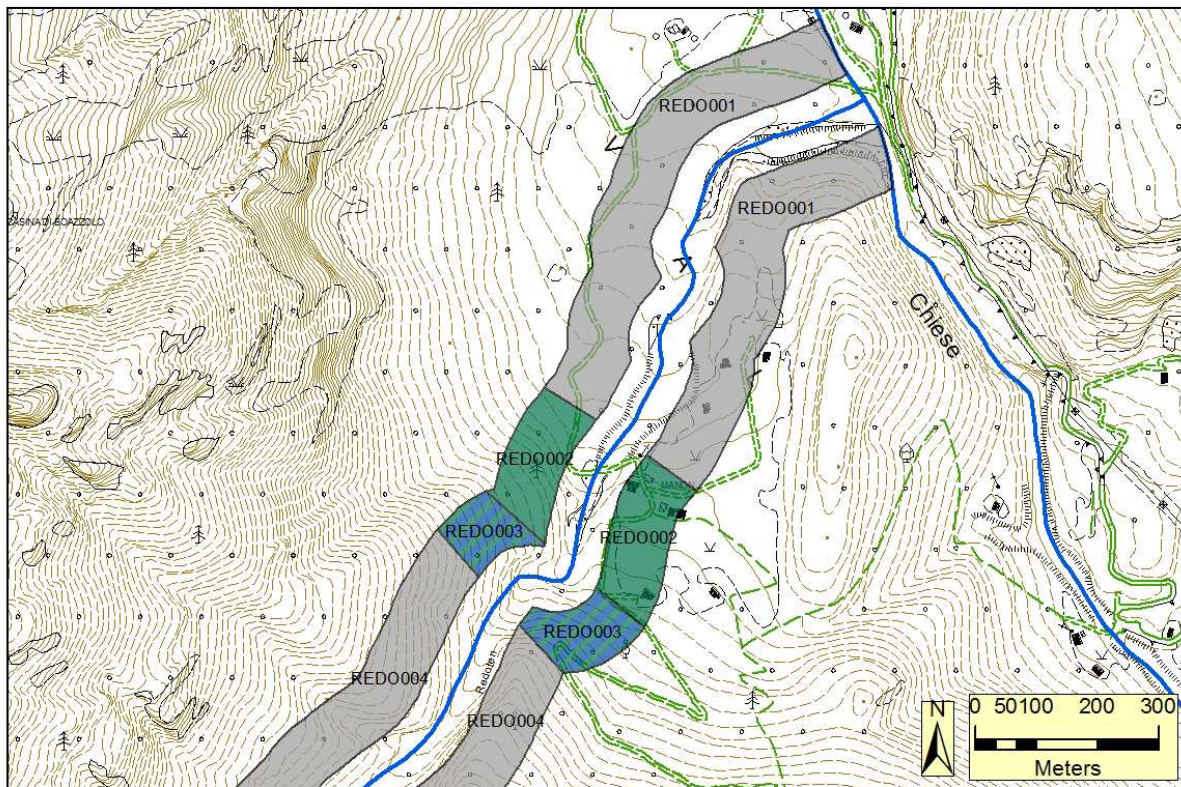


Figura 1b: Cartografia dei risultati IFF relativo



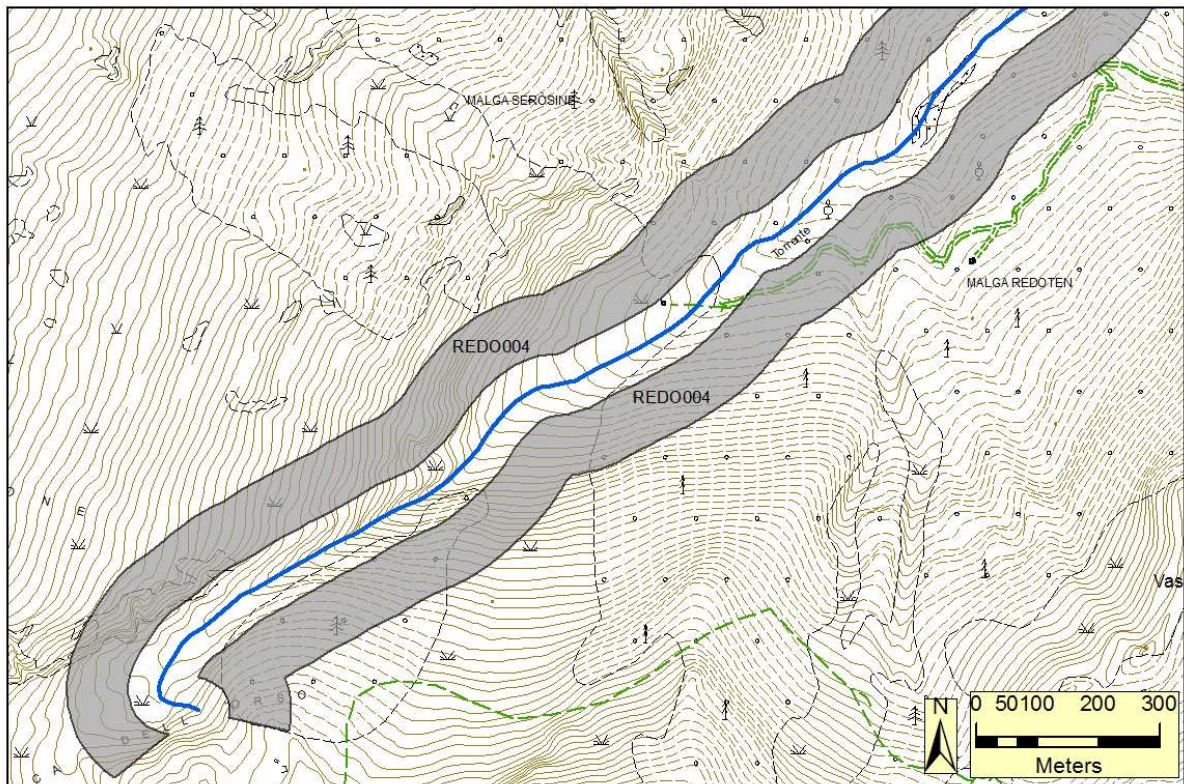


Figura 2a: Cartografia dei risultati IFF reale

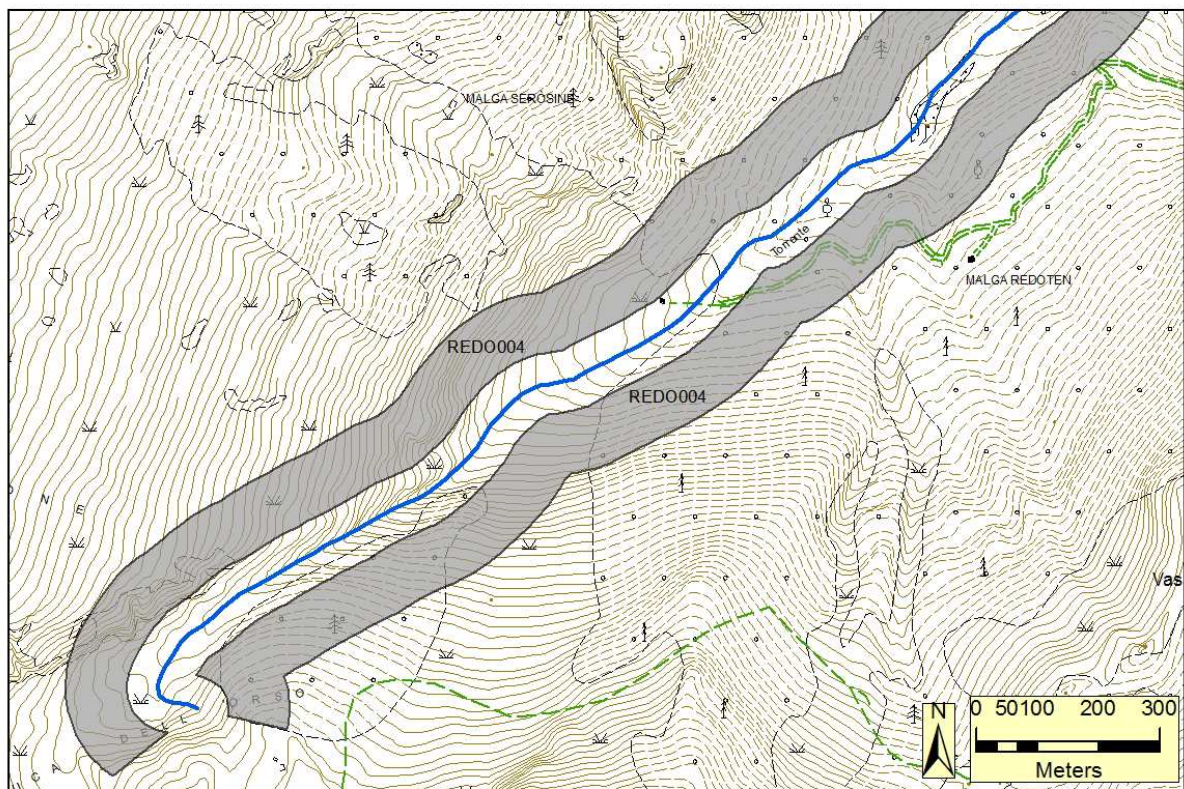


Figura 2b: Cartografia dei risultati IFF relativo



Documentazione fotografica e descrizione dei tratti

REDO001

Confluenza Chiese – inizio acqua.

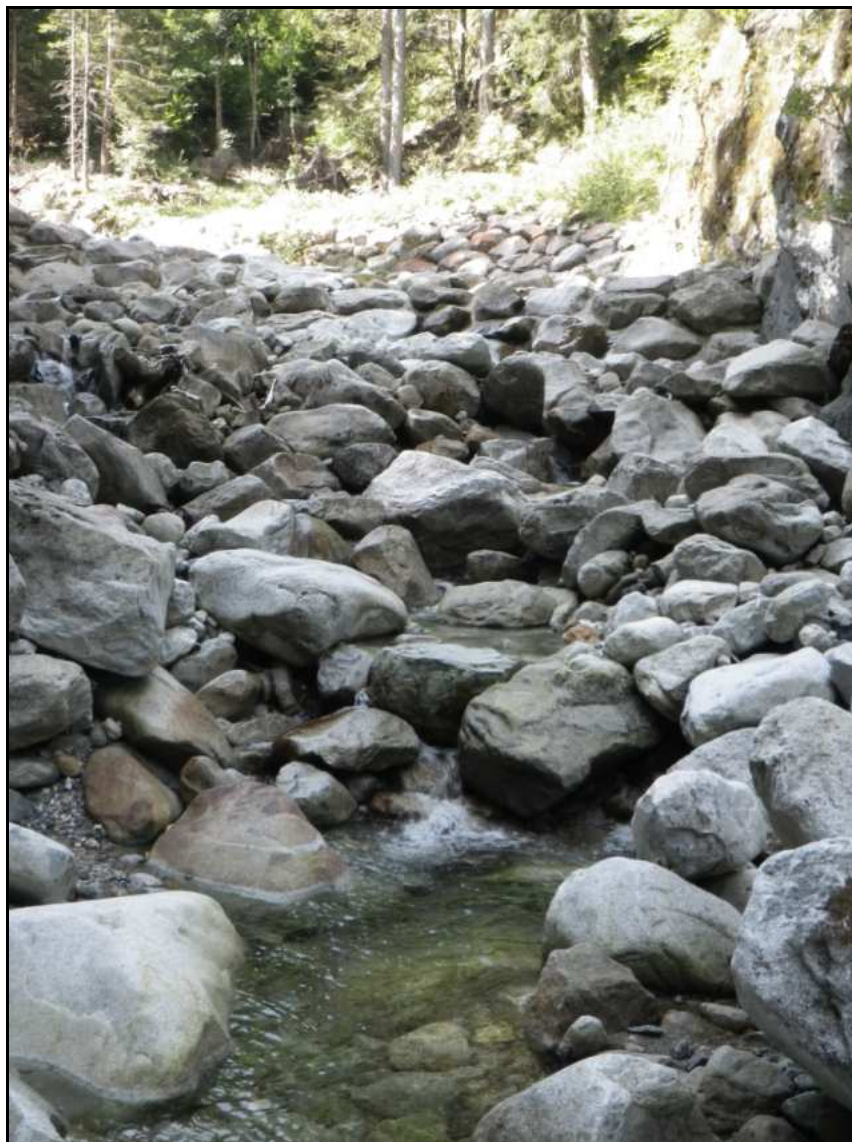
Tratto non rilevato poiché privo d'acqua.

Lungh: 762 m



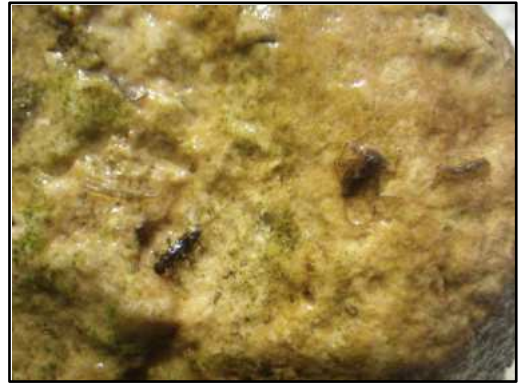
REDO002

REDO002	1	2	2b	3	4	5	6	7	8	9	10	11	12	13	14	IFF	
	TER	VP1	VP2	AMP	CON	CID	ESO	RIT	ERO	SEZ	ITT	IDR	CVA	DET	MBT	Punteggio	Livello
Dx	20	10		15	10	5	1	25	1	5	20	15	15	15	20	177	III
Sx	25	10		15	10	5	1	25	1	5	20	15	15	15	20	182	II-III
Inizio acqua – fine scogliere; lungh: 235 m																	



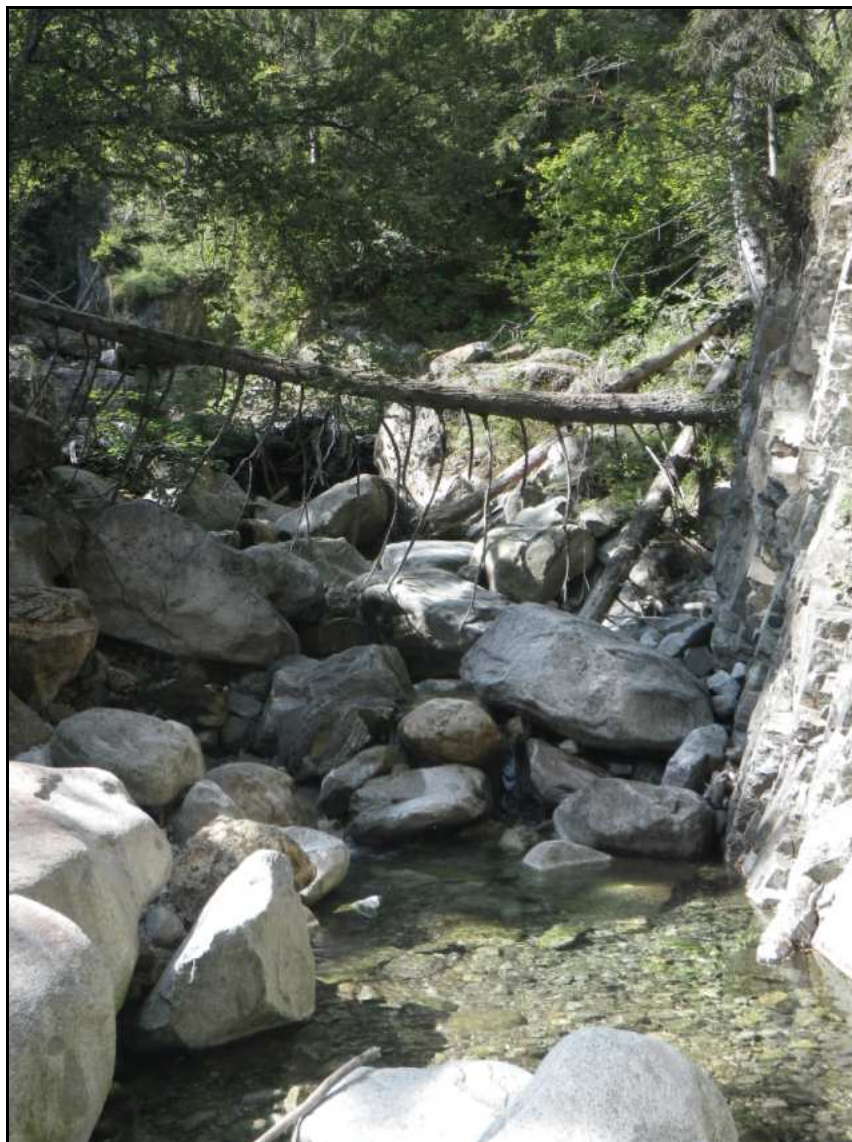
Il sponda destra il territorio circostante è caratterizzato da pascoli e praterie di origine antropica mentre, in sinistra, prevale il bosco di conifere. La vegetazione della fascia perfluviale, su entrambe le sponde, è costituita da una formazione arborea autoctona non riparia (abete rosso e larice) d'ampiezza maggiore di 30 metri con moderate interruzioni per roccia affiorante (10-25%). Le forti fluttuazioni di portata stagionali, amplificate da una grande derivazione a scopo idroelettrico posta a monte, determinano condizioni di asciutta non prolungata. Il fondo dell'alveo, che rappresenta l'unico residuo di naturalità della sezione, è costituito da ciottoli, grossi massi incassati e zone di sedimentazione che permettono un'eccellente ritenzione degli apporti trofici. Gli elementi idromorfologici sono ben distinti (step&pool) ma posti l'uno dall'altro ad una distanza irregolare. Erosione e capacità di esondare sono impedita da scogliere permeabili poste a difesa delle

sponde. Nel tratto, sempre con funzione antiersiva, si trova una successione di briglie con distanza maggiore di 3 volte la larghezza dell'alveo di morbida. L'idoneità ittica è buona, anche se viene penalizzata dagli sbarramenti artificiali che avendo un'altezza >1m risultano non superabili dai pesci. Il periphyton è sottile ed il detrito è costituito da frammenti vegetali riconoscibili e fibrosi. Il campionamento della comunità macrobetonica ha evidenziato la presenza di Plecotteri Nemouridae e Perlodidae, Ephemeropteri Heptageniidae e Beatidae, Ditteri Simuliidae.



REDO003

REDO003	1	2	2b	3	4	5	6	7	8	9	10	11	12	13	14	IFF	
	TER	VP1	VP2	AMP	CON	CID	ESO	RIT	ERO	SEZ	ITT	IDR	CVA	DET	MBT	Punteggio	Livello
Dx	25	10		15	15	5	1	25	20	20	20	15	15	15	20	221	II
Sx	25	10		15	15	5	1	25	20	20	20	15	15	15	20	221	II
Fine scogliere – inizio forra; lungh: 150 m																	



Il territorio circostante non presenta antropizzazione. La vegetazione perifluviale, su entrambe le sponde, è costituita da una formazione arborea autoctona non riparia; l'ampiezza delle formazioni è superiore ai 30 metri e le discontinuità sono inferiori al 10% su entrambe le sponde. l'erosione è assente e la sezione trasversale integra. Le altre caratteristiche funzionali non variano rispetto al tratto a valle.

REDO004

Inizio forra – 1800m

Tratto visto solo puntualmente (inizio forra – prima foto, opera di presa - terza foto e fine strada forestale - seconda foto), di difficile accessibilità.

Lungh: 2260 m



Commento dei risultati IFF

La somma delle lunghezze dei tratti rilevati è di 385 m.

In entrambe le sponde il giudizio di funzionalità dei tratti rilevati risulta buono per il 39% della lunghezza rilevata; il rimanente 61% assume un giudizio di funzionalità buono-mediocre in sponda sinistra e mediocre in sponda destra. Nel tratto REDO002 la funzionalità fluviale risulta compromessa dalla presenza di opere longitudinali di difesa spondale, che, sebbene risultino permeabili, incidono in particolare sulle domande 8 e 9, determinando un abbassamento del punteggio.

Funzionalità reale	Lungh. Tot Dx (m)	% Dx	Lungh. Tot Sx (m)	% Sx
ottimo	0	0%	0	0%
ottimo-buono	0	0%	0	0%
buono	150	39%	150	39%
buono-mediocre	0	0%	235	61%
mediocre	235	61%	0	0%
mediocre-scadente	0	0%	0	0%
scadente	0	0%	0	0%
scadente-pessimo	0	0%	0	0%
pessimo	0	0%	0	0%

Tab. 2 Percentuale dei giudizi di funzionalità reale in relazione alla lunghezza del corso d'acqua

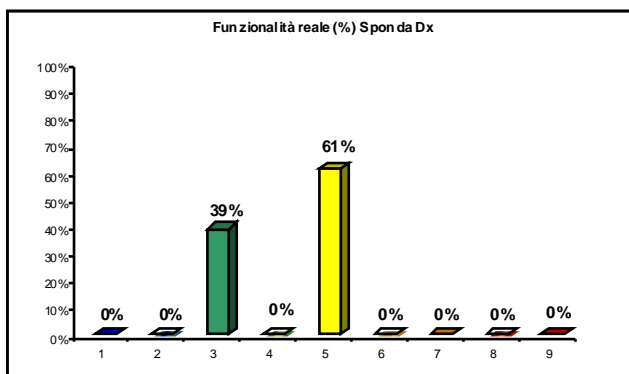


Figura 3a: Grafici della distribuzione percentuale dei giudizi di funzionalità reale per la sponda destra

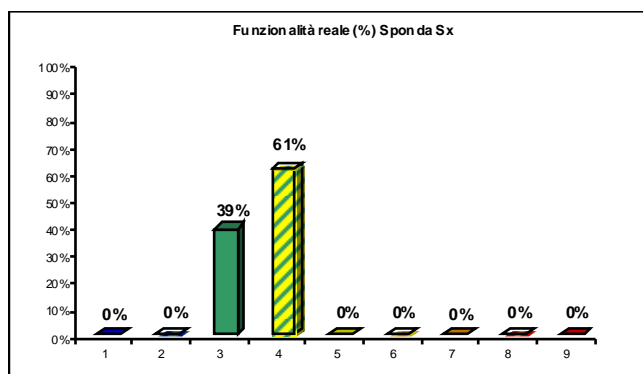


Figura 3b: Grafici della distribuzione percentuale dei giudizi di funzionalità reale per la sponda sinistra

I tratti del rio Redoten appartengono alla categoria fluviale montano (MT). Con il calcolo della funzionalità relativa si evidenzia un miglioramento dei giudizi di funzionalità, con il 39% della lunghezza che ricade nel giudizio ottimo-buono, sia in sponda destra che in sponda sinistra, e con il 61% della lunghezza che ricade in buono in entrambe le sponde. Da questo dato si può dedurre che la funzionalità fluviale del rio Redoten è in parte limitata dalla presenza di opere di artificializzazione (scogliere) ma naturalmente essa non può raggiungere punteggi di funzionalità reale vicini a 300: ci sono infatti caratteristiche naturali (come la forte acclività dei versanti che impedisce l'esonazione e la formazione di estese formazioni vegetazionali riparie, l'andamento idromorfologico tipico dei tratti montani, a step&pool) che rappresentano la massima funzionalità raggiungibile da questa tipologia di rio (la funzionalità potenziale raggiunge il punteggio di 256).

Funzionalità relativa	Lungh. Tot Dx (m)	% Dx	Lungh. Tot Sx (m)	% Sx
ottimo	0	0%	0	0%
ottimo-buono	150	39%	150	39%
buono	235	61%	235	61%
buono-mediocre	0	0%	0	0%
mediocre	0	0%	0	0%
mediocre-scadente	0	0%	0	0%
scadente	0	0%	0	0%
scadente-pessimo	0	0%	0	0%
pessimo	0	0%	0	0%

Tab. 3 Percentuale dei giudizi di funzionalità relativa in relazione alla lunghezza del corso d'acqua

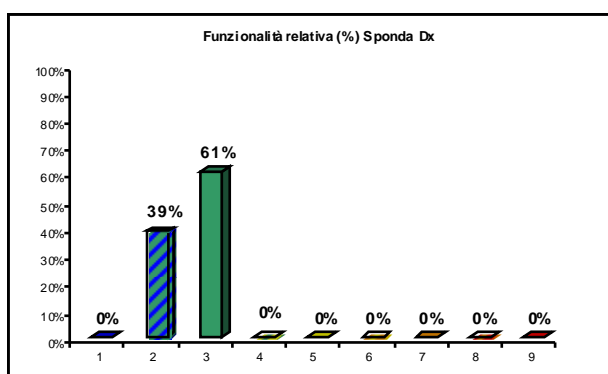


Figura 4a: Grafici della distribuzione percentuale dei giudizi di funzionalità relativa per la sponda destra

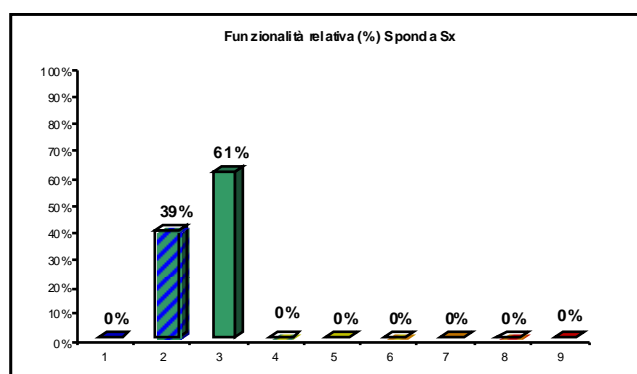


Figura 4b: Grafici della distribuzione percentuale dei giudizi di funzionalità relativa per la sponda sinistra