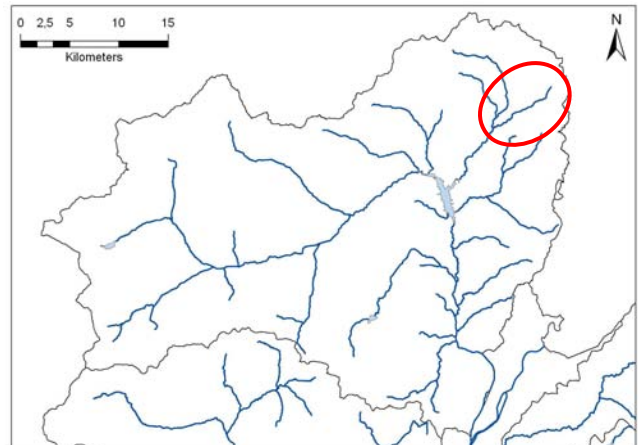
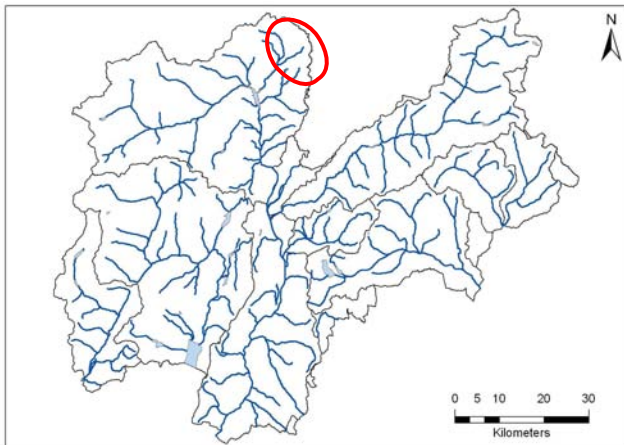


Rio Sasso



Codice RASTA	Area bacino (Kmq)	Lunghezza totale (Km)
A352010000	30,4	6,6

Tabella 1: Punteggio, livello, giudizio IFF reale e relativo

Descrizione tratto						IFF reale			IFF relativo			
Codice	Data	L (m)	Inizio tratto	Fine tratto	Sp	Punt	Liv	Giud	CatFI	Punt FP	Frel (%)	Frel giud
SASS001d	10-ago-10	1071	Confluenza Novella	Inizio forra	dx	171	III	mediocre	FS	265	64,5%	buono-mediocre
SASS001s					sx	191	II-III	buono-mediocre	FS	265	72,1%	buono
SASS002d	10-ago-10	260	Inizio forra	Campi - depuatore	dx	119	III-IV	mediocre-scadente	FRsv	204	58,3%	mediocre
SASS002s					sx	134	III	mediocre	FRsv	204	65,7%	buono-mediocre
SASS003d	10-ago-10	261	Campi - depuatore	Briglia legno	dx	119	III-IV	mediocre-scadente	FRsv	204	58,3%	mediocre
SASS003s					sx	119	III-IV	mediocre-scadente	FRsv	204	58,3%	mediocre
SASS004d	10-ago-10	114	Briglia legno	Inizio forra	dx	126	III	mediocre	FS	265	47,5%	mediocre
SASS004s					sx	175	III	mediocre	FS	265	66,0%	buono-mediocre
SASS005d	10-ago-10	395	Inizio forra	Fine forra	dx	130	III	mediocre	FRsv	204	63,7%	buono-mediocre
SASS005s					sx	130	III	mediocre	FRsv	204	63,7%	buono-mediocre
SASS006d	10-ago-10	270	Fine forra	Fine muro in dx	dx	97	IV	scadente	FS	265	36,6%	mediocre-scadente
SASS006s					sx	97	IV	scadente	FS	265	36,6%	mediocre-scadente
SASS007d	10-ago-10	92	Fine muro in dx	Inizio muro in dx	dx	130	III	mediocre	FRsv	204	63,7%	buono-mediocre
SASS007s					sx	115	III-IV	mediocre-scadente	FSprv	246	46,7%	mediocre
SASS008d	10-ago-10	111	Inizio muro in dx	Fine muro in dx	dx	111	III-IV	mediocre-scadente	FSprv	246	45,1%	mediocre
SASS008s					sx	149	III	mediocre	FRsv	204	73,0%	buono
SASS009d	10-ago-10	271	Fine muro in dx	Inizio forra	dx	152	III	mediocre	FSprv	246	57,4%	mediocre
SASS009s					sx	156	III	mediocre	FSprv	246	58,9%	mediocre
SASS010d	10-ago-10	438	Inizio forra	Fine forra - lago	dx	134	III	mediocre	FS	265	52,3%	mediocre
SASS010s					sx	134	III	mediocre	FS	265	52,3%	mediocre
SASS011d	10-ago-10	666	Confluenza lago Smeraldo	Casetta in sx	dx	133	III	mediocre	MT	256	52,0%	mediocre
SASS011s					sx	162	III	mediocre	MT	256	63,3%	buono-mediocre
SASS012d	10-ago-10	758	Casetta in sx	Inizio strada in sx	dx	201	II	buono	MT	256	78,5%	buono
SASS012s					sx	211	II	buono	MT	256	82,4%	buono
SASS013d	10-ago-10	403	Inizio strada in sx	Fine strada in sx	dx	211	II	buono	MT	256	82,4%	buono
SASS013s					sx	196	II-III	buono-mediocre	MT	256	76,6%	buono
SASS014d	10-ago-10	1086	Fine strada in sx	Fine formaz. Arbustiva autctona non riparia	dx	196	II-III	buono-mediocre	MT	256	76,6%	buono
SASS014s					sx	211	II	buono	MT	256	82,4%	buono

SASS015d	10-ago-10	581	Fine formaz. Arbustiva autctona non riparia	Inizio formazione aut. non riparia in dx	dx	178	III	mediocre	MT	256	69,5%	buono
SASS015s					sx	211	II	buono	MT	256	82,4%	buono
SASS016d	10-ago-10	999	Inizio formazione aut. non riparia in dx	Fine rilevamento	dx	211	II	buono	MT	256	82,4%	buono
SASS016s					sx	211	II	buono	MT	256	82,4%	buono

Mappe di funzionalità fluviale reale e relativa

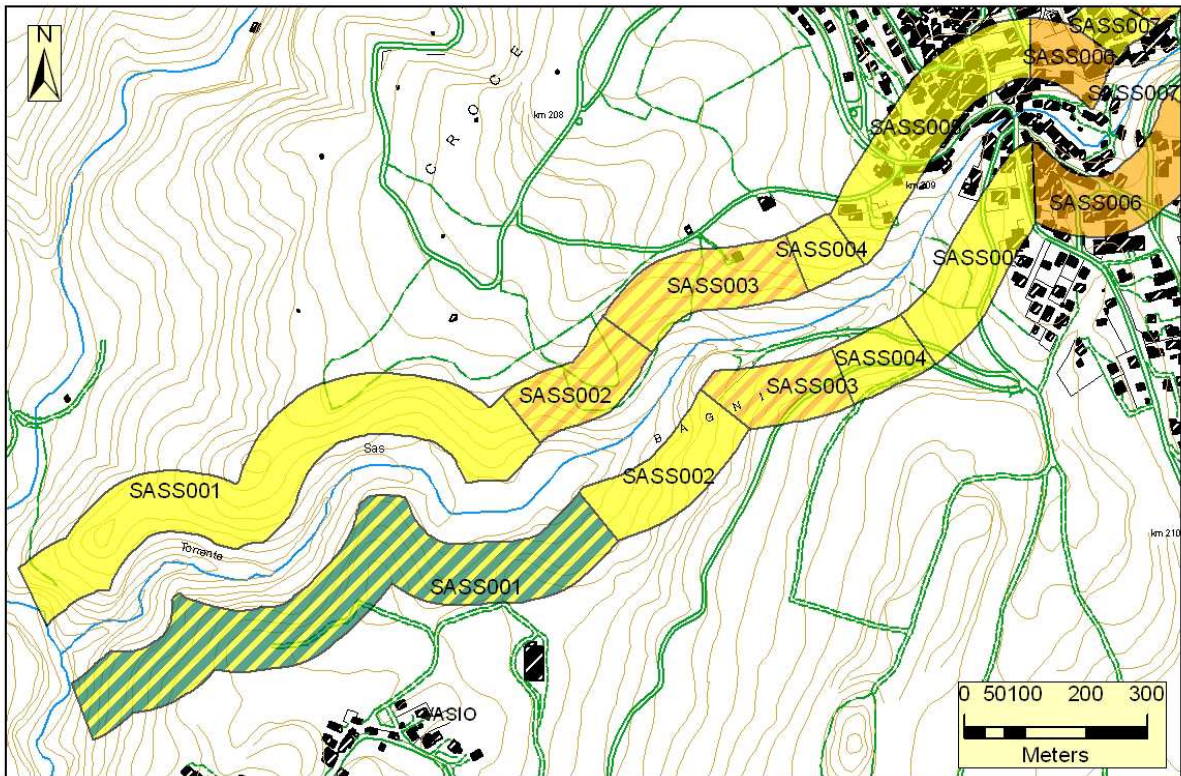


Figura 1a: Cartografia dei risultati IFF reale

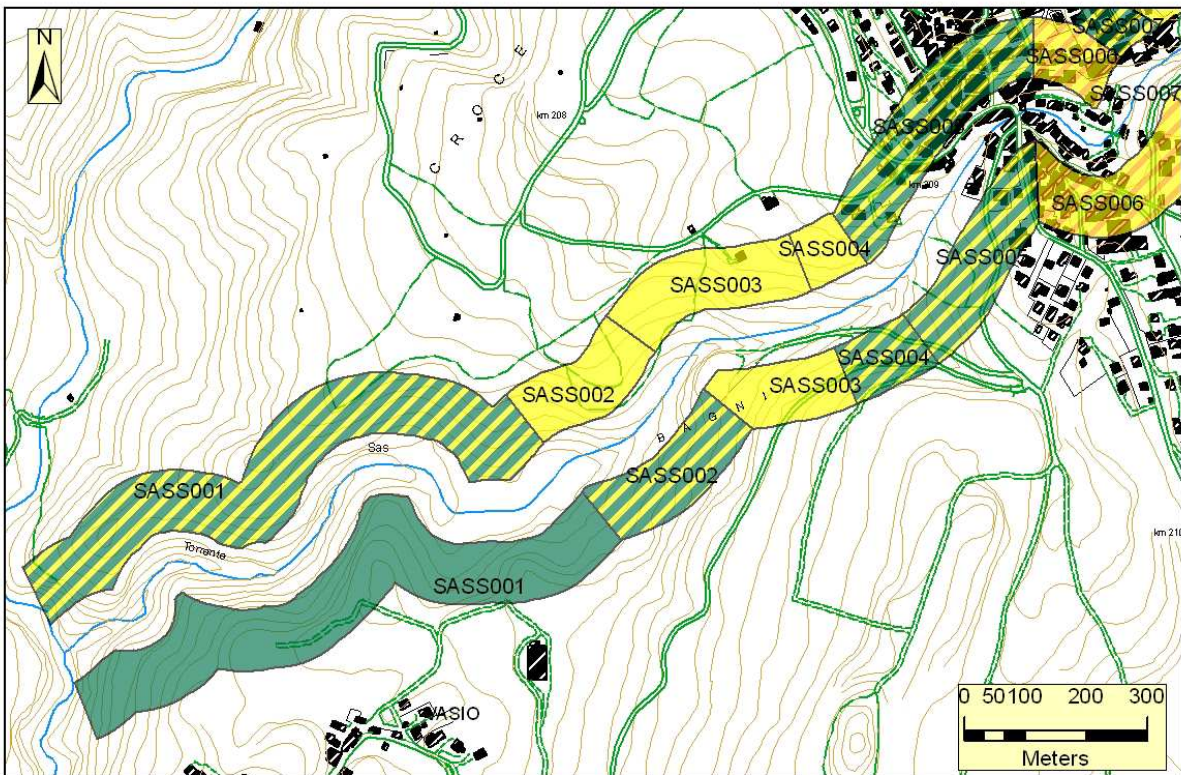


Figura 1b: Cartografia dei risultati IFF relativo



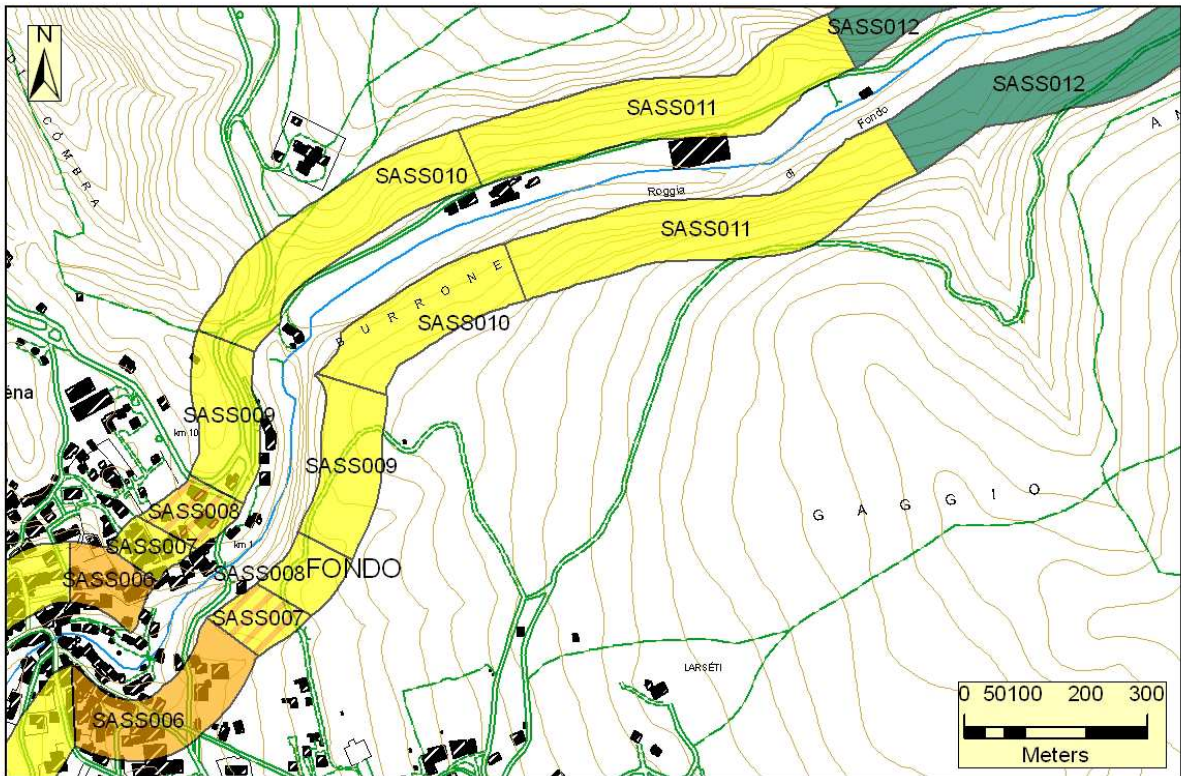


Figura 2a: Cartografia dei risultati IFF reale

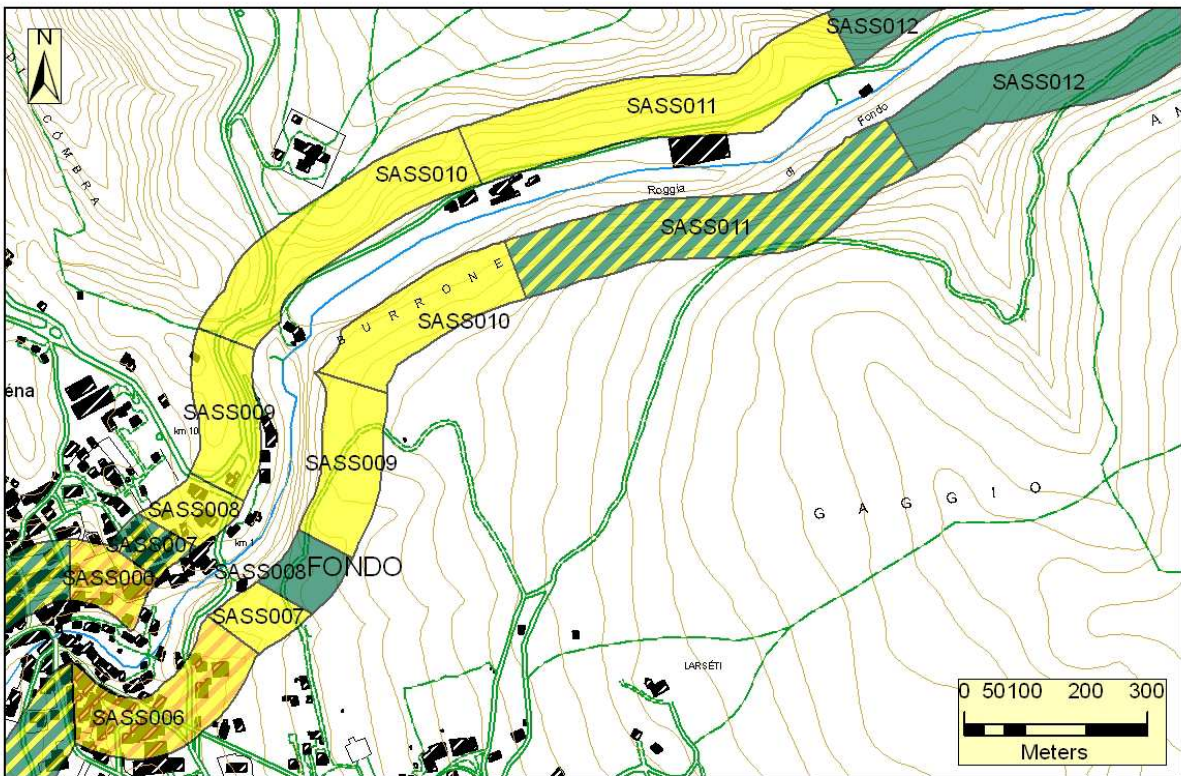


Figura 2b: Cartografia dei risultati IFF relativo



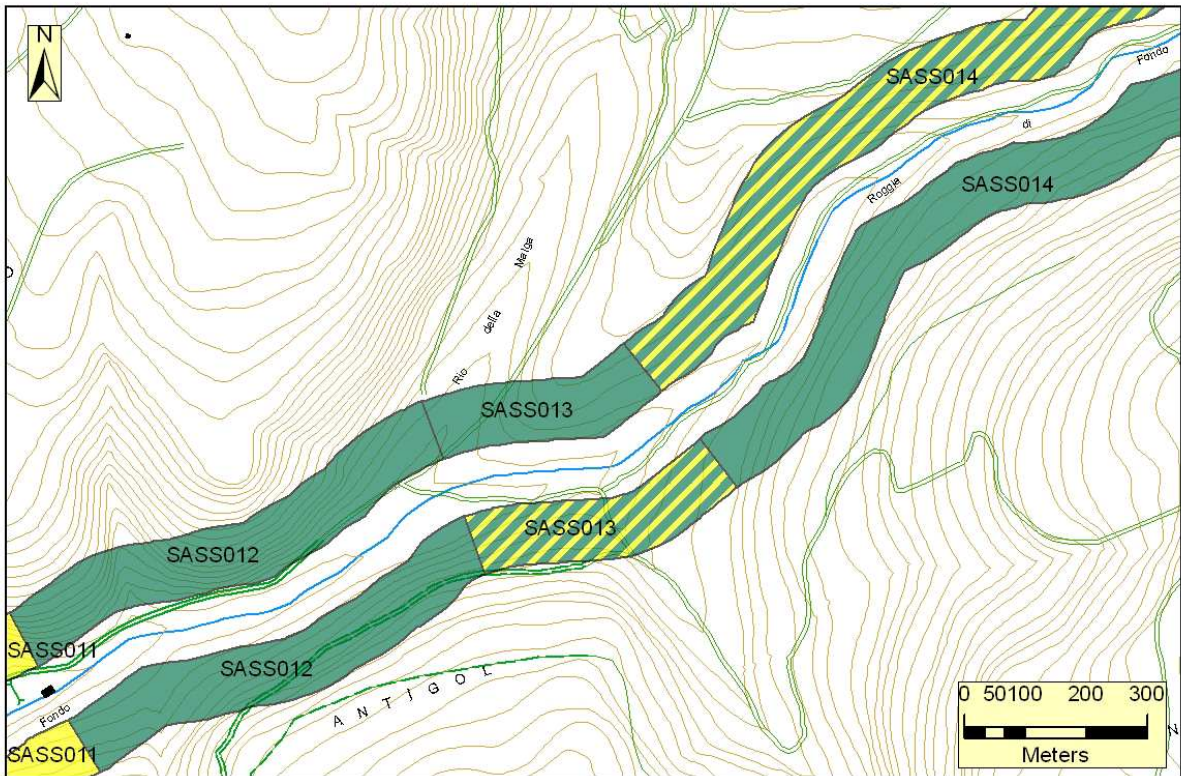


Figura 3a: Cartografia dei risultati IFF reale

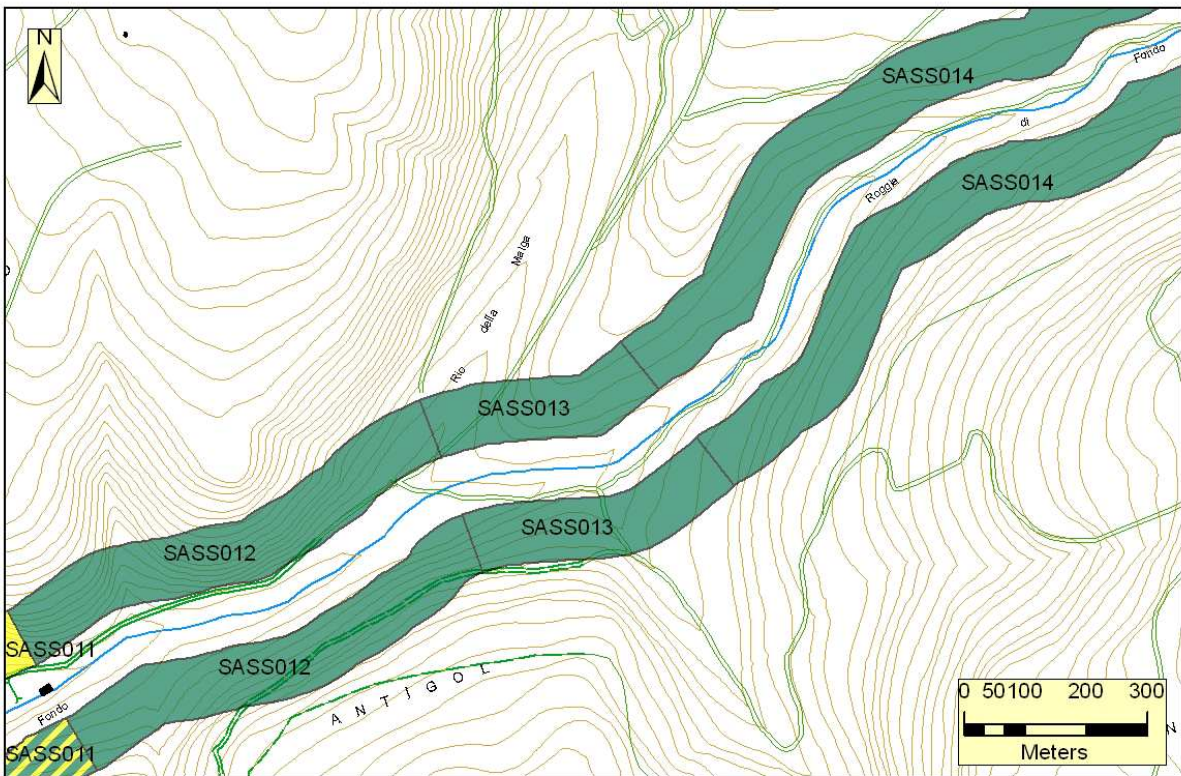


Figura 3b: Cartografia dei risultati IFF relativo



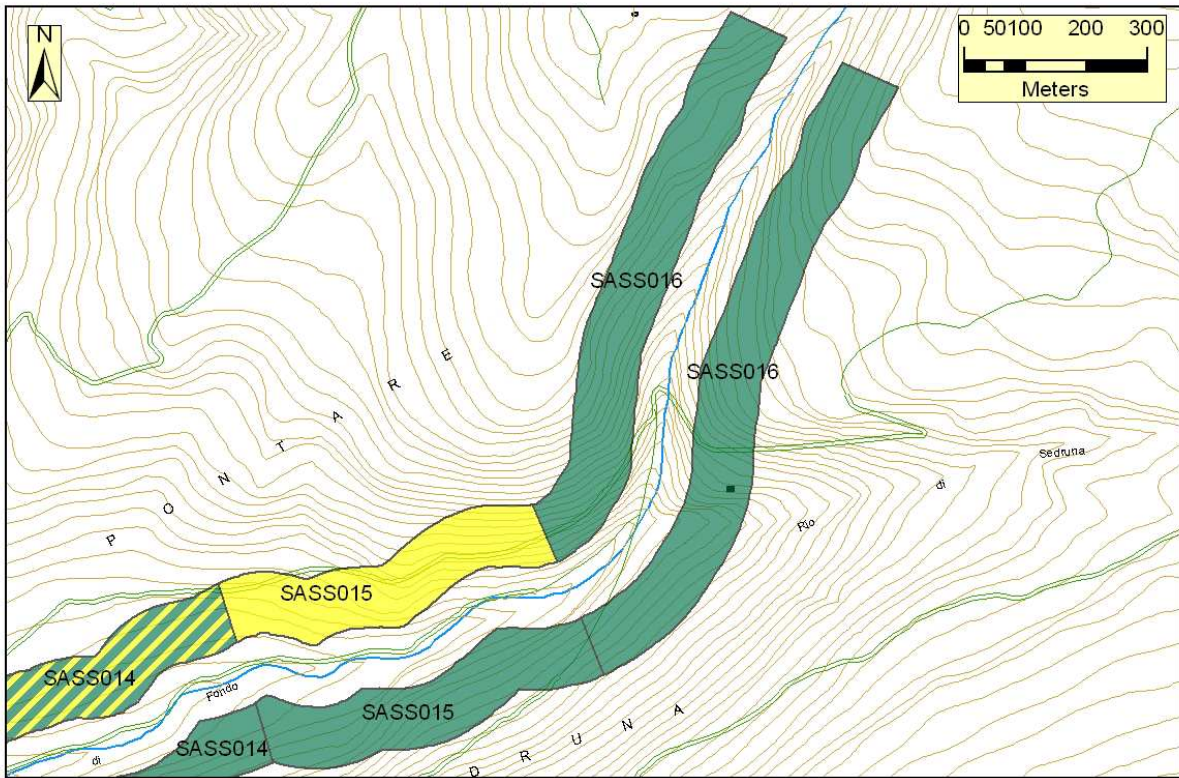


Figura 4a: Cartografia dei risultati IFF reale

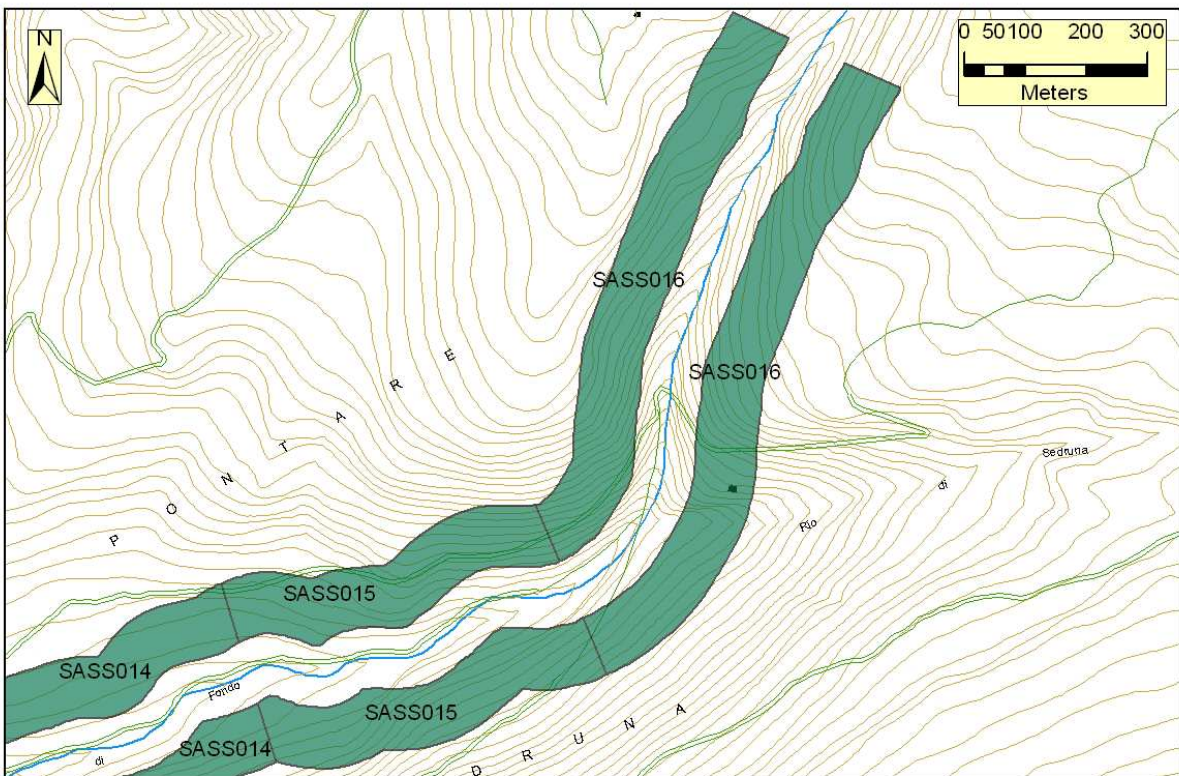


Figura 4b: Cartografia dei risultati IFF relativo



Documentazione fotografica e commento ai tratti

SASS001

SASS001	1	2	2b	3	4	5	6	7	8	9	10	11	12	13	14	IFF	Livello
	TER	VP1	VP2	AMP	CON	CID	ESO	RIT	ERO	SEZ	ITT	IDR	CVA	DET	MBT	Punteggio	
Dx	5	10		15	10	10	1	5	20	20	20	15	15	15	10	171	III
Sx	20	10		15	15	10	1	5	20	20	20	15	15	15	10	191	II-III

Confluenza Novella – inizio forra; lng: 1071 m



Il primo tratto omogeneo del Rio Sasso termina all'inizio della forra, dove parte il sentiero attrezzato. In sinistra il territorio circostante è caratterizzato da boschi a conifere con colture permanenti ma piuttosto lontane; l'impatto di queste ultime è maggiore in sponda destra perché più vicine al corso d'acqua. La bordura di arbusti ripari costituita in particolare da frassini, è in continuità in entrambe le sponde con la formazione arborea autoctona non riparia (abeti, noccioli); in sponda sinistra il complesso delle formazioni funzionali è limitato in ampiezza (10-30 metri) dalla presenza dei coltivi. La presenza di alcune derivazioni d'acqua ad uso irriguo presenti sul corso d'acqua nei tratti a monte determina un'alterazione del naturale regime di portata. L'acclività dei versanti impedisce l'esondazione; il fondo presenta granulometria ridotta (prevalenza di ciottoli facilmente mobili con le piene) mentre gli elementi idromorfologici sono distinti e a distanza irregolare. L'erosione delle rive è localizzata, presente solo all'esterno delle curve (come in foto) e la sezione trasversale è integra. L'idoneità ittica è buona, grazie alla presenza di ombra e

abbondanti zone di riproduzione e deposizione delle uova. La componente vegetale in alveo è costituita solo da alcuni muschi; il detrito è fibroso e la comunità macrobentonica presenta lievi segni di alterazione, con poca diversificazione.

SASS002

SASS002	1	2	2b	3	4	5	6	7	8	9	10	11	12	13	14	IFF	
	TER	VP1	VP2	AMP	CON	CID	ESO	RIT	ERO	SEZ	ITT	IDR	CVA	DET	MBT	Punteggio	Livello
Dx	5	1		1	1	10	1	5	20	15	5	15	15	15	10	119	III-IV
Sx	20	1		1	1	10	1	5	20	15	5	15	15	15	10	134	III
Inizio forra – campi/depuratore; lungh: 260 m																	



Su entrambe le sponde è presente una parete rocciosa nuda, senza sviluppo di vegetazione perifluviale; la forra determina una minore diversità ambientale, per la riduzione degli habitat, determinando una minore funzionalità fluviale per quanto riguarda la sezione trasversale. La mancanza di adeguate aree di frega e delle zone di produzione di cibo per i pesci, insieme alla presenza di uno sbarramento naturale non valicabile, riducono l'idoneità ittica del tratto. Le altre componenti non variano rispetto al tratto a valle.

SASS003

SASS003	1	2	2b	3	4	5	6	7	8	9	10	11	12	13	14	IFF	Livello
	TER	VP1	VP2	AMP	CON	CID	ESO	RIT	ERO	SEZ	ITT	IDR	CVA	DET	MBT	Punteggio	
Dx	5	1		1	1	10	1	5	20	15	5	15	15	15	10	119	III-IV
Sx	5	1		1	1	10	1	5	20	15	5	15	15	15	10	119	III-IV

Campi/depuratore – briglia di legno; lungh: 261 m



In questo tratto varia solamente il territorio circostante: in sponda destra dominano le colture permanenti mentre in sponda sinistra oltre ai coltivi è presente anche un depuratore; una stretta fascia arborata limita l'impatto che esso ha sul corso d'acqua.

SASS004

SASS004	1	2	2b	3	4	5	6	7	8	9	10	11	12	13	14	IFF	
	TER	VP1	VP2	AMP	CON	CID	ESO	RIT	ERO	SEZ	ITT	IDR	CVA	DET	MBT	Punteggio	Livello
Dx	5	10		5	5	10	5	5	1	15	20	5	15	15	10	126	III
Sx	5	25		10	15	10	5	5	20	15	20	5	15	15	10	175	III
Briglia di legno – inizio forra; lungh: 114 m																	



In questo tratto senza pareti rocciose riesce ad insediarsi in sponda sinistra una formazione arbustiva riparia (ontani, frassini) con ampiezza compresa fra 10 e 30 metri e senza interruzioni; in sponda destra c'è invece una bordura costituita dalle stesse specie riparie limitata in ampiezza a circa 5 metri dalla presenza di un prato con panchine con discontinuità > 15% dovuta alla presenza di erbacee non igrofile. La riduzione di pendenza permette al corso d'acqua di espandersi da 1 a 2 volte rispetto all'alveo di morbida durante i fenomeni di piena. La sponda destra ha subito interventi di sistemazione e consolidamento per evitare l'erosione e ciò comporta una diminuzione della diversità della sezione trasversale. La grande briglia filtrante posta ad inizio tratto è un ostacolo per la fauna ittica che non riesce a risalire il corso d'acqua. Il campionamento dei macroinvertebrati ha rivelato la presenza di Plecotteri del gen. *Leuctra*, Efemeroteri Heptageniidae, *Baetis*, *Ephemerella*, Tricladi e Ditteri Simulidi.
(Foto scattata verso valle).

SASS005

SASS005	1	2	2b	3	4	5	6	7	8	9	10	11	12	13	14	IFF	
	TER	VP1	VP2	AMP	CON	CID	ESO	RIT	ERO	SEZ	ITT	IDR	CVA	DET	MBT	Punteggio	Livello
Dx	1	1		1	1	10	1	5	20	15	20	15	15	15	10	130	III
Sx	1	1		1	1	10	1	5	20	15	20	15	15	15	10	130	III
Inizio forra – fine forra; lungh: 395 m																	



Il corso d'acqua scorre nella forra che attraversa il paese di Fondo, in un territorio fortemente antropizzato. Per la presenza delle pareti rocciose non si sviluppa vegetazione perifluviale e la sezione trasversale, anche se naturale, è penalizzata. Alcune alte cascate presenti nel tratto determinano un abbassamento del punteggio attribuito per rispondere alla domanda 10) anche se l'idoneità ittica rimane buona. Gli elementi idromorfologici sono diversificati e aumenta anche la sinuosità del tratto.

SASS006

SASS006	1	2	2b	3	4	5	6	7	8	9	10	11	12	13	14	IFF	Livello
	TER	VP1	VP2	AMP	CON	CID	ESO	RIT	ERO	SEZ	ITT	IDR	CVA	DET	MBT	Punteggio	
Dx	1		1	1	1	10	1	5	1	5	20	1	15	15	20	97	IV
Sx	1		1	1	1	10	1	5	1	5	20	1	15	15	20	97	IV

Fine forra – Fine muro in destra; lungh: 270 m



Il tratto SASS006 attraversa il paese di Fondo è artificializzato, essendo confinato tra due muri in cemento (non vegetati). Il substrato è naturale ma ha una limitata diversificazione essendo composto in prevalenza da ciottoli facilmente movibili. È presente una briglia non superabile, ostacolo per l'ittiofauna. Gli unici parametri non che non presentano alterazioni sono quelli riguardanti il comparto biologico (componente vegetale in alveo, detrito e comunità macrobentonica). I macroinvertebrati rilevati sono Plecotteri della famiglia Nemuridae e del genere *Leuctra*, Efemerotteri della famiglia Heptageniidae e del genere *Baetis*, Tricotteri delle famiglie Limnephilidae e Rhyacophilidae, Tricladi e Oligocheti.

SASS007

SASS007	1	2	2b	3	4	5	6	7	8	9	10	11	12	13	14	IFF	Livello
	TER	VP1	VP2	AMP	CON	CID	ESO	RIT	ERO	SEZ	ITT	IDR	CVA	DET	MBT	Punteggio	
Dx	1	1		1	1	10	1	5	20	15	20	5	15	15	20	130	III
Sx	5		1	1	1	10	1	5	1	15	20	5	15	15	20	115	III-IV
Fine muro in destra – inizio muro in destra; lungh: 92 m																	



Tale tratto è pressoché uguale al precedente, ciò che lo differenzia è l'assenza del muro in destra, sostituito dalla parete in roccia (comunque non vegetata). La sezione trasversale, sia per il muro in sinistra che per la parete rocciosa in destra, risulta banalizzata con una diversità morfologica discreta ma non elevata.

SASS008

SASS008	1	2	2b	3	4	5	6	7	8	9	10	11	12	13	14	IFF	Livello
	TER	VP1	VP2	AMP	CON	CID	ESO	RIT	ERO	SEZ	ITT	IDR	CVA	DET	MBT	Punteggio	
Dx	1	1		1	1	10	1	5	1	15	20	5	15	15	20	111	III-IV
Sx	20	1		1	1	10	1	5	20	15	20	5	15	15	20	149	III
Inizio muro in destra – fine muro in destra; lungh: 111 m																	



In questo tratto il muro è in destra (a difesa del sentiero) e la parete è in sinistra. Su entrambe le sponde il suolo è nudo. Quanto descritto per il SASS007 è valido anche per tale tratto, con l'unica differenza che il muro in cemento e la parete rocciosa sono posizionate su sponde opposte.

SASS009

SASS009	1	2	2b	3	4	5	6	7	8	9	10	11	12	13	14	IFF	
	TER	VP1	VP2	AMP	CON	CID	ESO	RIT	ERO	SEZ	ITT	IDR	CVA	DET	MBT	Punteggio	Livello
Dx	1	10		5	10	10	1	5	20	15	20	5	15	15	20	152	III
Sx	5	10		5	10	10	1	5	20	15	20	5	15	15	20	156	III
Fine muro in destra – inizio forra; lungh: 271 m																	



Su entrambe le rive si è instaurata una bordura di specie riparie, composta principalmente da frassini e aceri. Sono presenti delle modeste interruzioni, che però non superano il 15% rispetto la copertura totale. La sezione trasversale, anche se naturale, è penalizzata per via della presenza della parte rocciosa. Gli altri parametri non si discostano da quanto descritto anche per i tratti più a valle.

SASS010

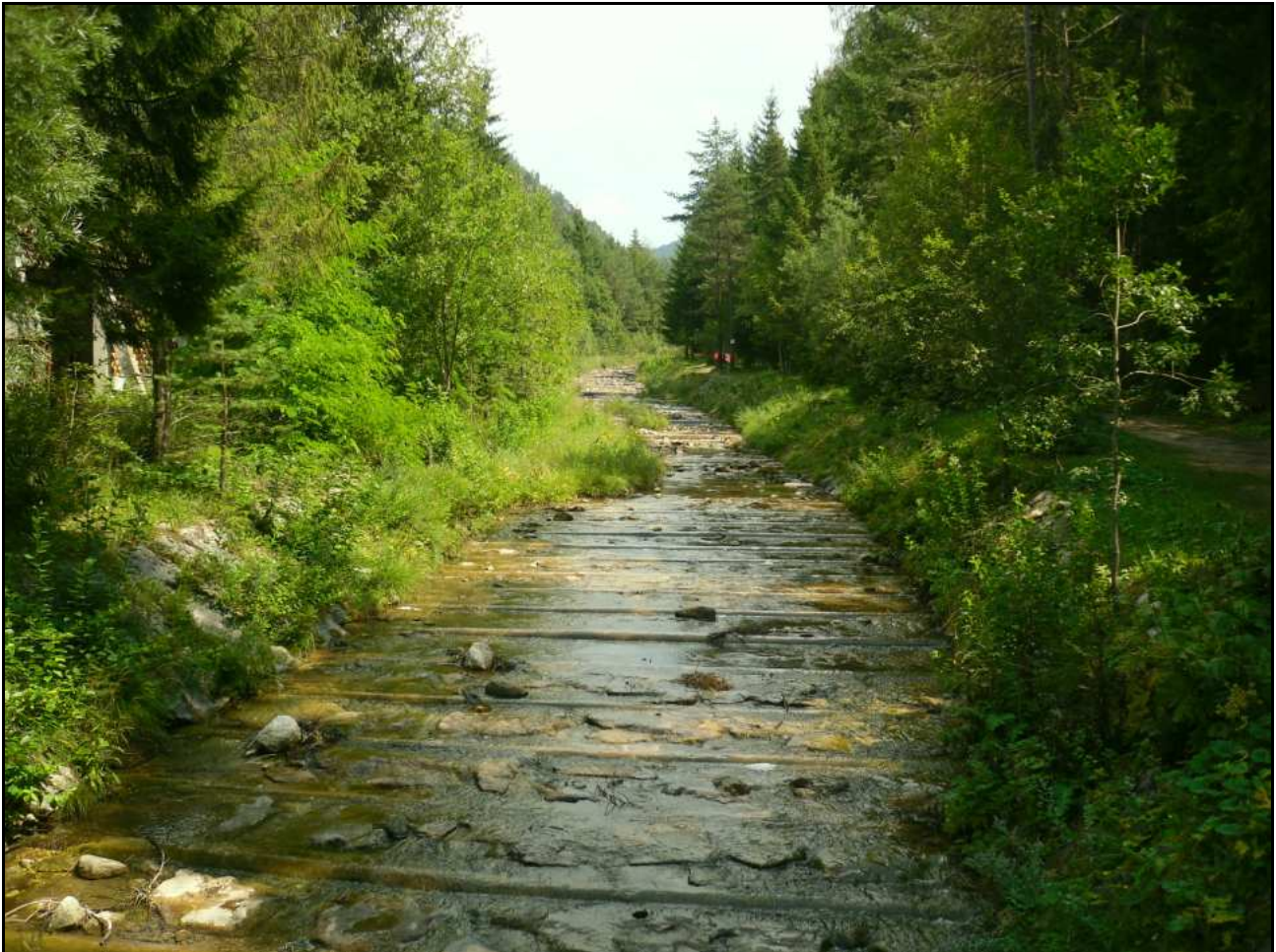
SASS010	1	2	2b	3	4	5	6	7	8	9	10	11	12	13	14	IFF	
	TER	VP1	VP2	AMP	CON	CID	ESO	RIT	ERO	SEZ	ITT	IDR	CVA	DET	MBT	Punteggio	Livello
Dx	5	1		1	1	10	1	5	20	15	20	5	15	15	20	134	III
Sx	5	1		1	1	10	1	5	20	15	20	5	15	15	20	134	III
Inizio forra – fine forra (Lago Smeraldo); lungh: 438 m																	



Il corso d'acqua scorre all'interno di una forra che arriva fino al Lago Smeraldo. Per la presenza delle pareti rocciose non si sviluppa vegetazione perifluviale e la sezione trasversale, anche se naturale, è poco diversificata. Due sbarramenti non superabili (altezza > 1 m) presenti nel tratto determinano un abbassamento del punteggio attribuito all'idoneità ittica, che rimane comunque buona.

SASS011

SASS011	1	2	2b	3	4	5	6	7	8	9	10	11	12	13	14	IFF	
	TER	VP1	VP2	AMP	CON	CID	ESO	RIT	ERO	SEZ	ITT	IDR	CVA	DET	MBT	Punteggio	Livello
Dx	1	10		5	10	10	1	5	1	15	20	5	15	15	20	133	III
Sx	25	10		5	15	10	1	5	1	15	20	5	15	15	20	162	III
Fine forra (Lago Smeraldo) – casa in sinistra; lungh: 666 m																	



Il tratto immediatamente a monte del Lago Smeraldo ha in destra una falegnameria ed un palazzetto dello sport, in sinistra il territorio circostante è privo di antropizzazione. La vegetazione della fascia perifluviale è costituita da una bordura di arbusti ripari in destra e da una formazione di specie autoctona non riparia in sinistra. Entrambe hanno un'ampiezza che non supera i 10 m. Inoltre in destra sono presenti anche delle modeste interruzioni (comprese tra il 5% e il 15%). All'interno dell'alveo sono state costruite delle soglie di circa 20 cm di altezza, e le sponde sono in massi non cementati. Tali interventi si ripercuotono, ovviamente, sulla valutazione dell'erosione e della diversità della sezione trasversale. Il comparto biologico non mostra alterazioni. I macroinvertebrati rilevati sono Plecotteri della famiglia Nemuridae e del genere *Leuctra*, Efemerotteri della famiglia Heptageniidae e del genere *Baetis*, Tricotteri delle famiglie Limnephilidae e Rhyacophilidae, Tricladi e Oligocheti.

SASS012

SASS012	1	2	2b	3	4	5	6	7	8	9	10	11	12	13	14	IFF	Livello
	TER	VP1	VP2	AMP	CON	CID	ESO	RIT	ERO	SEZ	ITT	IDR	CVA	DET	MBT	Punteggio	
Dx	25	10		10	10	20	1	5	20	20	25	5	15	15	20	201	II
Sx	25	10		15	15	20	1	5	20	20	25	5	15	15	20	211	II

Casa in sinistra – inizio strada in sinistra idrografica; lungh: 758 m



Da qui in poi il corso d'acqua scorre in un territorio privo di antropizzazione e dominato da un bosco di conifere. La vegetazione della fascia perfluviale è costituita, per entrambe le sponde, da una formazione arborea autoctona non riparia, di ampiezza maggiore ai 30 metri e continua in sinistra e di ampiezza compresa tra i 10 e i 30 m e con modeste interruzioni (10-25% rispetto la copertura totale) in destra. Il substrato è poco diversificato e composto in larga misura da ciottoli. L'idoneità ittica è elevata. La morfologia dominante è il *runs*. Il comparto biologico, come nei tratti a valle, non mostra alterazioni.

SASS013

SASS013	1	2	2b	3	4	5	6	7	8	9	10	11	12	13	14	IFF	Livello
	TER	VP1	VP2	AMP	CON	CID	ESO	RIT	ERO	SEZ	ITT	IDR	CVA	DET	MBT	Punteggio	
Dx	25	10		15	15	20	1	5	20	20	25	5	15	15	20	211	II
Sx	25	10		5	10	20	1	5	20	20	25	5	15	15	20	196	II-III

Inizio strada in sinistra – fine strada in sinistra; lungh: 403 m



L'unico fattore che cambia rispetto quanto descritto per il tratto precedente è l'ampiezza della formazione autoctona non riparia in sinistra. Infatti a causa della strada forestale che corre parallelamente al corso d'acqua tale ampiezza non supera in 10 m.

SASS014

SASS014	1	2	2b	3	4	5	6	7	8	9	10	11	12	13	14	IFF	Livello
	TER	VP1	VP2	AMP	CON	CID	ESO	RIT	ERO	SEZ	ITT	IDR	CVA	DET	MBT	Punteggio	
Dx	25	10		5	10	20	1	5	20	20	25	5	15	15	20	196	II-III
Sx	25	10		15	15	20	1	5	20	20	25	5	15	15	20	211	II

Fine strada in sinistra – fine formazione arbustiva autoctona non riparia; lungh: 1086 m



La strada forestale in questo tratto si sposta in destra, andando a ridurre l'ampiezza e la continuità della formazione autoctona non riparia della fascia perfluviale. In sinistra, invece, questa ritorna ad essere continua e di ampiezza superiore ai 30 m. Gli altri parametri non si discostano da quanto descritto anche per i tratti precedenti.

SASS015

SASS015	1	2	2b	3	4	5	6	7	8	9	10	11	12	13	14	IFF	Livello
	TER	VP1	VP2	AMP	CON	CID	ESO	RIT	ERO	SEZ	ITT	IDR	CVA	DET	MBT	Punteggio	
Dx	25	1		1	5	20	1	5	20	20	25	5	15	15	20	178	III
Sx	25	10		15	15	20	1	5	20	20	25	5	15	15	20	211	II

Fine formazione arbustiva autoctona non riparia – inizio formazione arbustiva autoctona non riparia in destra; lungh: 581 m



Nel tratto SASS015 la strada forestale scorre in destra, proprio in prossimità del corso d'acqua, tanto da creare un'interruzione tra la fascia perfluviale ed il bosco. Su questa sponda si è instaurata solo una formazione erbacea non igrofila, appartenente al gruppo della formazioni a funzionalità nulla. In sinistra prosegue la formazione autoctona non riparia e tutti gli altri parametri non si discostano da quanto descritto per i tratti precedenti.

SASS016

SASS016	1	2	2b	3	4	5	6	7	8	9	10	11	12	13	14	IFF	Livello
	TER	VP1	VP2	AMP	CON	CID	ESO	RIT	ERO	SEZ	ITT	IDR	CVA	DET	MBT	Punteggio	
Dx	25	10		15	15	20	1	5	20	20	25	5	15	15	20	211	II
Sx	25	10		15	15	20	1	5	20	20	25	5	15	15	20	211	II

Inizio formazione arbustiva autoctona non riparia in destra – fine rilevamento; lungh: 999 m



L'ultimo tratto è immerso in un bosco a prevalenza di conifere. Non sono presenti specie riparie ma gli abeti e i larici si spingono fino alle rive. Rispetto i tratti posti a valle gli altri parametri non presentano alcun cambiamento.

Commento dei risultati IFF

La somma delle lunghezze dei tratti rilevati è di 7773 m.

Da un punto di vista eco-funzionale i tratti del rio Sasso ottengono un giudizio buono in sponda destra solo per il 28% della lunghezza complessiva del torrente, per quella sinistra per il 44%. Il restante risulta con giudizi di funzionalità più bassi poiché sono tratti che scorrono in prossimità di centri abitati, caratterizzati dalla presenza di opere antropiche realizzate in alveo, in particolare argini, che limitano la funzionalità fluviale. Ciò si manifesta soprattutto per le domande relative all'efficienza di esondazione, all'erosione, alla sezione trasversale, all'idoneità ittica e all'idromorfologia, nonché al mancato sviluppo di una formazione riparia di ben strutturata e di ampiezza sufficiente a garantire un corretto svolgimento dei processi ecosistemici.

Funzionalità reale	Lungh. Tot Dx (m)	% Dx	Lungh. Tot Sx (m)	% Sx
ottimo	0	0%	0	0%
ottimo-buono	0	0%	0	0%
buono	2160	28%	3423	44%
buono-mediocre	1086	14%	1474	19%
mediocre	3626	47%	2253	29%
mediocre-scadente	632	8%	353	5%
scadente	270	3%	270	3%
scadente-pessimo	0	0%	0	0%
pessimo	0	0%	0	0%

Tabella 2: Percentuale dei giudizi di funzionalità reale in relazione alla lunghezza del corso d'acqua

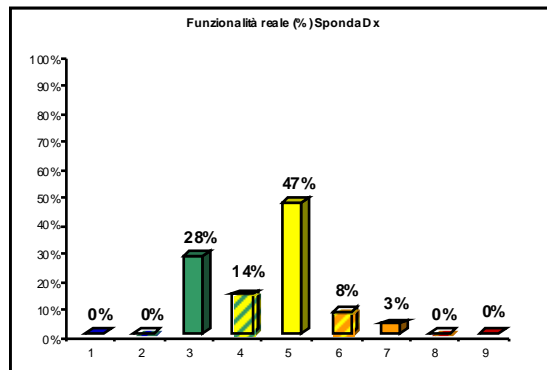


Figura 5a: Grafici della distribuzione percentuale dei giudizi di funzionalità reale per la sponda destra

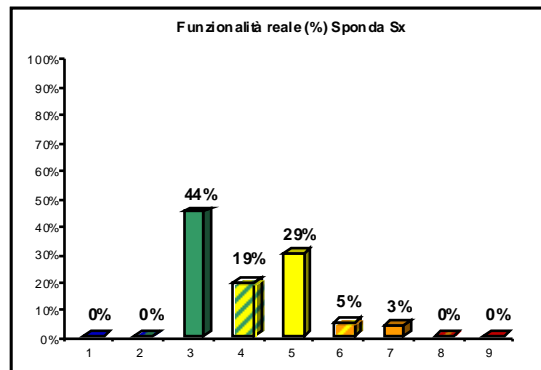


Figura 5b: Grafici della distribuzione percentuale dei giudizi di funzionalità reale per la sponda sinistra

I tratti del rio Sasso rientrano in tre categorie tipologiche fluviale, il fondovalle stretto (FS), la forra (FR) e il montano (MT).

Con il calcolo della funzionalità relativa aumentano i tratti con giudizio di funzionalità buono (49% in destra, 64% in sinistra). Pertanto si può affermare che la limitazione della funzionalità ecosistemica non è dovuta solamente a fattori antropici ma anche alle caratteristiche ambientali in cui è inserito il corso d'acqua.

Funzionalità relativa	Lungh. Tot Dx (m)	% Dx	Lungh. Tot Sx (m)	% Sx
ottimo	0	0%	0	0%
ottimo-buono	0	0%	0	0%
buono	3826	49%	5008	64%
buono-mediocre	1558	20%	1434	18%
mediocre	2120	27%	1061	14%
mediocre-scadente	270	3%	270	3%
scadente	0	0%	0	0%
scadente-pessimo	0	0%	0	0%
pessimo	0	0%	0	0%

Tabella 3: Percentuale dei giudizi di funzionalità relativa in relazione alla lunghezza del corso d'acqua

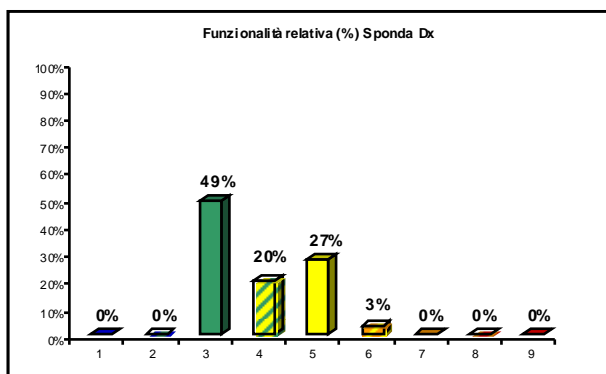


Figura 6a Grafici della distribuzione percentuale dei giudizi di funzionalità relativa per la sponda destra

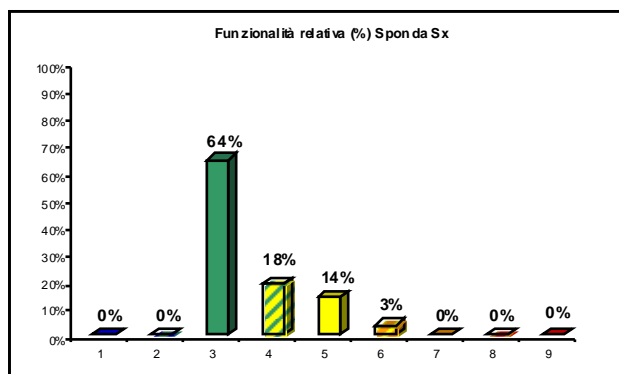


Figura 6b: Grafici della distribuzione percentuale dei giudizi di funzionalità relativa per la sponda sinistra

