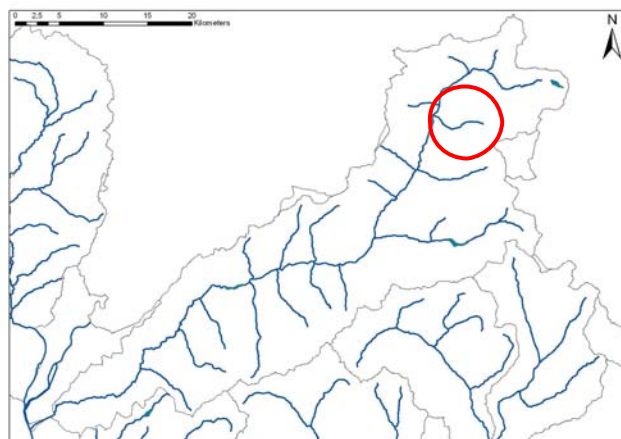
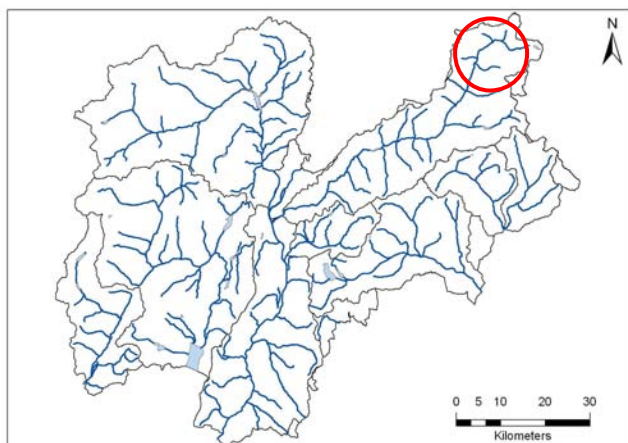


Rio San Nicolò



Codice RASTA	Area bacino (Kmq)	Lunghezza totale (Km)
A1Z7010000	31,8	7,0

Tabella 1: Punteggio, livello, giudizio IFF reale e relativo

Descrizione tratto					IFF reale			IFF relativo				
Codice	Data	L (m)	Inizio tratto	Fine tratto	Sp	Punt	Liv	Giud	CatFI	Punt FP	Frel (%)	Frel giud
SANN001d	03-ago-11	1150	Confluenza Avisio	Fine muri dx e sx	dx	95	IV	scadente	MT	256	37,1%	mediocre-scadente
SANN001s					sx	95	IV	scadente	MT	256	37,1%	mediocre-scadente
SANN002d	03-ago-11	473	Fine muri dx e sx	Inizio formazione autoctona in dx e sx	dx	216	II	buono	MT	256	84,4%	ottimo-buono
SANN002s					sx	196	II-III	buono-mediocre	MT	256	76,6%	buono
SANN003d	03-ago-11	489	Inizio formazione autoctona in dx e sx	Inizio scogliera in dx	dx	196	II-III	buono-mediocre	MT	256	76,6%	buono
SANN003s					sx	211	II	buono	MT	256	82,4%	buono
SANN004d	03-ago-11	138	Inizio scogliera in dx	Fine scogliera in dx	dx	168	III	mediocre	MT	256	65,6%	buono-mediocre
SANN004s					sx	206	II	buono	MT	256	80,5%	buono
SANN005d	03-ago-11	168	Fine scogliera in dx	Fine bordura in dxe sx	dx	216	II	buono	MT	256	84,4%	ottimo-buono
SANN005s					sx	221	II	buono	MT	256	86,3%	ottimo-buono
SANN006d	03-ago-11	358	Fine bordura in dxe sx	Opera di pesa	dx	226	II	buono	MT	256	88,3%	ottimo
SANN006s					sx	231	II	buono	MT	256	90,2%	ottimo
SANN007d	03-ago-11	76	Opera di pesa	Bacino di sedimentazione	dx			n. r.	MT	256	0,0%	n. r.
SANN007s					sx			n. r.	MT	256	0,0%	n. r.
SANN008d	03-ago-11	103	Bacino di sedimentazione	Ponte strada in sx	dx	226	II	buono	MT	256	88,3%	ottimo
SANN008s					sx	251	I-II	ottimo-buono	MT	256	98,0%	ottimo
SANN009d	03-ago-11	280	Ponte strada in sx	Confluenza affluente	dx	231	II	buono	MT	256	90,2%	ottimo
SANN009s					sx	216	II	buono	MT	256	84,4%	ottimo-buono
SANN010d	03-ago-11	599	Confluenza affluente	Ponte pista da sci	dx	241	II	buono	MT	256	94,1%	ottimo
SANN010s					sx	231	II	buono	MT	256	90,2%	ottimo
SANN011d	03-ago-11	249	Ponte pista da sci	Inizio scogliera in dx	dx	241	II	buono	MT	256	94,1%	ottimo
SANN011s					sx	231	II	buono	MT	256	90,2%	ottimo
SANN012d	03-ago-11	78	Inizio scogliera in dx	Fine scogliera in dx	dx	145	III	mediocre	MT	256	56,6%	mediocre
SANN012s					sx	186	II-III	buono-mediocre	MT	256	72,7%	buono
SANN013d	03-ago-11	629	Fine scogliera in dx	Strada in dx	dx	241	II	buono	MT	256	94,1%	ottimo
SANN013s					sx	226	II	buono	MT	256	88,3%	ottimo
SANN014d	03-ago-11	478	Strada in dx	Inizio prati in dx	dx	231	II	buono	MT	256	90,2%	ottimo

SANN014s					sx	241	II	buono	MT	256	94,1%	ottimo
SANN015d	03-ago-11	347	Inizio prati in dx	Inizio scogliera in dx e sx	dx	211	II	buono	MT	256	82,4%	buono
SANN015s					sx	216	II	buono	MT	256	84,4%	ottimo-buono
SANN016d	03-ago-11	254	Inizio scogliera in dx e sx	Fine scogliera in dx e sx (parcheggio)	dx	172	III	mediocre	MT	256	67,2%	buono
SANN016s					sx	172	III	mediocre	MT	256	67,2%	buono
SANN017d	03-ago-11	1131	Fine scogliera in dx e sx (parcheggio)	Fine rilevamento (1800metris.l.m.)	dx	211	II	buono	MT	256	82,4%	buono
SANN017s					sx	221	II	buono	MT	256	86,3%	ottimo-buono

Mappe di funzionalità fluviale reale e relativa

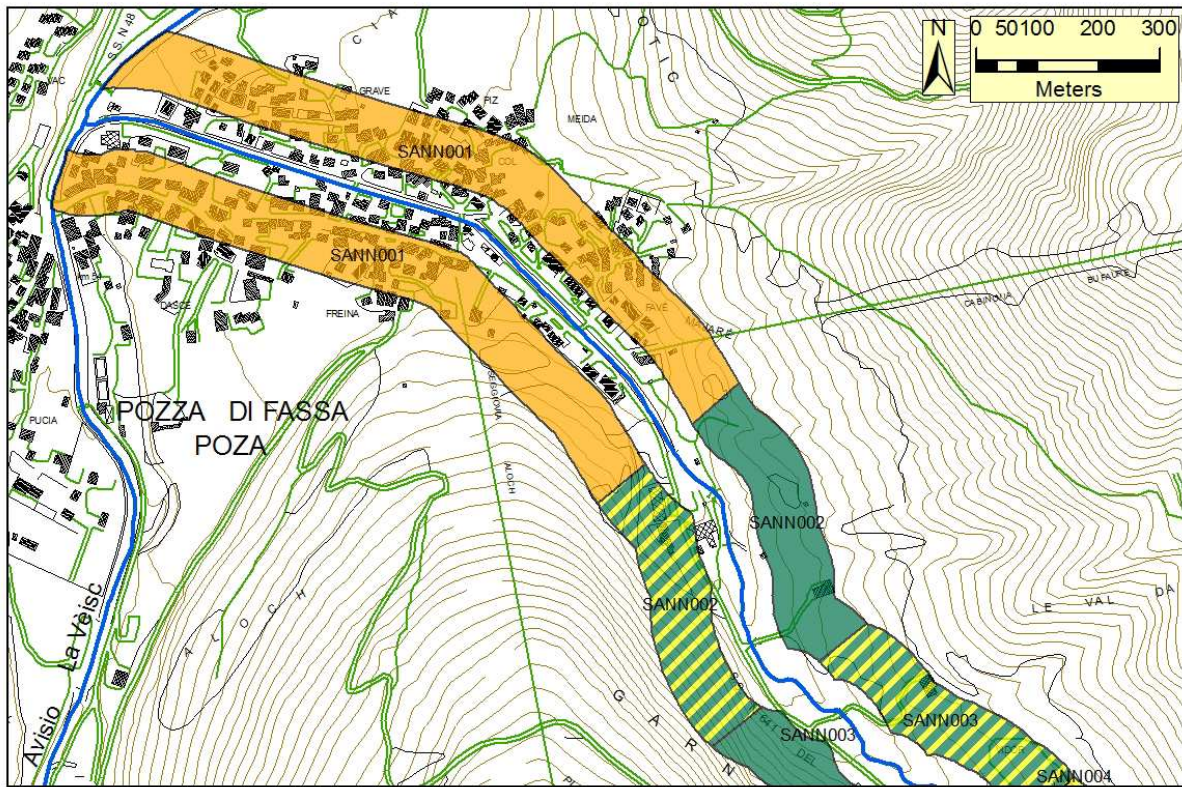


Figura 1a: Cartografia dei risultati IFF reale

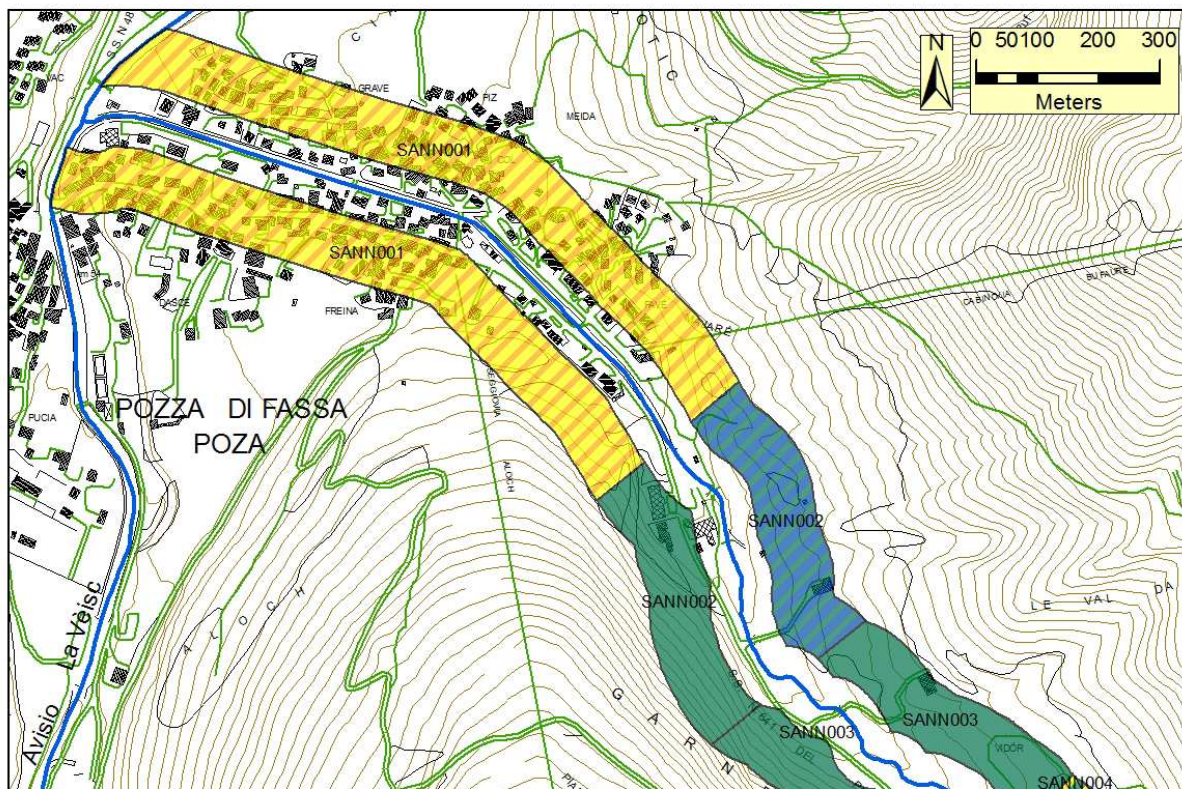


Figura 1b: Cartografia dei risultati IFF relativo



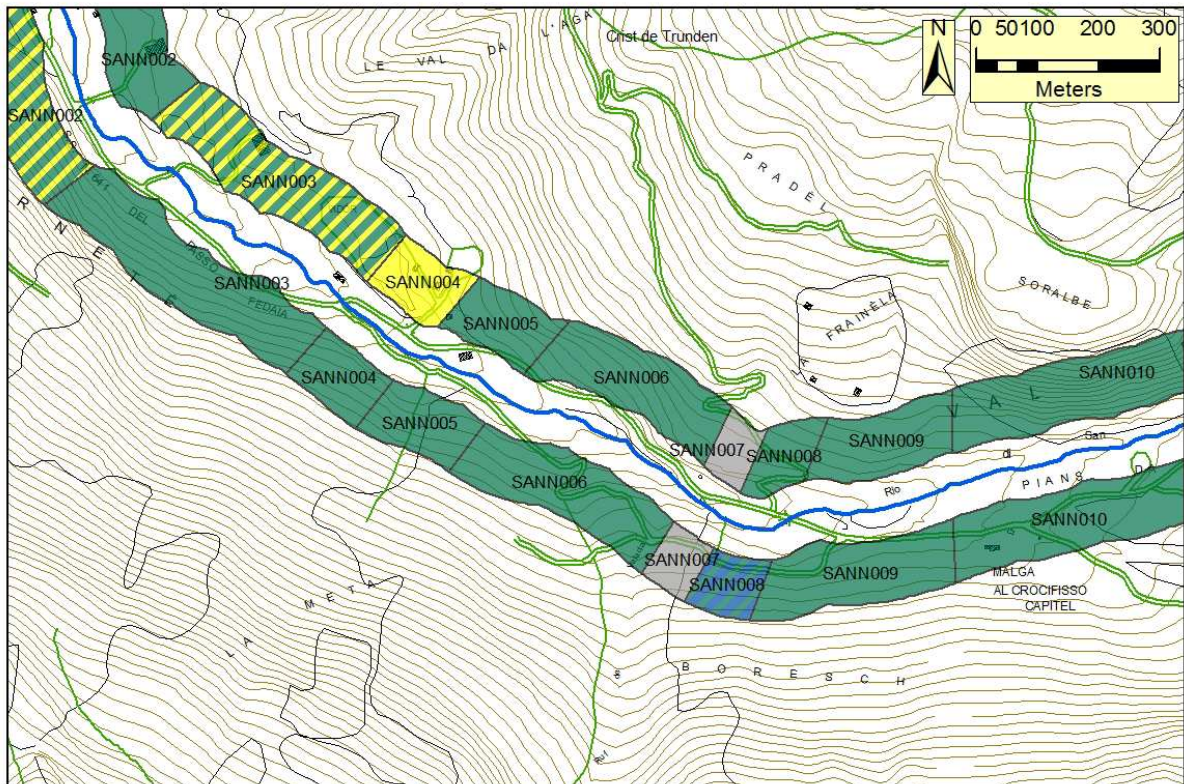


Figura 2a: Cartografia dei risultati IFF reale

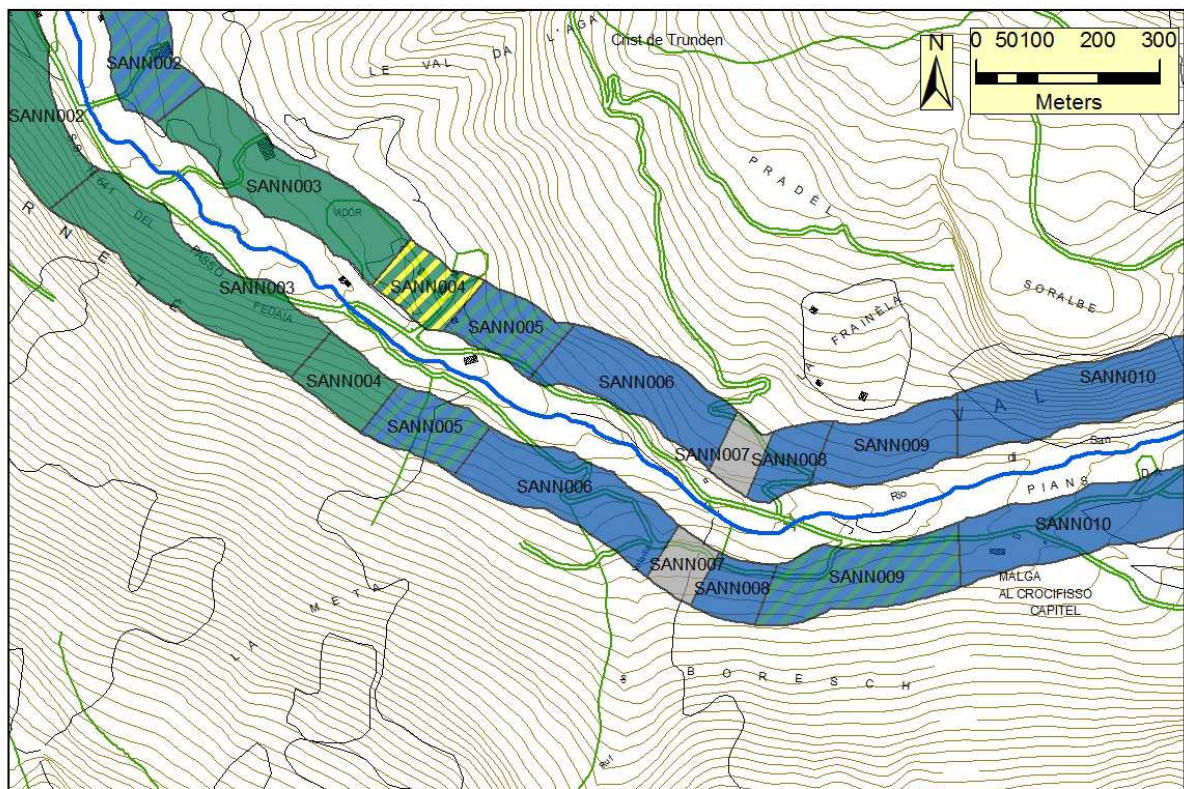


Figura 2b: Cartografia dei risultati IFF relativo



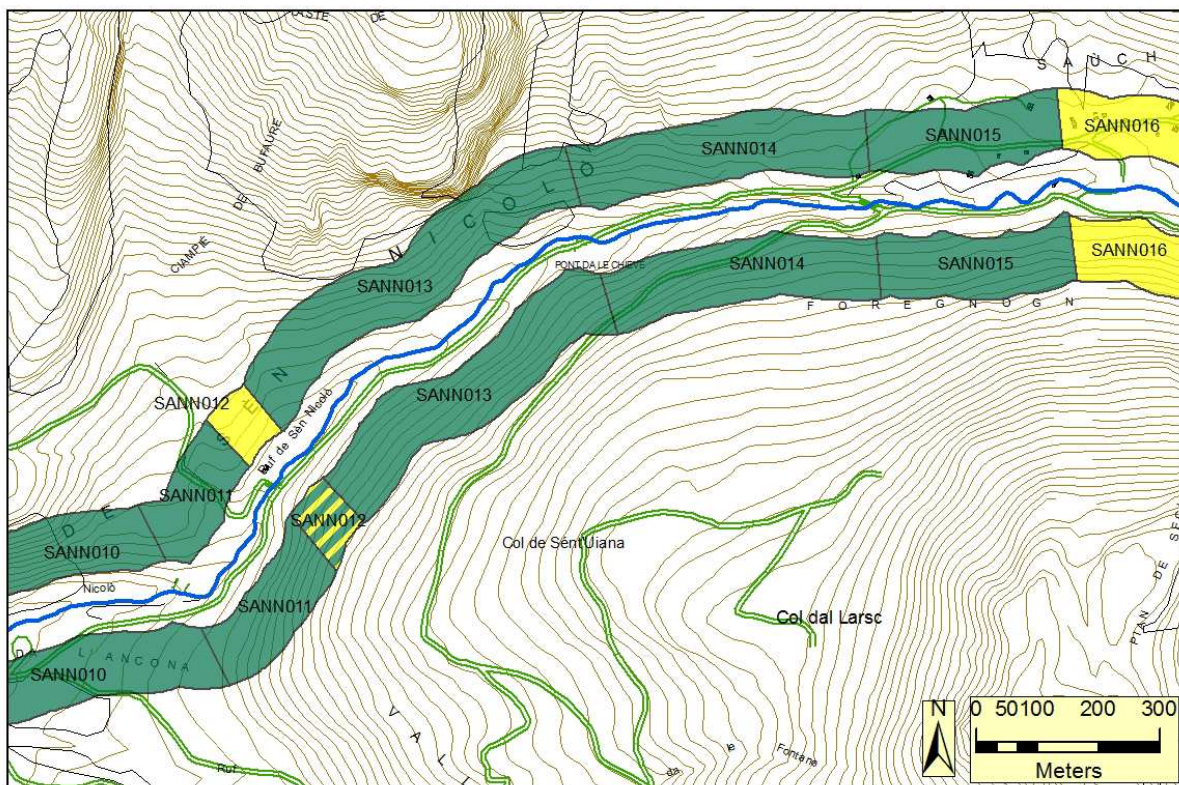


Figura 3a: Cartografia dei risultati IFF reale

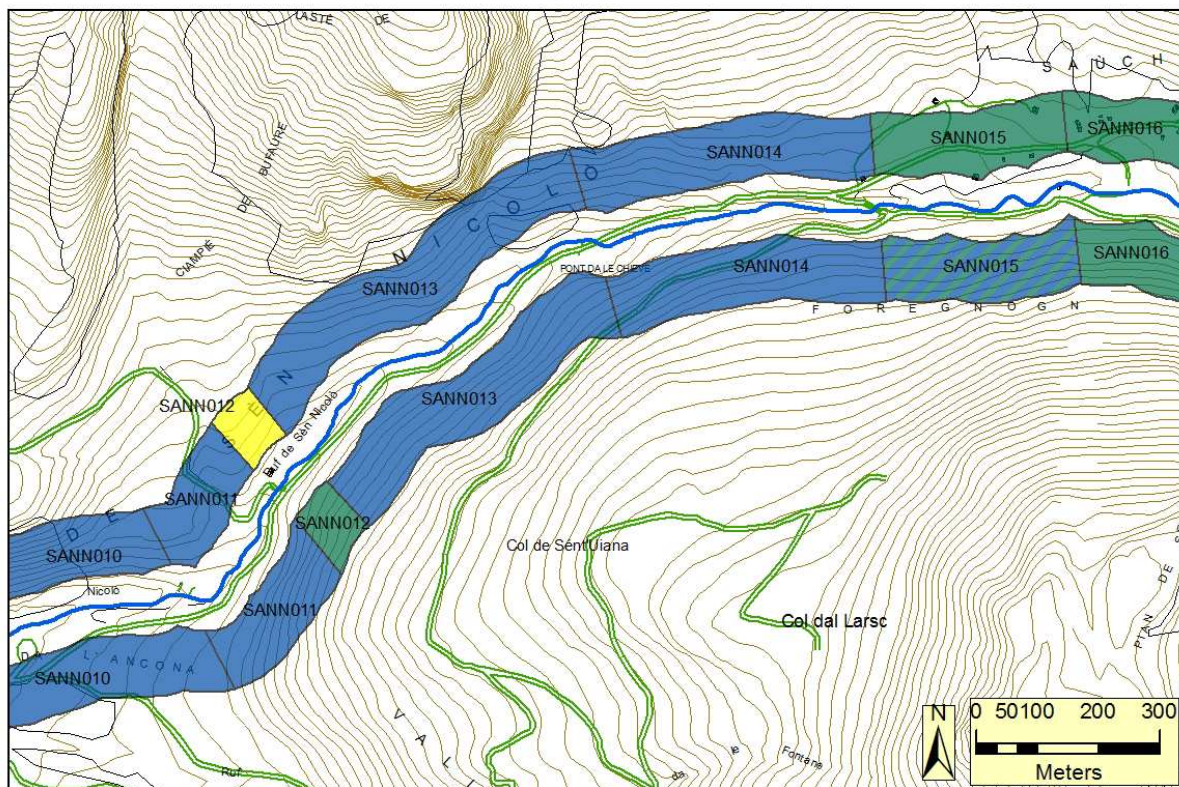


Figura 3b: Cartografia dei risultati IFF relativo



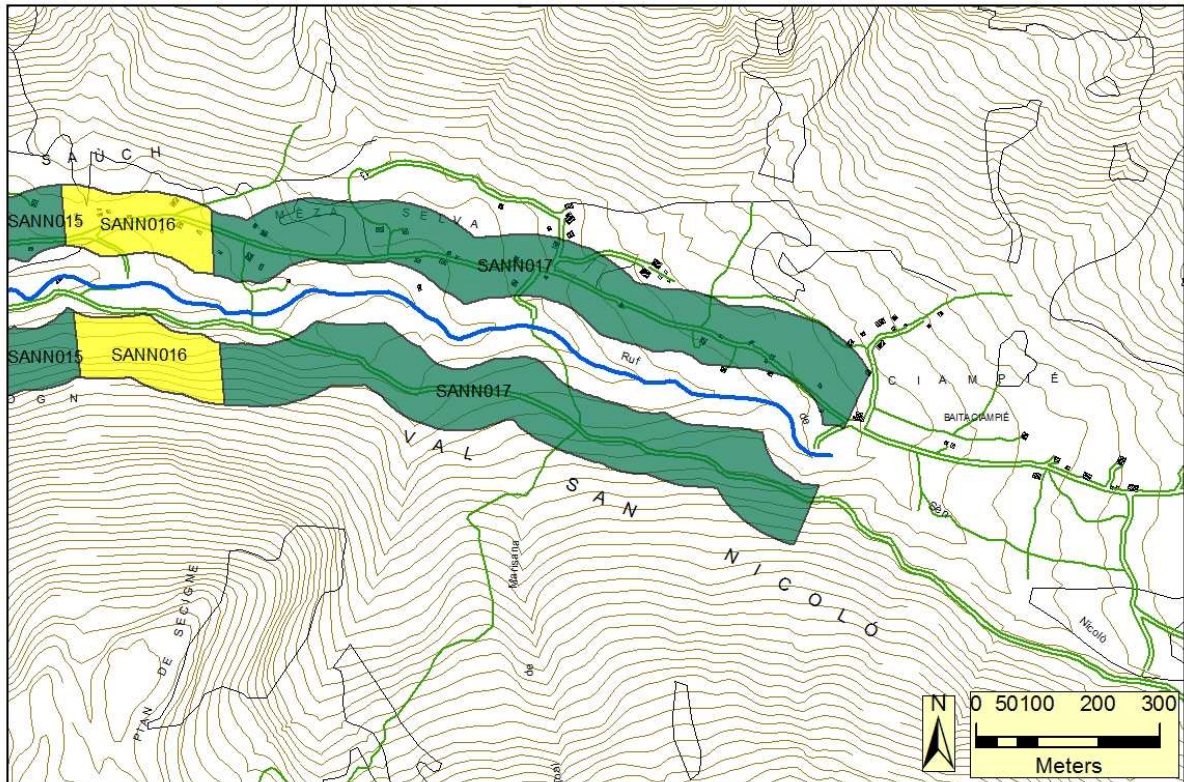


Figura 4a: Cartografia dei risultati IFF reale

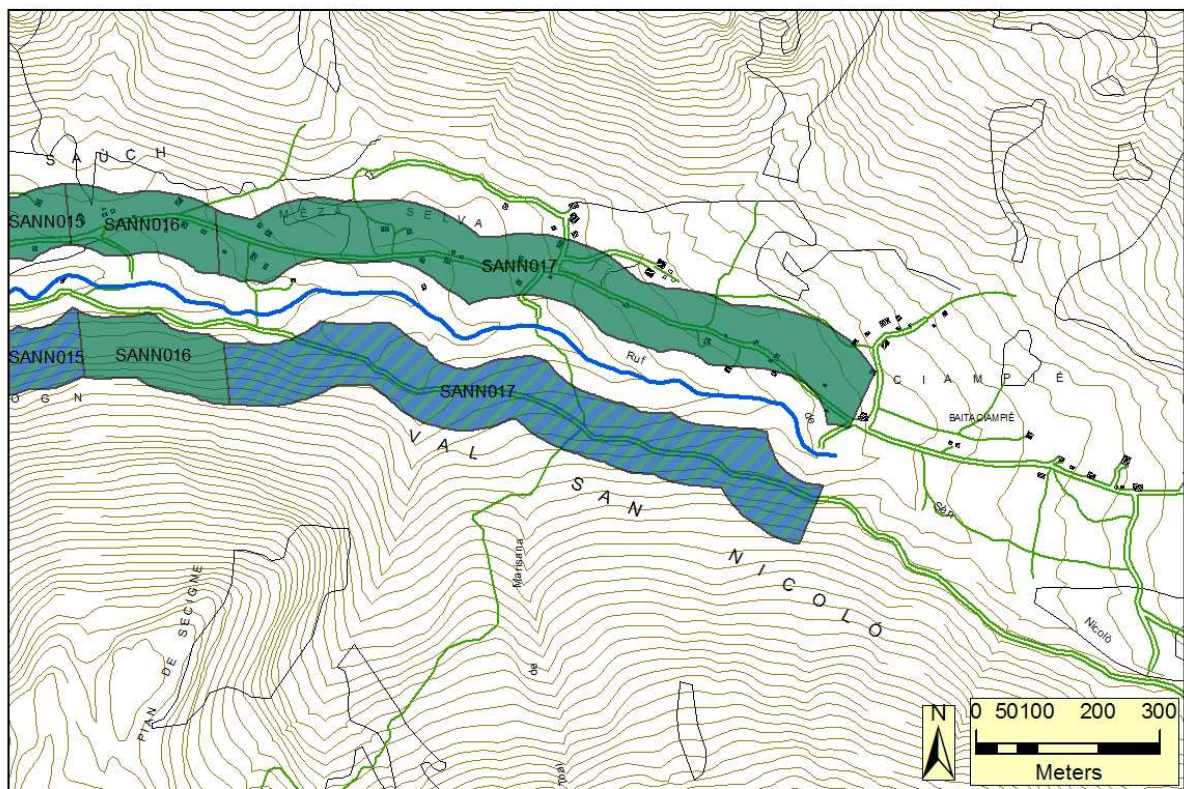


Figura 4b: Cartografia dei risultati IFF relativo



Documentazione fotografica e descrizione dei tratti

SANN001

SANN001	1	2	2b	3	4	5	6	7	8	9	10	11	12	13	14	IFF	
	TER	VP1	VP2	AMP	CON	CID	ESO	RIT	ERO	SEZ	ITT	IDR	CVA	DET	MBT	Punteggio	Livello
Dx	1		1	1	5	5	1	15	1	5	5	5	15	15	20	95	IV
Sx	1		1	1	5	5	1	15	1	5	5	5	15	15	20	95	IV
Confluenza Avisio – fine muri in destra e sinistra; lungh: 1150 m																	



Il territorio circostante è urbanizzato, il corso d'acqua in questo primo tratto attraversa il paese di Pozza di Fassa. La vegetazione presente all'interno delle arginature è costituita solo da una bordura di erbacee non igrofile (funzionalità nulla). La presenza delle opere spondali non permette al fiume di esondare annullando il naturale svolgimento del processo di erosione e banalizzando la diversità della sezione trasversale. Non c'è distinzione di ampiezza fra alveo bagnato, di morbida e di piena; con queste ultime a variare è solamente il battente d'acqua anziché l'ampiezza dell'alveo. Il fondo è stabile e la ritenzione degli apporti trofici è buona, in alveo sono presenti massi incassati e ciottoli. L'idoneità ittica è poco sufficiente, data la scarsità di zone rifugio, di frega, di ombra; sono presenti inoltre diverse briglie (distanza tra queste > 3 volte l'alveo di morbida) di altezza superiore al metro. Gli elementi idromorfologici sono indistinti. In alveo non sono presenti macrofite tolleranti ed il periphyton è sottile. Il detrito è riconoscibile e fibroso. La comunità macrobentonica è sufficientemente diversificata ma con struttura alterata rispetto l'atteso.

SANN002

SANN002	1	2	2b	3	4	5	6	7	8	9	10	11	12	13	14	IFF	
	TER	VP1	VP2	AMP	CON	CID	ESO	RIT	ERO	SEZ	ITT	IDR	CVA	DET	MBT	Punteggio	Livello
Dx	20	10		10	15	10	1	25	20	20	20	15	15	15	20	216	II
Sx	5	10		5	15	10	1	25	20	20	20	15	15	15	20	196	II-III

Fine muri in destra e sinistra – inizio formazione autoctona in destra e sinistra; lungh: 473 m



In destra il territorio ha una compresenza di aree naturali ed usi antropici del territorio, in sinistra invece vi è un'urbanizzazione rada. La vegetazione della fascia perifluviale destra è costituita da una bordura di specie riparie (salici) in continuità con la formazione arborea riparia, l'ampiezza è compresa tra i 10 e i 30 metri e non sono presenti interruzioni. In sinistra è stata rilevata solo una bordura di arbusti ripari, l'ampiezza è compresa tra i 2 e i 5 metri e non sono presenti interruzioni. Per ambedue le fasce perifluviali la limitazione dell'ampiezza è causata dai prati. Le condizioni idriche risentono del prelievo, ad uso idroelettrico, effettuato a monte (tratto SANN007). Il substrato è diversificato e la ritenzione degli apporti trofici è elevata, infatti in alveo sono presenti massi, tronchi e radici. L'erosione è assente e la sezione trasversale è integra. L'idoneità ittica è buona anche se nel tratto è presente una briglia non superabile (altezza > 1 m). Gli elementi idromorfologici sono distinti ma a distanza irregolare. Il comparto biologico non mostra segni di alterazione. La comunità macrobentonica risulta composta da individui appartenenti a taxa sensibili l'inquinamento, come i Plecotteri della famiglia Perlidae e gli Ephemeropteridi della famiglia Heptageniidae.

SANN003

SANN003	1	2	2b	3	4	5	6	7	8	9	10	11	12	13	14	IFF	Livello
	TER	VP1	VP2	AMP	CON	CID	ESO	RIT	ERO	SEZ	ITT	IDR	CVA	DET	MBT	Punteggio	
Dx	5	10		10	10	10	1	25	20	20	20	15	15	15	20	196	II-III
Sx	20	10		10	10	10	1	25	20	20	20	15	15	15	20	211	II
Inizio formazione autoctona in destra e sinistra – inizio scogliera in destra; lungh: 489 m																	



La vegetazione perifluviale delle due sponde è composta da una bordura di specie riparie seguita dalla formazione arborea autoctona non riparia. L'ampiezza cumulativa delle due tipologie di vegetazione è compresa tra i 10 e i 30 metri (la limitazione dell'ampiezza è causata dai prati) e le interruzioni sono del 10-25% (prodotte da una copertura erbacea non igrofila). Il substrato è diversificato e la ritenzione degli apporti trofici è elevata, infatti in alveo sono presenti massi, tronchi e radici. L'erosione è assente e la sezione trasversale è integra. L'idoneità ittica è buona e gli elementi idromorfologici sono distinti ma a distanza irregolare. Il comparto biologico continua a non mostrare segni di alterazione.

SANN004

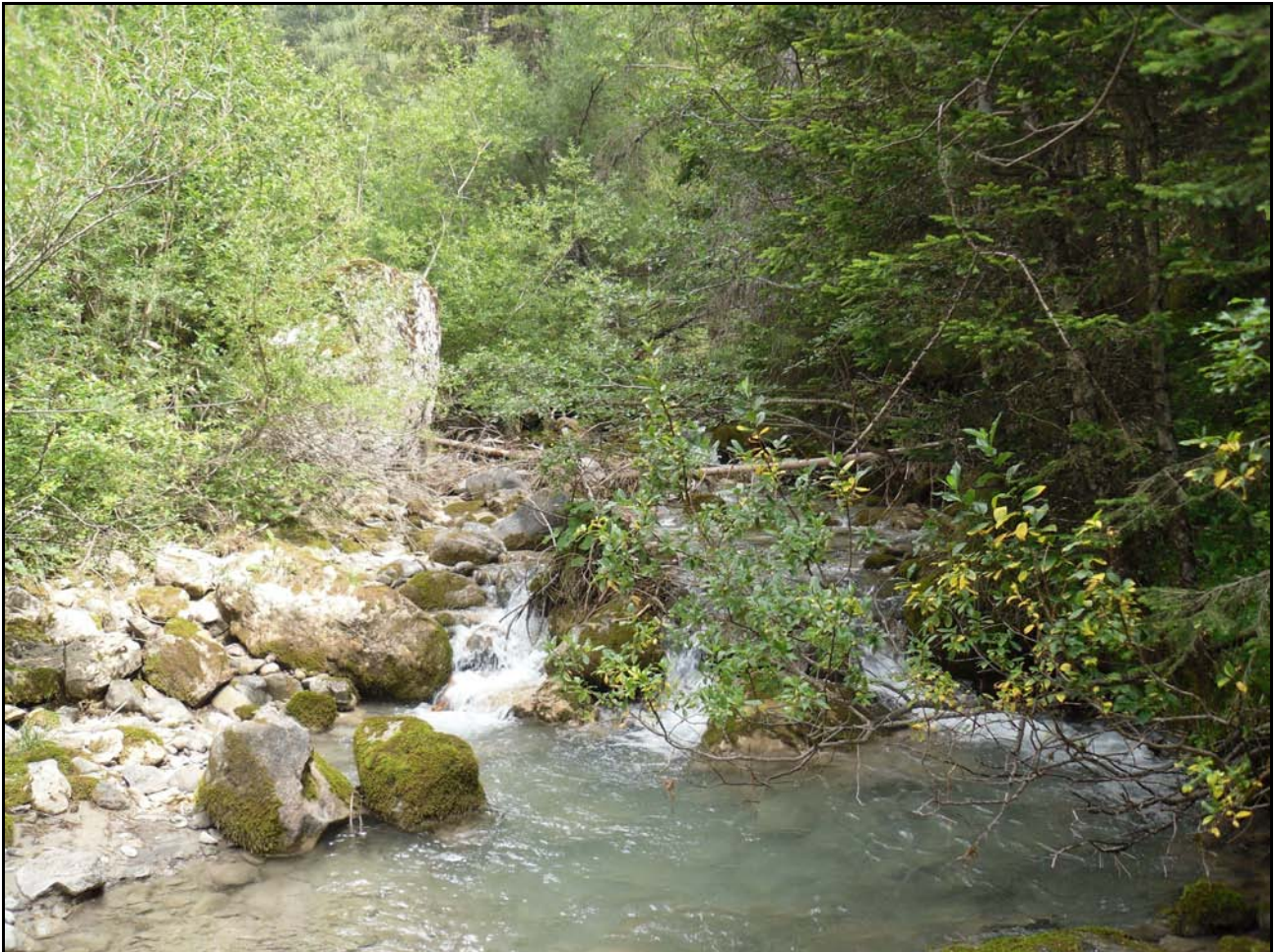
SANN004	1	2	2b	3	4	5	6	7	8	9	10	11	12	13	14	IFF	
	TER	VP1	VP2	AMP	CON	CID	ESO	RIT	ERO	SEZ	ITT	IDR	CVA	DET	MBT	Punteggio	Livello
Dx	1	10		5	15	10	1	25	1	15	20	15	15	15	20	168	III
Sx	25	10		5	10	10	1	25	20	15	20	15	15	15	20	206	II
Inizio scogliera in destra – fine scogliera in destra; lungh: 138 m																	



In destra è presente un campeggio, in sinistra il territorio continua ad essere privo di antropizzazione. Per entrambe le sponde la vegetazione individuata consta di una bordura di arbusti ripari e solo in sinistra questa è seguita da una bordura di arbusti autoctoni non ripari. L'ampiezza è compresa tra i 2 e i 5 metri, il limite in destra è causato dal campeggio ed in sinistra dalla strada forestale; solo per la sponda sinistra sono state individuate delle interruzioni (5-15%) dovute da una scogliera a secco, costruita a sostegno di un ponticciolo. In sinistra l'erosione è assente, mentre in destra tale processo è annullato dalla presenza da un'opera longitudinale di difesa spondale (scogliera a secco).

SANN005

SANN005	1	2	2b	3	4	5	6	7	8	9	10	11	12	13	14	IFF	Livello
	TER	VP1	VP2	AMP	CON	CID	ESO	RIT	ERO	SEZ	ITT	IDR	CVA	DET	MBT	Punteggio	
Dx	20	10		5	15	10	1	25	20	20	25	15	15	15	20	216	II
Sx	25	10		5	15	10	1	25	20	20	25	15	15	15	20	221	II
Fine scogliera in destra – fine bordura in destra e sinistra; lungh: 168 m																	



In destra il territorio circostante ha una compresenza di aree naturali ed usi antropici del territorio; in sinistra predomina un bosco a prevalenza di conifere. Per entrambe le sponde la vegetazione individuata consta di una bordura di arbusti ripari in continuità con una bordura di arbusti autoctoni non ripari. L'ampiezza cumulativa di queste due bordure non superiore ai 5 metri; non sono presenti interruzioni. Il substrato è diversificato e la ritenzione degli apporti trofici è elevata, infatti in alveo sono presenti massi, tronchi e radici. L'erosione è assente e la sezione trasversale è integra. Le buone caratteristiche morfologiche (substrato diversificato, presenza di abbondanti zone rifugio e di produzione di cibo e abbondante ombreggiatura) rendono elevata l'idoneità ittica. Il comparto biologico continua a non mostrare segni di alterazione.

SANN006

SANN006	1	2	2b	3	4	5	6	7	8	9	10	11	12	13	14	IFF	
	TER	VP1	VP2	AMP	CON	CID	ESO	RIT	ERO	SEZ	ITT	IDR	CVA	DET	MBT	Punteggio	Livello
Dx	25	10		10	15	10	1	25	20	20	25	15	15	15	20	226	II
Sx	25	10		15	15	10	1	25	20	20	25	15	15	15	20	231	II
Fine bordura in destra e sinistra – opera di presa; lungh: 358 m																	



Il territorio circostante è privo di antropizzazione. La vegetazione perifluviale delle due sponde è composta da una bordura di specie riparie seguita dalla formazione arborea autoctona non riparia. L'ampiezza cumulativa delle due tipologie di vegetazione in destra è compresa tra i 10 e i 30 metri (la limitazione dell'ampiezza è causata dai prati) ed in sinistra è maggiore di 30 metri; non sono presenti interruzioni. La naturale acclività dei versanti non permette al torrente di esondare. Il substrato è diversificato e la ritenzione degli apporti trofici è elevata, infatti in alveo sono presenti massi, tronchi e radici. L'erosione è assente e la sezione trasversale è integra. Le buone caratteristiche morfologiche (substrato diversificato, presenza di abbondanti zone rifugio e di produzione di cibo e abbondante ombreggiatura) rendono elevata l'idoneità ittica. L'idromorfologia comincia ad assumere un andamento step&pool, tipico comportamento dei torrenti montani. In alveo non sono presenti macrofite tolleranti ed il periphyton è sottile. Il detrito è riconoscibile e fibroso. La comunità macrobentonica è diversificata e ben strutturata.

SANN007

Opera di presa – bacino di sedimentazione.

Tratto non rilevato perché privo d'acqua.

Lungh: 76 m



SANN008

SANN008	1	2	2b	3	4	5	6	7	8	9	10	11	12	13	14	IFF	
	TER	VP1	VP2	AMP	CON	CID	ESO	RIT	ERO	SEZ	ITT	IDR	CVA	DET	MBT	Punteggio	Livello
Dx	25	10		5	15	20	1	25	20	20	20	15	15	15	20	226	II
Sx	25	25		15	15	20	1	25	20	20	20	15	15	15	20	251	I-II
Bacino di sedimentazione – ponte strada in sinistra; lungh: 103 m																	



La vegetazione della fascia perifuviaria destra è costituita da una bordura di salici arbustivi, l'ampiezza è di 2-5 metri (limitazione prodotta dalla strada) e non sono presenti interruzioni. In sinistra la vegetazione è costituita da una formazione di arbusti ripari (per lo più salici) in continuità con la formazione arborea autoctona non riparia, l'ampiezza è maggiore di 30 metri e non sono presenti interruzioni. Da questo tratto in poi le portate sono stabili con fluttuazioni stagionali non estreme. La naturale acclività dei versanti non permette al torrente di esondare. Il substrato è diversificato e la ritenzione degli apporti trofici è elevata, infatti in alveo sono presenti massi, tronchi e radici. L'erosione è assente e la sezione trasversale è integra. Le buone caratteristiche morfologiche (substrato diversificato, presenza di abbondanti zone rifugio, di produzione di cibo e di ombreggiatura) rendono elevata l'idoneità ittica. Gli elementi idromorfologici sono distinti ma a distanza irregolare. Il comparto biologico non mostrare segni di alterazione. La comunità macrobentonica risulta composta da individui appartenenti a taxa sensibili all'inquinamento, come i Plecotteri della famiglia Perlidae.

SANN009

SANN009	1	2	2b	3	4	5	6	7	8	9	10	11	12	13	14	IFF	
	TER	VP1	VP2	AMP	CON	CID	ESO	RIT	ERO	SEZ	ITT	IDR	CVA	DET	MBT	Punteggio	Livello
Dx	25	10		15	15	20	1	15	20	20	25	15	15	15	20	231	II
Sx	20	10		5	15	20	1	15	20	20	25	15	15	15	20	216	II
Ponte strada in sinistra – confluenza affluente; lungh: 280 m																	



In sinistra il territorio circostante ha una compresenza di aree naturali ed usi antropici del territorio; in destra predomina un bosco a prevalenza di conifere. La vegetazione della fascia perfluviiale sinistra è costituita da una bordura di salici arbusti, l'ampiezza è di 2-5 metri (limitazione prodotta dai prati) e non sono presenti interruzioni. In destra la vegetazione è costituita da una bordura di arbusti ripari in continuità con la formazione arborea autoctona non riparia, l'ampiezza è maggiore di 30 metri e non sono presenti interruzioni. La ritenzione degli apporti trofici è buona, in alveo sono presenti massi incassati e ciottoli. Non si riportano ulteriori differenze rispetto quanto osservato e descritto anche per il precedente tratto.

SANN010

SANN010	1	2	2b	3	4	5	6	7	8	9	10	11	12	13	14	IFF	
	TER	VP1	VP2	AMP	CON	CID	ESO	RIT	ERO	SEZ	ITT	IDR	CVA	DET	MBT	Punteggio	Livello
Dx	25	10		15	15	20	1	25	20	20	25	15	15	15	20	241	II
Sx	20	10		10	15	20	1	25	20	20	25	15	15	15	20	231	II
Confluenza affluente – ponte pista da sci; lungh: 599 m																	



La vegetazione perifluviale delle due sponde è composta da una bordura di specie riparie seguita dalla formazione arborea autoctona non riparia. L'ampiezza cumulativa delle due tipologie di vegetazione in sinistra è compresa tra i 10 e i 30 metri (la limitazione dell'ampiezza è causata dai prati) ed in destra è maggiore di 30 metri; non sono presenti interruzioni. Il substrato è diversificato e la ritenzione degli apporti trofici è elevata, infatti in alveo sono presenti massi, tronchi e radici. L'erosione è assente e la sezione trasversale è integra. Le buone caratteristiche morfologiche (substrato diversificato, presenza di abbondanti zone rifugio, di produzione di cibo e di abbondante ombreggiatura) rendono elevata l'idoneità ittica. Gli elementi idromorfologici sono distinti ma a distanza irregolare. Il comparto biologico continua a non mostrare segni di alterazione.

SANN011

SANN011	1	2	2b	3	4	5	6	7	8	9	10	11	12	13	14	IFF	
	TER	VP1	VP2	AMP	CON	CID	ESO	RIT	ERO	SEZ	ITT	IDR	CVA	DET	MBT	Punteggio	Livello
Dx	25	10		15	15	20	1	25	20	20	25	15	15	15	20	241	II
Sx	25	10		5	15	20	1	25	20	20	25	15	15	15	20	231	II

Ponte pista da sci – inizio scogliera in destra; lungh: 249 m



Lo stato del territorio circostante è privo di antropizzazione, questo è dominato da un bosco a prevalenza di conifere che va a costituire la vegetazione perifluviale delle due sponde. L'ampiezza è maggiore di 30 metri in destra e compresa tra i 5 e i 10 metri in sinistra (limite prodotto dalla strada); non sono presenti interruzioni. Non si riportano ulteriori differenze rispetto quanto osservato e descritto anche per il precedente tratto.

SANN012

SANN012	1	2	2b	3	4	5	6	7	8	9	10	11	12	13	14	IFF	
	TER	VP1	VP2	AMP	CON	CID	ESO	RIT	ERO	SEZ	ITT	IDR	CVA	DET	MBT	Punteggio	Livello
Dx	25	1		1	1	20	1	15	1	5	20	5	15	15	20	145	III
Sx	25	10		5	10	20	1	15	20	5	20	5	15	15	20	186	II-III

Inizio scogliera in destra – fine scogliera in destra; lungh: 78 m



Il tratto si caratterizza per la presenza di una scogliera in massi non cementati in sponda destra. In destra il suolo è nudo, in sinistra è stata rilevata una formazione arbustiva autoctona non riparia (continua; ampiezza 5-10 metri, limite causato dalla strada forestale). In sinistra l'erosione è assente, mentre in destra tale processo è annullato dalla presenza da un'opera longitudinale di difesa spondale (scogliera a secco). Il fondo anche ha subito degli interventi di artificializzazione, è stato stabilizzato mediante il posizionamento di massi ciclopici. L'idoneità ittica è buona e gli elementi idromorfologici sono indistinti.

SANN013

SANN013	1	2	2b	3	4	5	6	7	8	9	10	11	12	13	14	IFF	
	TER	VP1	VP2	AMP	CON	CID	ESO	RIT	ERO	SEZ	ITT	IDR	CVA	DET	MBT	Punteggio	Livello
Dx	25	10		15	15	20	1	25	20	20	25	15	15	15	20	241	II
Sx	25	10		5	10	20	1	25	20	20	25	15	15	15	20	226	II

Fine scogliera in destra – strada in destra; lungh: 629 m



Lo stato del territorio circostante è privo di antropizzazione, questo è dominato da un bosco a prevalenza di conifere che va a costituire la vegetazione perifluviale delle due sponde. L'ampiezza è maggiore di 30 metri in destra e compresa tra i 5 e i 10 metri in sinistra (limite prodotto dalla strada); le interruzioni (5-15%) sono presenti solo in sinistra. Il substrato è diversificato e la ritenzione degli apporti trofici è elevata, infatti in alveo sono presenti massi, tronchi e radici. L'erosione è assente e la sezione trasversale è integra. Le buone caratteristiche morfologiche (substrato diversificato, presenza di abbondanti zone rifugio e di produzione di cibo e abbondante ombreggiatura) rendono elevata l'idoneità ittica. Gli elementi idromorfologici sono distinti ma a distanza irregolare. Il comparto biologico continua a non mostrare segni di alterazione.

SANN014

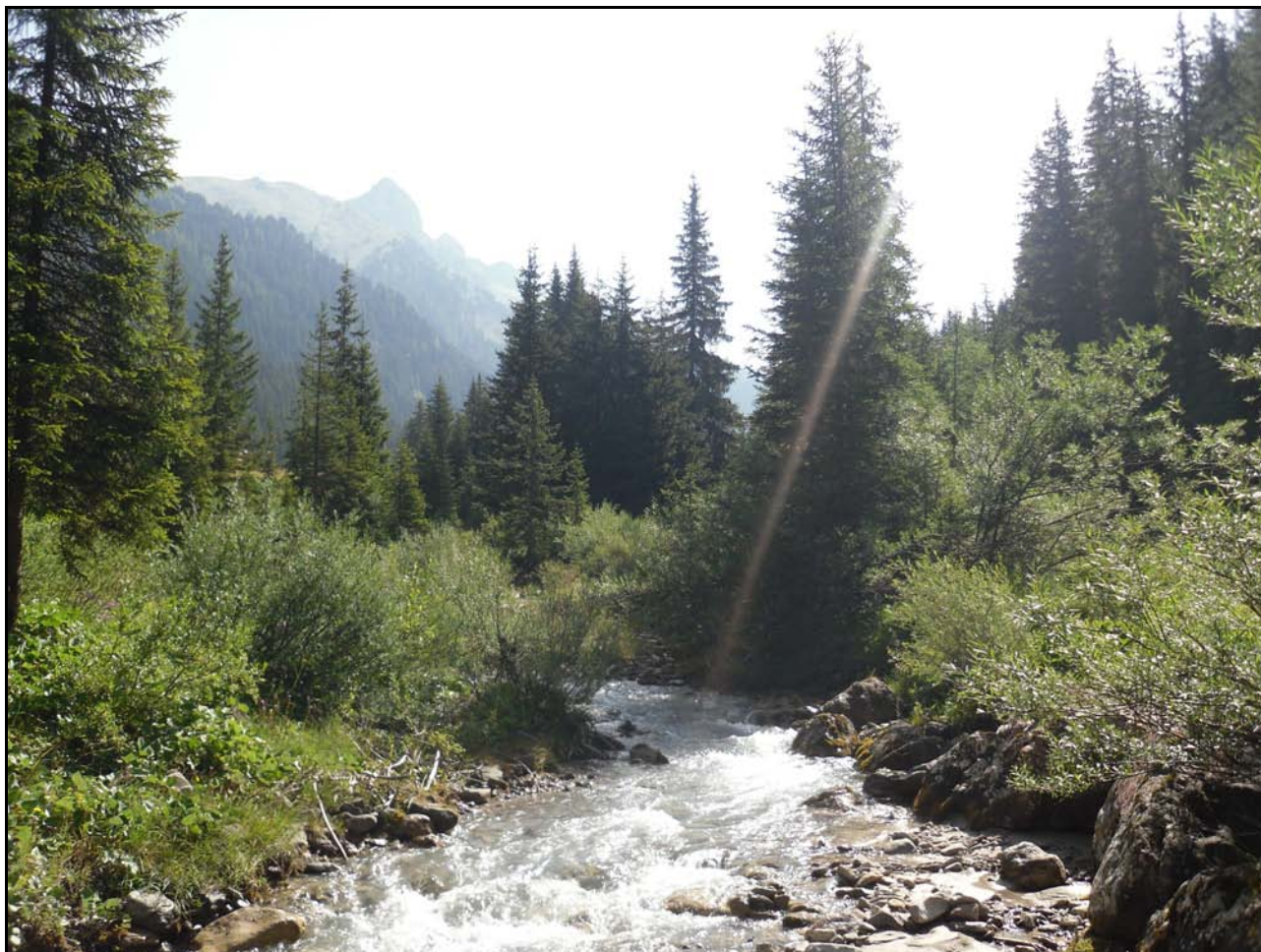
SANN014	1	2	2b	3	4	5	6	7	8	9	10	11	12	13	14	IFF	
	TER	VP1	VP2	AMP	CON	CID	ESO	RIT	ERO	SEZ	ITT	IDR	CVA	DET	MBT	Punteggio	Livello
Dx	25	10		5	15	20	1	25	20	20	25	15	15	15	20	231	II
Sx	25	10		15	15	20	1	25	20	20	25	15	15	15	20	241	II
Strada in destra – inizio prati in destra; lungh: 478 m																	



Tratto del tutto simile al precedente, si differenzia solo per il passaggio della strada in sponda destra che comporta una diminuzione dell'ampiezza della fascia perfluviale di tale sponda, compresa tra i 5 e i 10 metri.

SANN015

SANN015	1	2	2b	3	4	5	6	7	8	9	10	11	12	13	14	IFF	
	TER	VP1	VP2	AMP	CON	CID	ESO	RIT	ERO	SEZ	ITT	IDR	CVA	DET	MBT	Punteggio	Livello
Dx	20	10		5	10	20	1	25	15	20	20	15	15	15	20	211	II
Sx	25	10		5	10	20	1	25	15	20	20	15	15	15	20	216	II
Inizio prati in destra – inizio scogliera in destra e sinistra; lungh: 347 m																	



In destra sono presenti dei prati antropici, in sinistra il territorio è privo di antropizzazione. La vegetazione perifluviale delle due sponde è composta da due bordure arbustive, una con specie riparie ed una con specie autoctone non riparie. L'ampiezza cumulativa delle due tipologie di vegetazione è compresa tra i 2 e i 5 metri, la limitazione dell'ampiezza in sinistra è prodotta dalla strada ed in destra dai prati; non sono presenti interruzioni. Il substrato è diversificato e la ritenzione degli apporti trofici è elevata, infatti in alveo sono presenti massi, tronchi e radici. L'erosione è assente e la sezione trasversale è integra. L'idoneità ittica è buona e gli elementi idromorfologici sono distinti ma a distanza irregolare. Il comparto biologico continua a non mostrare segni di alterazione.

SANN016

SANN016	1	2	2b	3	4	5	6	7	8	9	10	11	12	13	14	IFF	
	TER	VP1	VP2	AMP	CON	CID	ESO	RIT	ERO	SEZ	ITT	IDR	CVA	DET	MBT	Punteggio	Livello
Dx	20	10		5	10	20	1	15	1	5	20	15	15	15	20	172	III
Sx	20	10		5	10	20	1	15	1	5	20	15	15	15	20	172	III

Inizio scogliera in destra e sinistra – fine scogliera in destra e sinistra (parcheggio); lungh: 254 m



Sia in destra che in sinistra il territorio mostra una compresenza di aree naturali ed usi antropici del territorio. La vegetazione rilevata per le due sponde è costituita da un bordura di arbusti ripari (salici) con un'ampiezza non superiore ai 5 metri. Tale limitazione in sinistra è causata da un piazzale sterrato adibito a parcheggio ed in destra dai prati; sono presenti interruzioni su ambedue le fasce del 5-15%. La presenza delle opere spondali (scogliere in massi non cementati) non permette al fiume di esondare, annullando il naturale svolgimento del processo di erosione e banalizzando la diversità della sezione trasversale.

SANN017

SANN017	1	2	2b	3	4	5	6	7	8	9	10	11	12	13	14	IFF	
	TER	VP1	VP2	AMP	CON	CID	ESO	RIT	ERO	SEZ	ITT	IDR	CVA	DET	MBT	Punteggio	Livello
Dx	20	10		10	15	20	1	15	15	20	20	15	15	15	20	211	II
Sx	25	10		15	15	20	1	15	15	20	20	15	15	15	20	221	II

Fine scogliera in destra e sinistra (parcheggio) – fine rilevamento (1800metris.l.m.); lungh: 1131 m



Il bosco di conifere va a costituire la vegetazione perifluviale delle due sponde. L'ampiezza è maggiore di 30 metri in sinistra e compresa tra i 10 e i 30 metri in destra (limite prodotto dai prati); non sono presenti interruzioni. Il fondo dell'alveo è stabile, i massi incassati garantiscono una buona ritenzione degli apporti trofici. L'erosione è assente e la sezione trasversale è integra. L'idoneità ittica è buona e gli elementi idromorfologici sono distinti ma a distanza irregolare. Il comparto biologico continua a non mostrare segni di alterazione. Il campionamento della comunità macrobentonica ha evidenziato una comunità ben strutturata e diversificata, adeguata alla tipologia fluviale. Si segnala la presenza di Plecotteri Nemouridae e Perlidae, oltre a Eferoterteri Heptageniidae e Baetidae, Tricotteri Rhyacophilidae e Tricladi Planaridae.

Commento dei risultati IFF

La somma delle lunghezze dei tratti rilevati è di 6925 m.

Il 70% della lunghezza complessiva rilevata presenta un giudizio di funzionalità buono; tale giudizio dipende dalle condizioni morfologiche del fondo, con buona ritenzione degli apporti trofici, della successione di elementi (raschi e pozze), anche se posti a distanza irregolare, della naturalità del territorio circostante; anche le caratteristiche del comparto biologico mantengono un'elevata funzionalità. Il primo tratto (17% della lunghezza complessiva) ha un giudizio di funzionalità scadente su entrambe le sponde, a causa dell'elevato grado di artificializzazione delle sponde, dall'assenza di vegetazione nella fascia perfluviale e dalla presenza di una serie di opere trasversali che banalizzano l'idromorfologia.

Funzionalità reale	Lungh. Tot Dx (m)	% Dx	Lungh. Tot Sx (m)	% Sx
ottimo	0	0%	0	0%
ottimo-buono	0	0%	103	1%
buono	4815	70%	4866	70%
buono-mediocre	489	7%	552	8%
mediocre	471	7%	254	4%
mediocre-scadente	0	0%	0	0%
scadente	1150	17%	1150	17%
scadente-pessimo	0	0%	0	0%
pessimo	0	0%	0	0%

Tabella 2: Percentuale dei giudizi di funzionalità reale in relazione alla lunghezza del corso d'acqua

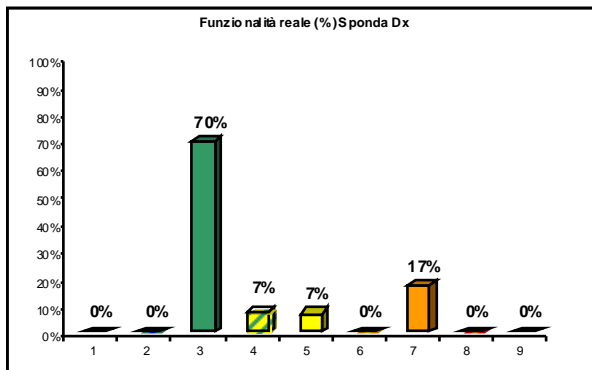


Figura 5a: Grafici della distribuzione percentuale dei giudizi di funzionalità reale per la sponda destra

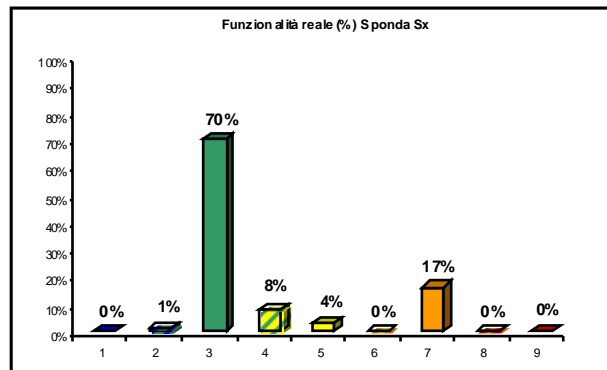


Figura 5b: Grafici della distribuzione percentuale dei giudizi di funzionalità reale per la sponda sinistra

I tratti del rio S. Nicolò rientrano in una sola categoria fluviale, montano (MT).

Per quanto riguarda la lunghezza con giudizio di funzionalità reale buono, si ottiene, con il calcolo dell'IFF relativo, una ridistribuzione della funzionalità tra i giudizi ottimo-buono e ottimo, così come per il giudizio mediocre che rientra ora nel giudizio buono-mediocre o buono; la percentuale di lunghezza di corso d'acqua con giudizio scadente invece non varia.

Funzionalità relativa	Lungh. Tot Dx (m)	% Dx	Lungh. Tot Sx (m)	% Sx
ottimo	2696	39%	2416	35%
ottimo-buono	642	9%	1926	28%
buono	2221	32%	1433	21%
buono-mediocre	138	2%	0	0%
mediocre	78	1%	0	0%
mediocre-scadente	1150	17%	1150	17%
scadente	0	0%	0	0%
scadente-pessimo	0	0%	0	0%
pessimo	0	0%	0	0%

Tabella 3: Percentuale dei giudizi di funzionalità relativa in relazione alla lunghezza del corso d'acqua

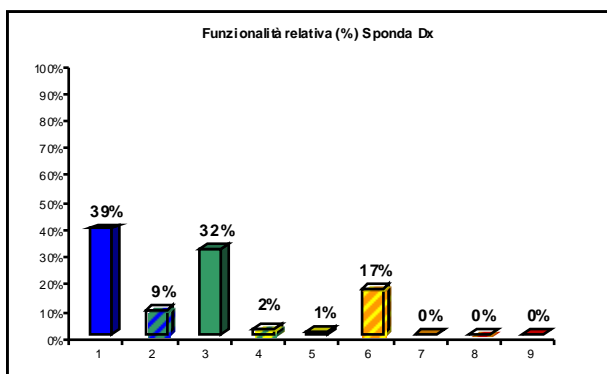


Figura 6a: Grafici della distribuzione percentuale dei giudizi di funzionalità relativa per la sponda destra

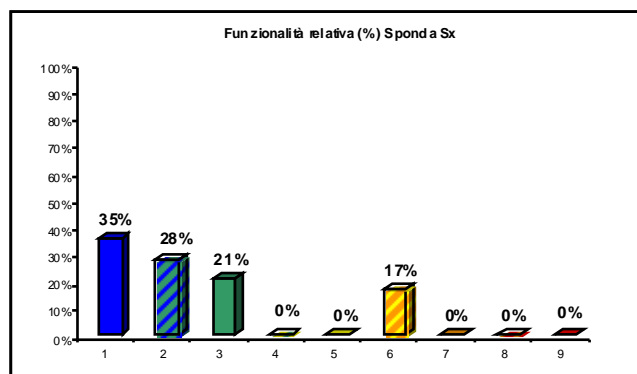


Figura 6b: Grafici della distribuzione percentuale dei giudizi di funzionalità relativa per la sponda sinistra

