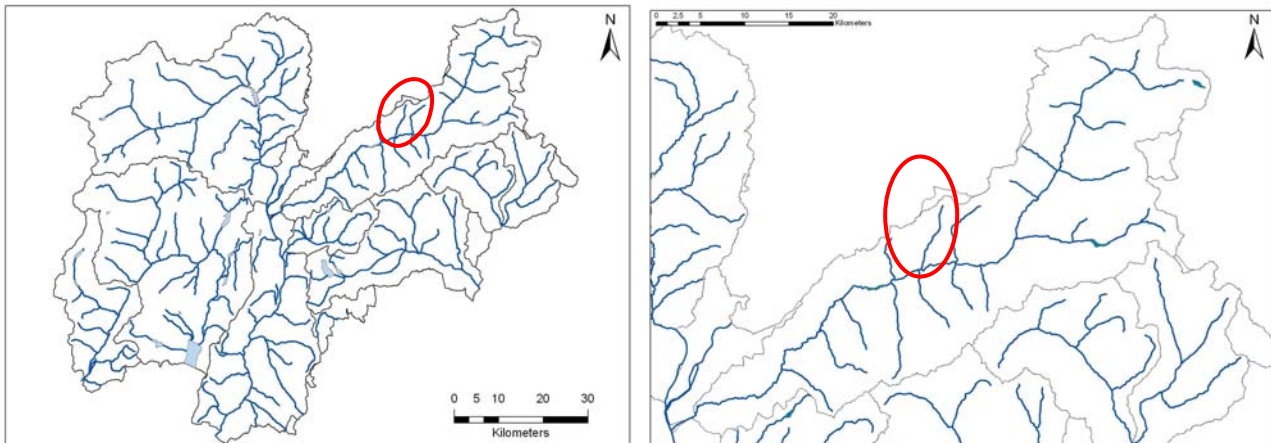


Rio Val Gambis



Codice RASTA	Area bacino (kmq)	Lunghezza totale (Km)
A1A5010000	20,0	8,4

Tabella 1: Punteggio, livello, giudizio IFF reale e relativo

Descrizione tratto						IFF reale			IFF relativo			
Codice	Data	L (m)	Inizio tratto	Fine tratto	Sp	Punt	Liv	Giud	CatFI	Punt FP	Frel (%)	Frel giud
GAMB001d	24-ago-11	196	Confluenza Avisio	Inizio bosco in sinistra	dx	117	III-IV	mediocre-scadente	MT	256	45,7%	mediocre
GAMB001s					sx	117	III-IV	mediocre-scadente	MT	256	45,7%	mediocre
GAMB002d	24-ago-11	287	Inizio bosco in sinistra	Inizio muri in cemento	dx	137	III	mediocre	MT	256	53,5%	mediocre
GAMB002s					sx	152	III	mediocre	MT	256	59,4%	mediocre
GAMB003d	24-ago-11	73	Inizio muri in cemento	Inizio cunettone	dx	90	IV	scadente	MT	256	35,2%	mediocre-scadente
GAMB003s					sx	105	III-IV	mediocre-scadente	MT	256	41,0%	mediocre
GAMB004d	24-ago-11	345	Inizio cunettone	Fine cunettone	dx	36	V	pessimo	MT	256	14,1%	pessimo
GAMB004s					sx	36	V	pessimo	MT	256	14,1%	pessimo
GAMB005d	24-ago-11	81	Fine cunettone	Inizio cunettone	dx	123	III	mediocre	MT	256	48,0%	mediocre
GAMB005s					sx	103	III-IV	mediocre-scadente	MT	256	40,2%	mediocre-scadente
GAMB006d	24-ago-11	700	Inizio cunettone	Fine cunettone	dx	31	V	pessimo	MT	256	12,1%	pessimo
GAMB006s					sx	31	V	pessimo	MT	256	12,1%	pessimo
GAMB007d	24-ago-11	172	Fine cunettone	Inizio paese in sinistra	dx	65	IV	scadente	MT	256	25,4%	scadente
GAMB007s					sx	84	IV	scadente	MT	256	32,8%	scadente
GAMB008d	24-ago-11	92	Inizio paese in sinistra	Fine muri	dx	52	IV-V	scadente-pessimo	MT	256	20,3%	scadente-pessimo
GAMB008s					sx	52	IV-V	scadente-pessimo	MT	256	20,3%	scadente-pessimo
GAMB009d	24-ago-11	430	Fine muri	Fine briglie	dx	111	III-IV	mediocre-scadente	MT	256	43,4%	mediocre
GAMB009s					sx	111	III-IV	mediocre-scadente	MT	256	43,4%	mediocre
GAMB010d	24-ago-11	260	Fine briglie	Inizio muro in destra	dx	216	II	buono	MT	256	84,4%	ottimo-buono
GAMB010s					sx	241	II	buono	MT	256	94,1%	ottimo
GAMB011d	24-ago-11	131	Inizio muro in destra	Fine muro in destra	dx	101	III-IV	mediocre-scadente	MT	256	39,5%	mediocre-scadente
GAMB011s					sx	128	III	mediocre	MT	256	50,0%	mediocre
GAMB012d	24-ago-11	599	Fine muro in destra	Inizio bosco in sinistra	dx	211	II	buono	MT	256	82,4%	buono
GAMB012s					sx	211	II	buono	MT	256	82,4%	buono
GAMB013d	24-ago-11	250	Inizio bosco in sinistra	Fine prati in destra	dx	201	II	buono	MT	256	78,5%	buono
GAMB013s					sx	226	II	buono	MT	256	88,3%	ottimo
GAMB014d	24-ago-11	453	Fine prati in destra	Fine acqua	dx	231	II	buono	MT	256	90,2%	ottimo
GAMB014s					sx	231	II	buono	MT	256	90,2%	ottimo

GAMB015d	24-ago-11	2695	Fine acqua	Inizio acqua	dx			n.r.	MT	256		n.r.
GAMB015s					sx			n.r.	MT	256		n.r.
GAMB016d	24-ago-11	690	Inizio acqua	Inizio bosco	dx	173	III	mediocre	MT	256	67,6%	buono
GAMB016s					sx	173	III	mediocre	MT	256	67,6%	buono
GAMB017d	24-ago-11	920	Inizio bosco	Sorgente busa della neve	dx	206	II	buono	MT	256	80,5%	buono
GAMB017s					sx	211	II	buono	MT	256	82,4%	buono

Mappe di funzionalità fluviale reale e relativa

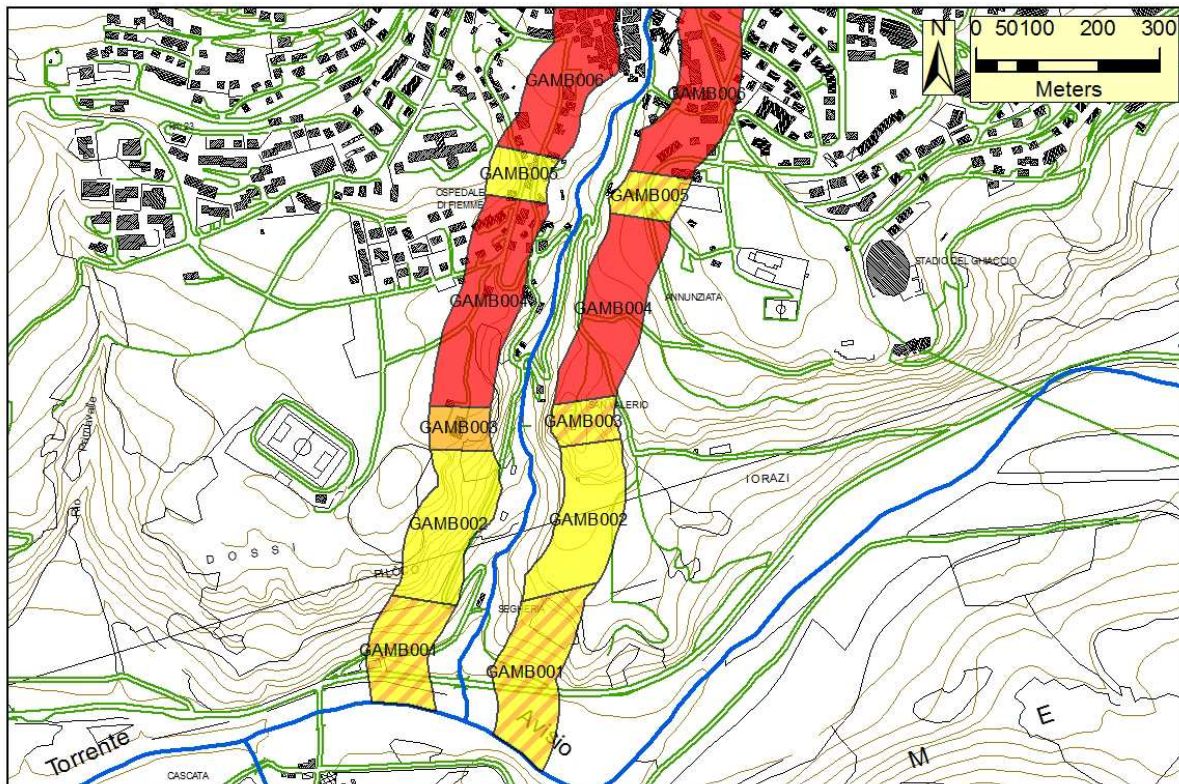


Figura 1a: Cartografia dei risultati IFF reale

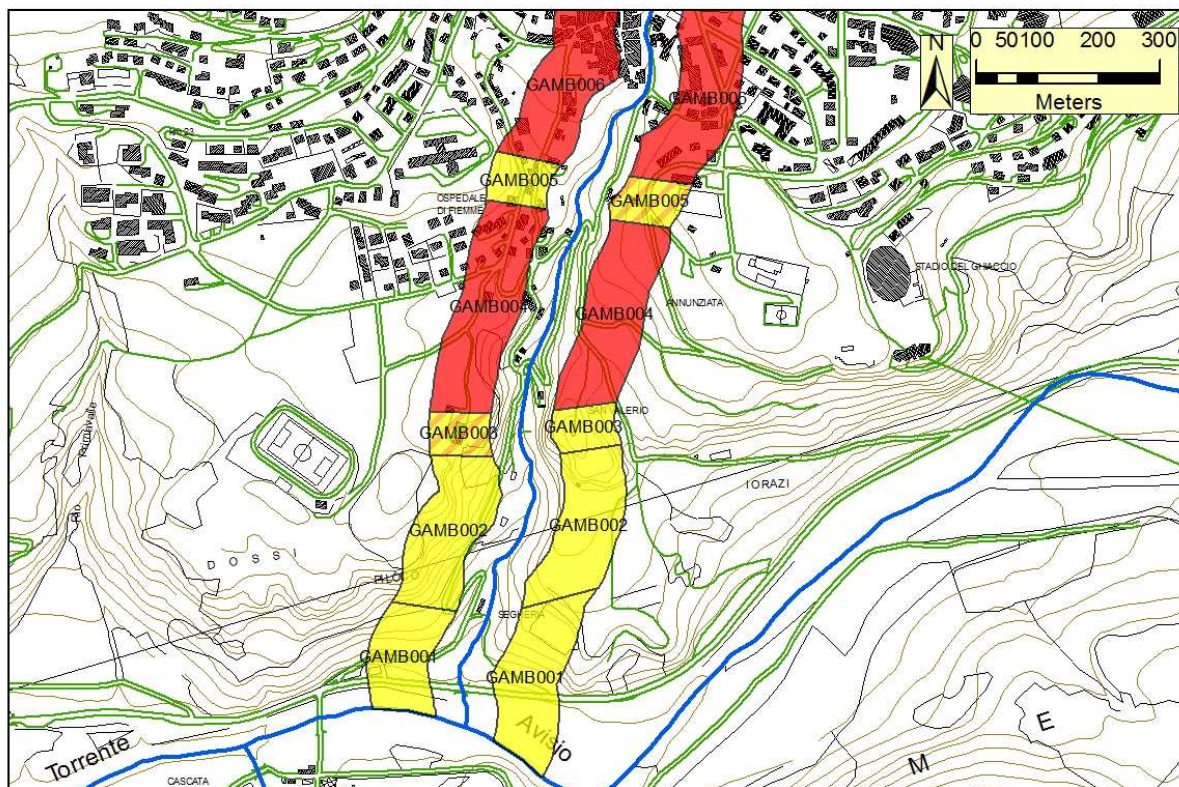


Figura 1b: Cartografia dei risultati IFF relativo



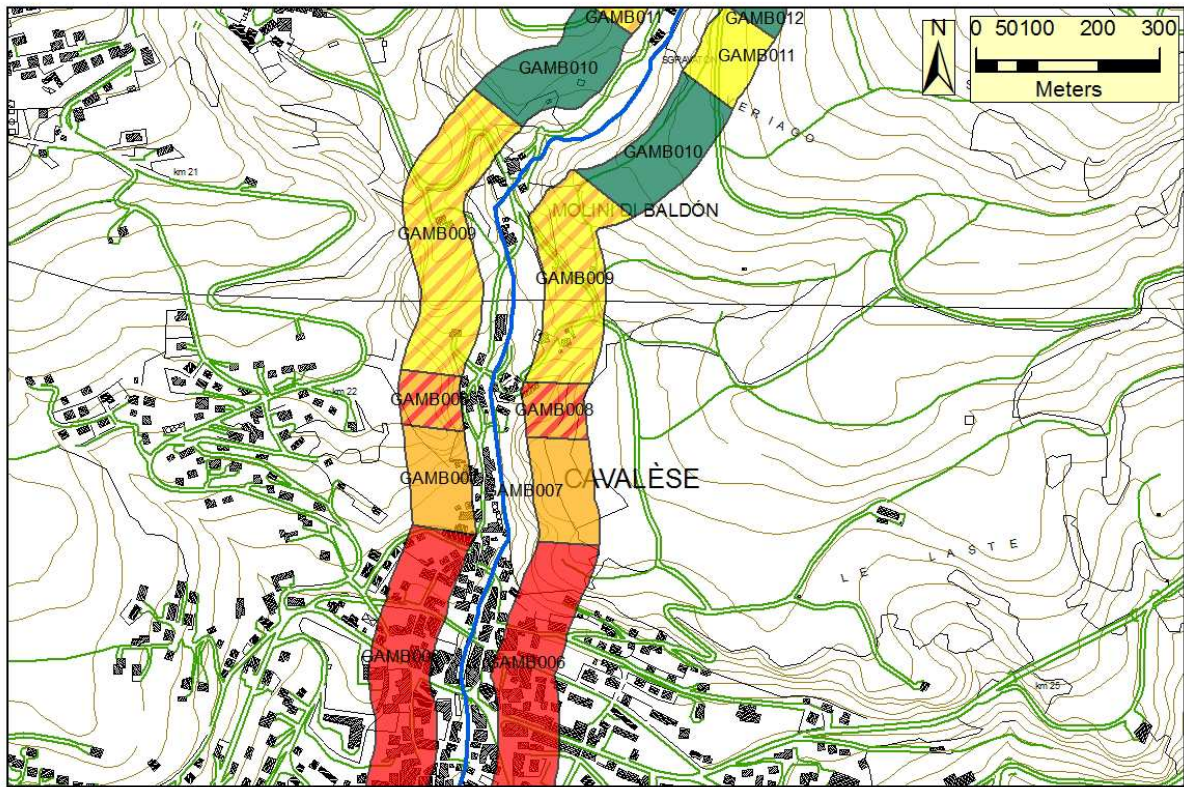


Figura 2a: Cartografia dei risultati IFF reale

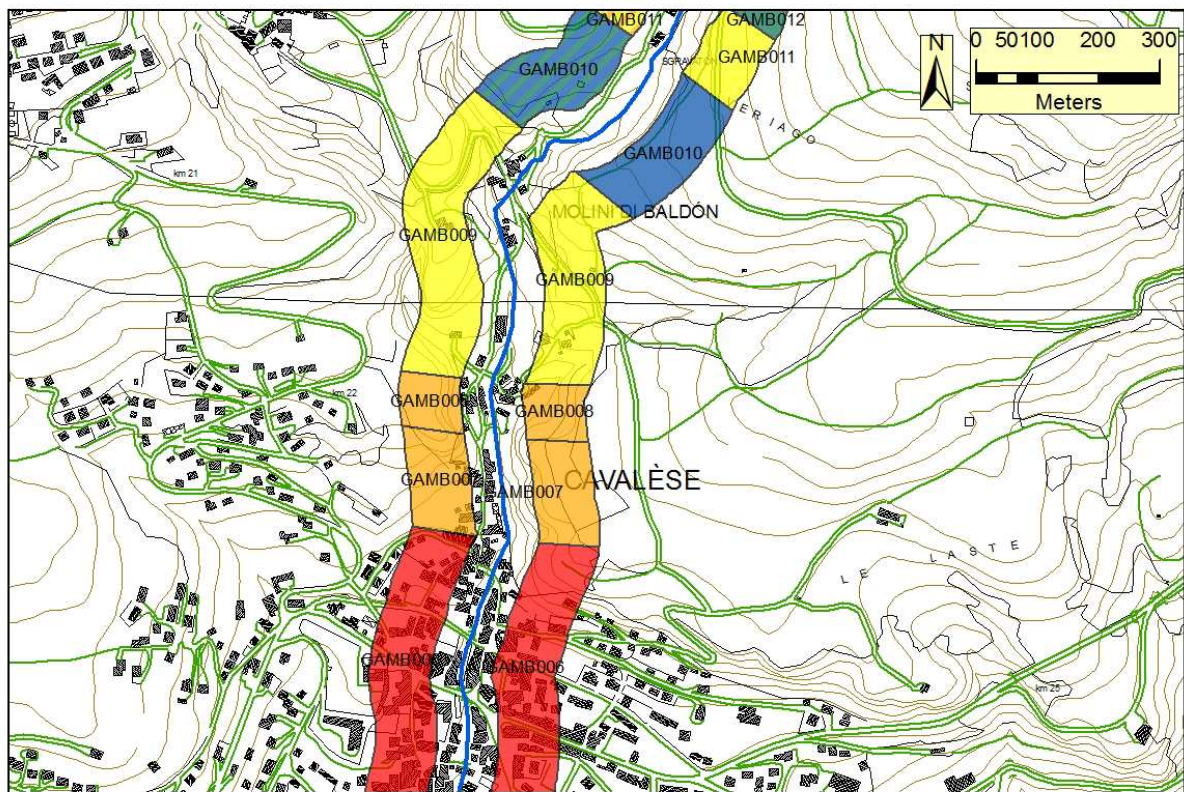


Figura 2b: Cartografia dei risultati IFF relativo



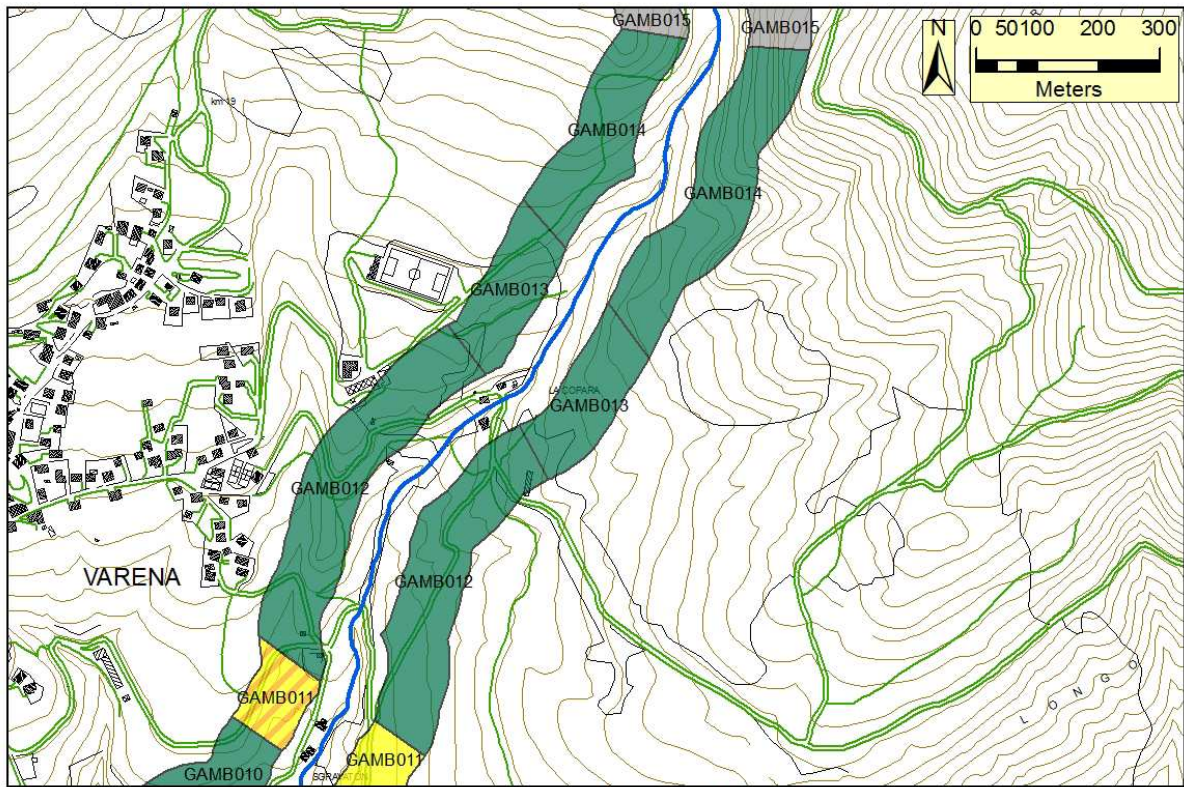


Figura 3a: Cartografia dei risultati IFF reale

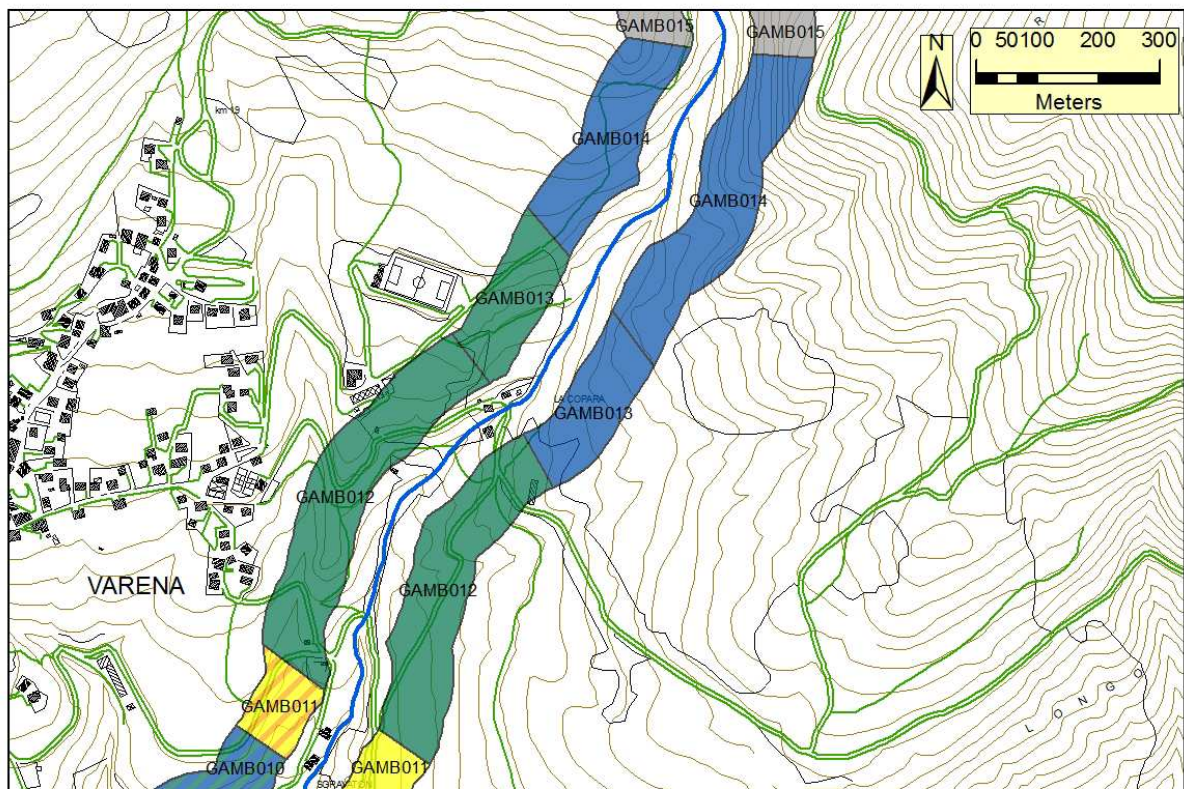


Figura 3b: Cartografia dei risultati IFF relativo



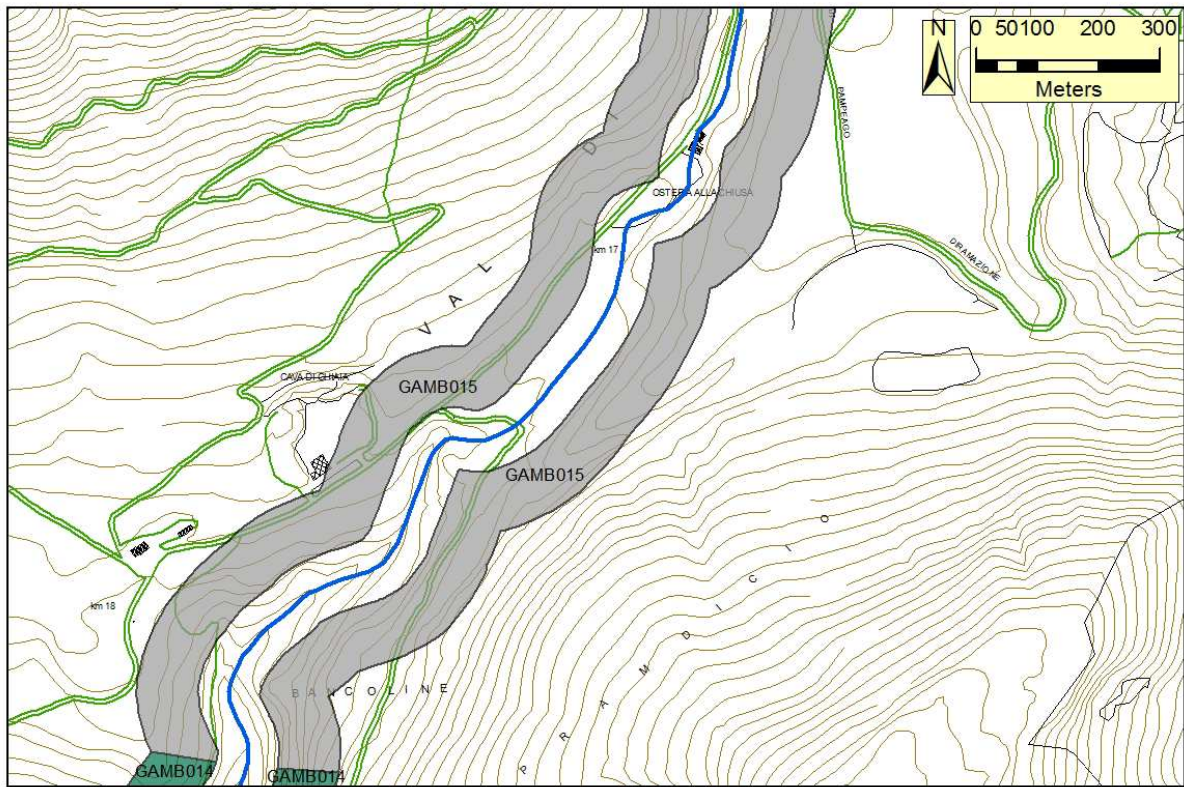


Figura 4a: Cartografia dei risultati IFF reale

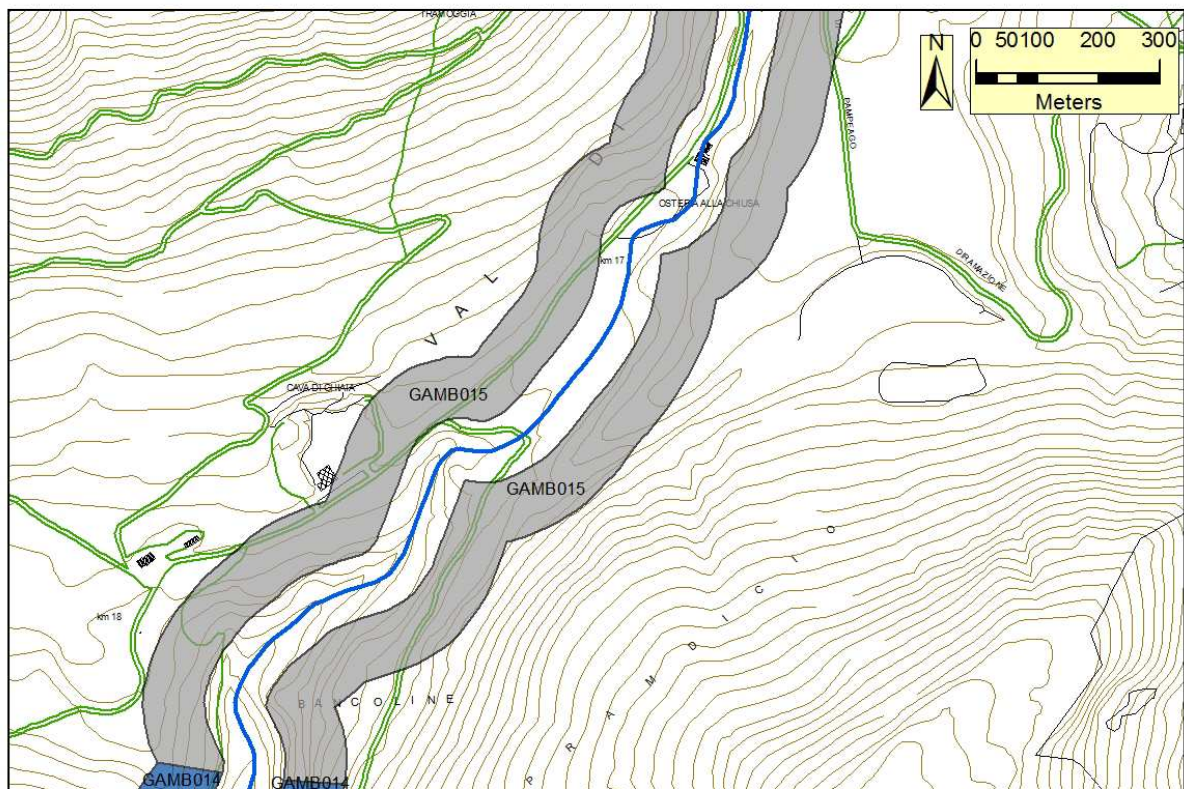


Figura 4b: Cartografia dei risultati IFF relativo



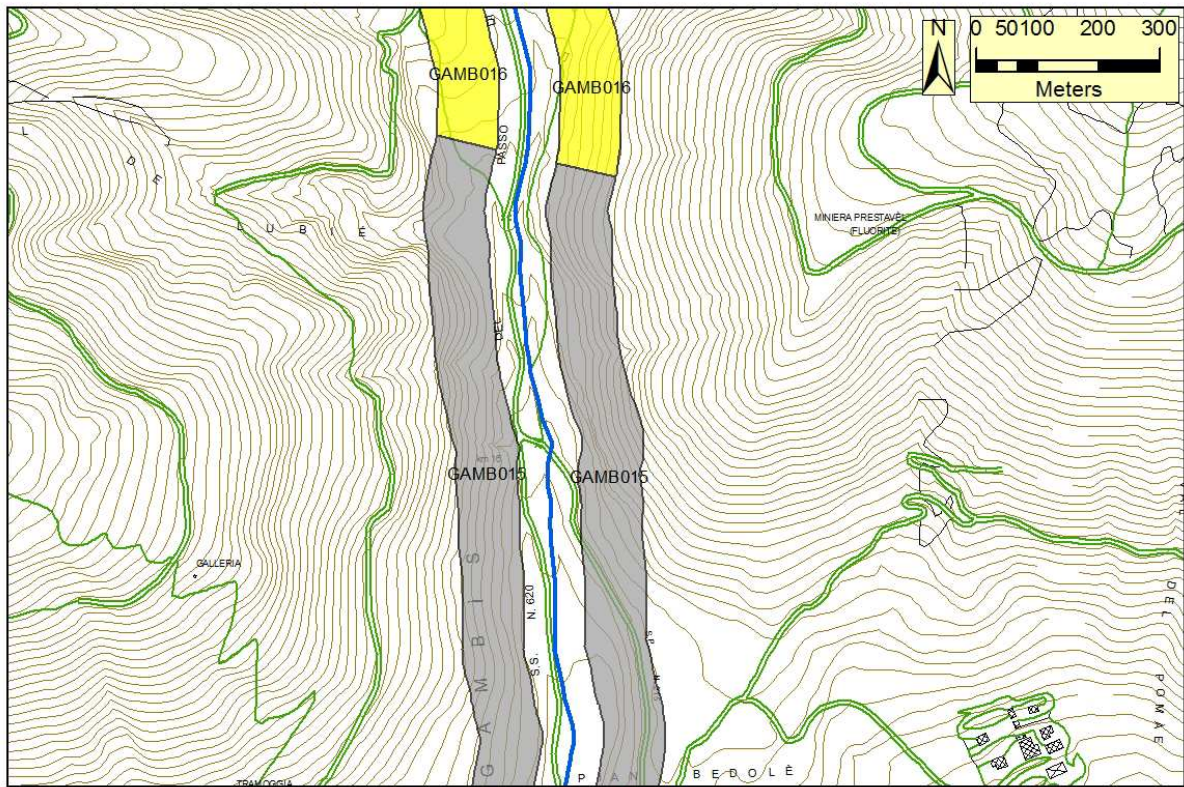


Figura 5a: Cartografia dei risultati IFF reale

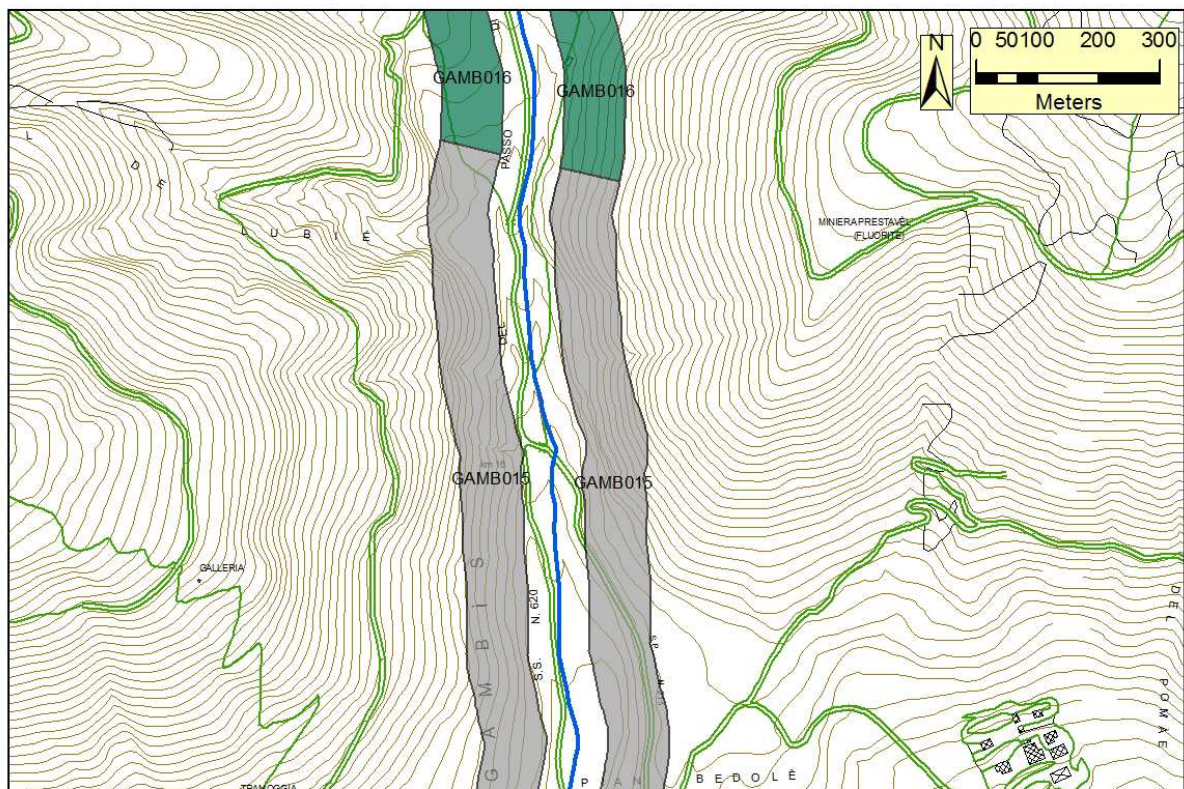


Figura 5b: Cartografia dei risultati IFF relativo



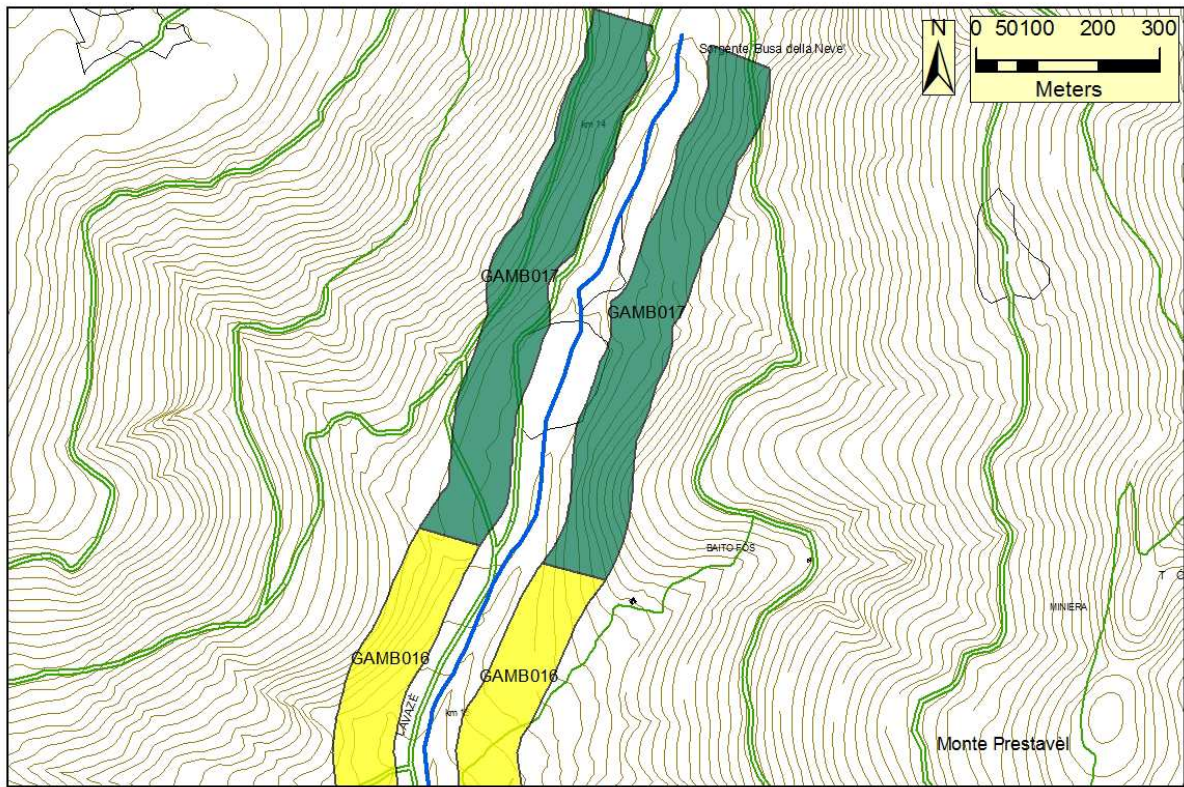


Figura 6a: Cartografia dei risultati IFF reale

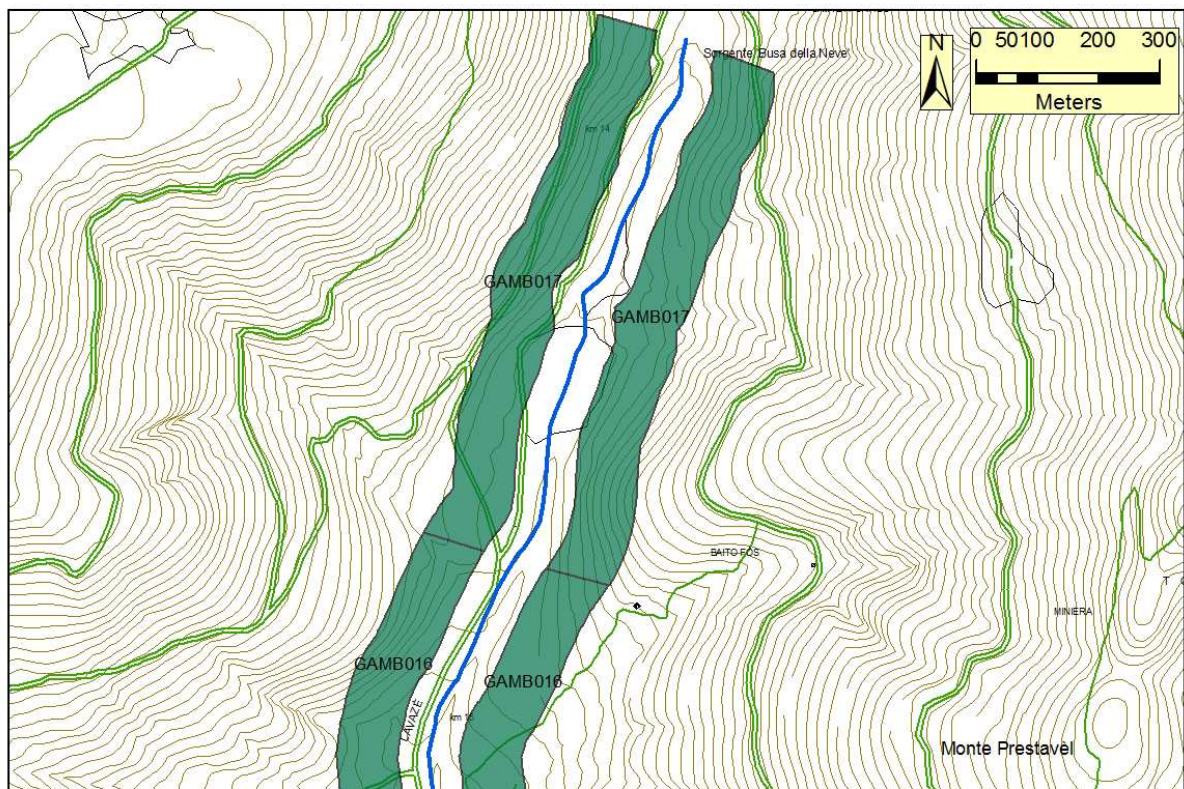


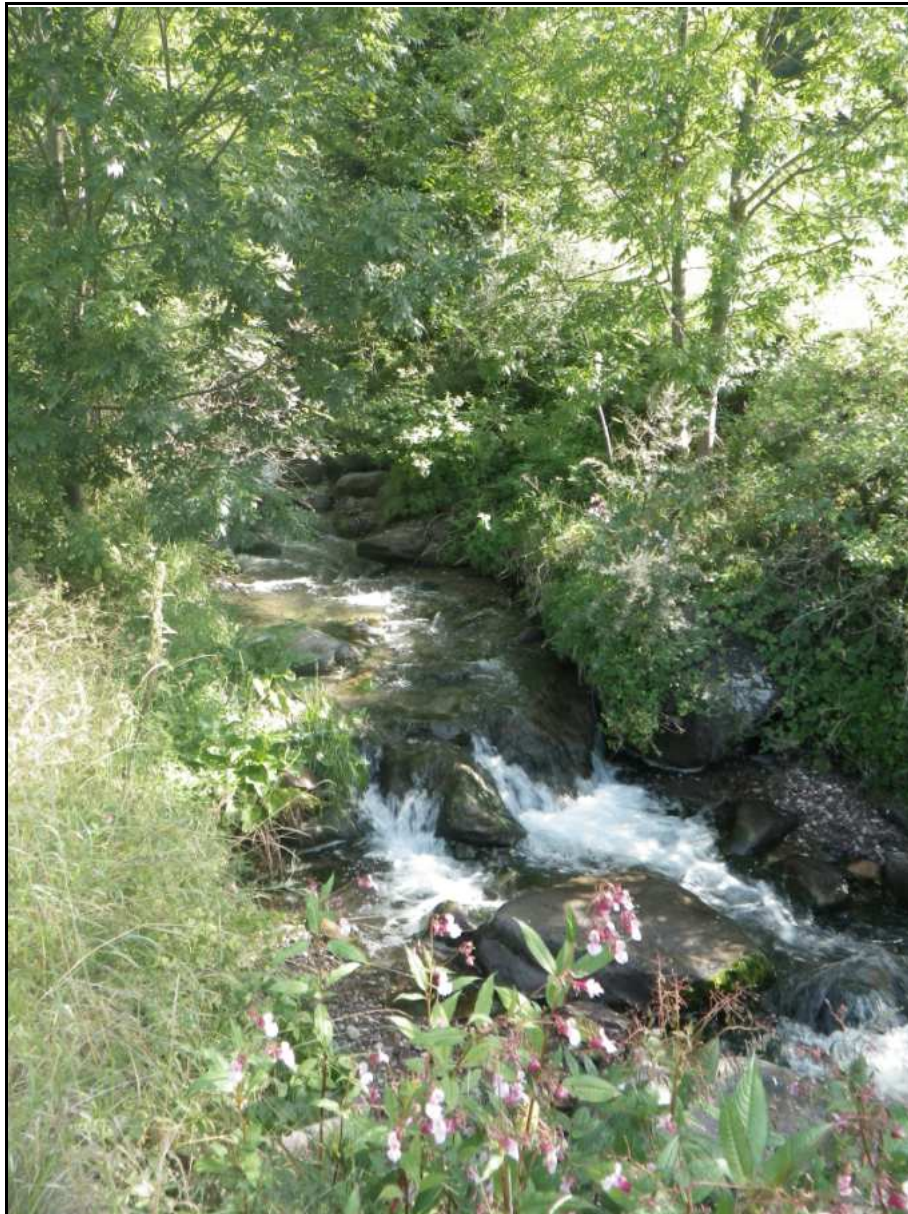
Figura 6b: Cartografia dei risultati IFF relativo



Documentazione fotografica e commento ai tratti

GAMB001

GAMB001	1	2	2b	3	4	5	6	7	8	9	10	11	12	13	14	IFF	Livello
	TER	VP1	VP2	AMP	CON	CID	ESO	RIT	ERO	SEZ	ITT	IDR	CVA	DET	MBT	Punteggio	
Dx	20	10		5	5	10	1	15	1	5	5	15	10	10	5	117	III-IV
Sx	20	10		5	5	10	1	15	1	5	5	15	10	10	5	117	III-IV
Confluenza Avisio – inizio bosco in sinistra; lungh:196 m																	

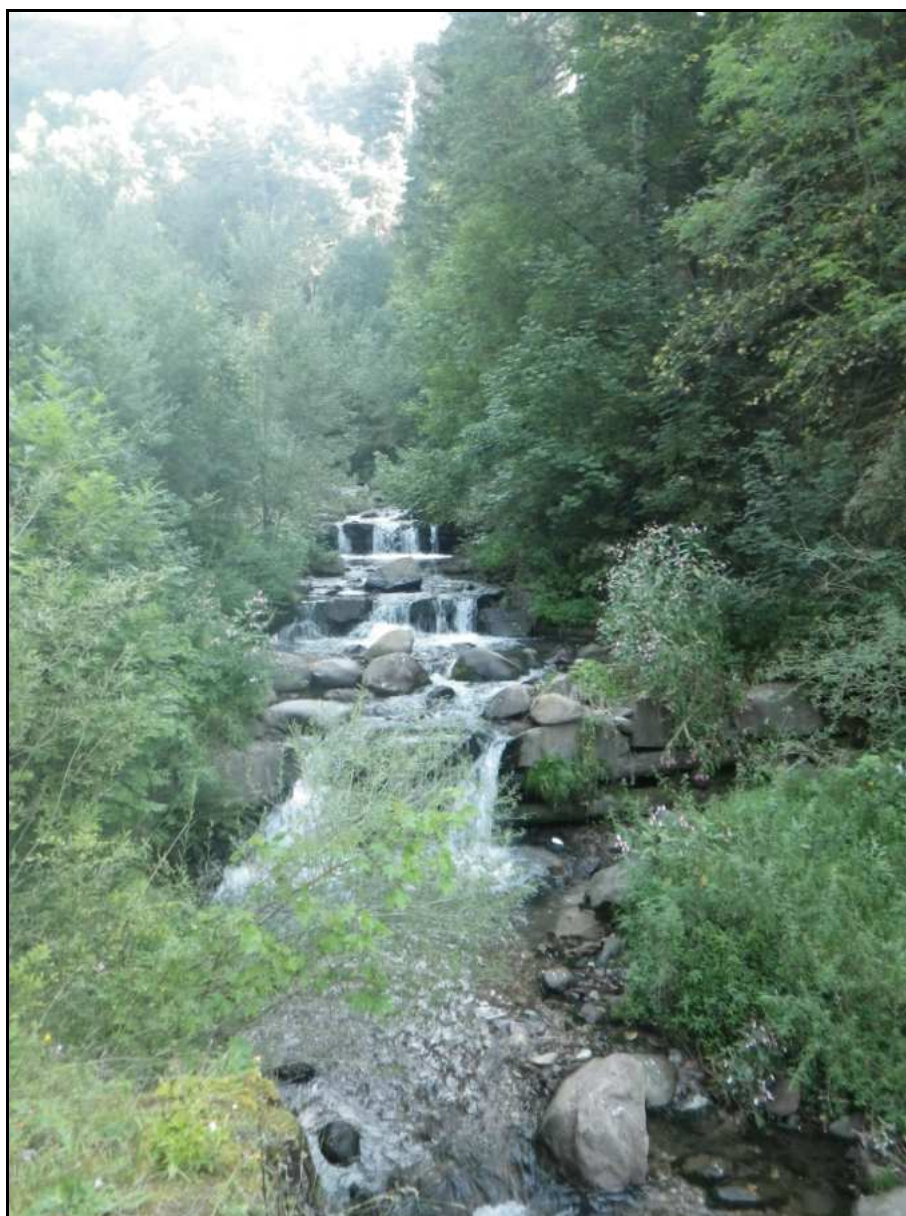


Il primo tratto del rio Val Gambis presenta un territorio circostante in prevalenza composto da pascoli antropici. La vegetazione della fascia perifluviale, sia in sponda destra che in sinistra è primaria, composta da bordure di arbusti ripari (frassini e salici), con ampiezza compresa tra 10 e 2 metri limitata dai prati. Le interruzioni sono frequenti, dettate da zone a copertura erbacea non igrofila. Le fluttuazioni di portata, seppur naturaliformi, sono amplificate dalla presenza di un prelievo idroelettrico posto a monte. Il fondo è stabile ma con minor efficacia ritentiva. La sezione trasversale mostra un residuo di naturalità solo nel fondo, per la presenza di arginature in massi,

con funzione antiersiva, su entrambe le sponde. L'idoneità ittica è poco sufficiente a causa della serie di briglie poste a distanza inferiore a tre volte l'ampiezza dell'alveo di morbida; queste inoltre costituiscono sbarramenti insuperabili per i pesci. Gli elementi idromorfologici, malgrado la presenza delle briglie, risultano ben distinti (alternanza di raschi e pozze) con successione irregolare. Il periphyton costituisce una patina tridimensionale apprezzabile con la presenza, seppur scarsa, di alghe filamentose. Il detrito è costituito da frammenti vegetali fibrosi e polposi. La comunità macrobentonica è poco diversificata, con prevalenza di taxa tolleranti l'inquinamento, sono stati rinvenuti Efemerotteri Baetidae; Ditteri Simuliidae; Tricotteri Rhyacophilidae; Tricladi ed Irudinei.

GAMB002

GAMB002	1	2	2b	3	4	5	6	7	8	9	10	11	12	13	14	IFF	
	TER	VP1	VP2	AMP	CON	CID	ESO	RIT	ERO	SEZ	ITT	IDR	CVA	DET	MBT	Punteggio	Livello
Dx	20	10		5	10	10	1	15	1	5	20	15	10	10	5	137	III
Sx	5	25		15	15	10	1	15	1	5	20	15	10	10	5	152	III
Inizio bosco in sinistra – inizio muri in cemento; lungh: 287 m																	



In sponda destra vi è compresenza di aree naturali ed usi antropici del territorio mentre in sinistra, dietro la fascia boschiva, sono presenti colture stagionali. In sponda destra la vegetazione della fascia perifluviale, come nel tratto a valle, è composta da una bordura di arbusti ripari, con ampiezza compresa tra 10 e 2 metri; al contrario in sponda sinistra si insedia una formazione arbustiva riparia (frassini e salici), continua, seguita da una formazione arborea autoctona non riparia (pino nero e abete rosso) con ampiezza cumulativa delle formazioni funzionali maggiore di 30 metri. Le altre caratteristiche funzionali rimangono inalterate tranne l' idoneità ittica che risulta discreta per l'abbondante quantità di zone rifugio, ombreggiatura e la buona produzione di cibo.

GAMB003

GAMB003	1	2	2b	3	4	5	6	7	8	9	10	11	12	13	14	IFF	
	TER	VP1	VP2	AMP	CON	CID	ESO	RIT	ERO	SEZ	ITT	IDR	CVA	DET	MBT	Punteggio	Livello
Dx	5		1	1	1	10	1	15	1	5	20	5	10	10	5	90	IV
Sx	20		1	1	1	10	1	15	1	5	20	5	10	10	5	105	III-IV
Inizio muri in cemento – inizio cunettone; lungh: 73 m																	



Il territorio circostante si presenta con urbanizzazione rada in sponda destra; presenza di aree naturali ed usi antropici del territorio in sponda sinistra. La presenza di muri in cemento impedisce la formazione della fascia perifluviale. Le altre caratteristiche funzionali non variano rispetto al tratto a valle, ad eccezione degli elementi idromorfologici che risultano in preponderanza di un solo tipo (*run*).

GAMB004

GAMB004	1	2	2b	3	4	5	6	7	8	9	10	11	12	13	14	IFF	
	TER	VP1	VP2	AMP	CON	CID	ESO	RIT	ERO	SEZ	ITT	IDR	CVA	DET	MBT	Punteggio	Livello
Dx	1		1	1	1	5	1	1	1	1	1	1	10	10	1	36	V
Sx	1		1	1	1	5	1	1	1	1	1	1	10	10	1	36	V
Inizio cunettone – fine cunettone; lungh: 345 m																	



La funzionalità fluviale del tratto è fortemente compromessa per l'elevato grado di artificializzazione del corso d'acqua, gli argini ed il fondo sono completamente cementati (cunettone), per cui vi è assenza di elementi idromorfologici diversificati e la sezione trasversale è totalmente alterata rispetto all'assetto naturale. Non c'è distinzione di ampiezza fra alveo bagnato, di morbida e di piena, con le piene a variare è solamente il battente d'acqua, anziché l'ampiezza dell'alveo. Il fondo uniforme non permette lo sviluppo di una comunità macrobentonica ben strutturata e nemmeno della comunità ittica.

GAMB005

GAMB005	1	2	2b	3	4	5	6	7	8	9	10	11	12	13	14	IFF	
	TER	VP1	VP2	AMP	CON	CID	ESO	RIT	ERO	SEZ	ITT	IDR	CVA	DET	MBT	Punteggio	Livello
Dx	1	25		10	15	10	1	5	1	5	20	5	10	10	5	123	III
Sx	1	10		5	15	10	1	5	1	5	20	5	10	10	5	103	III-IV
Fine cunettone – inizio cunettone; lungh: 81 m																	

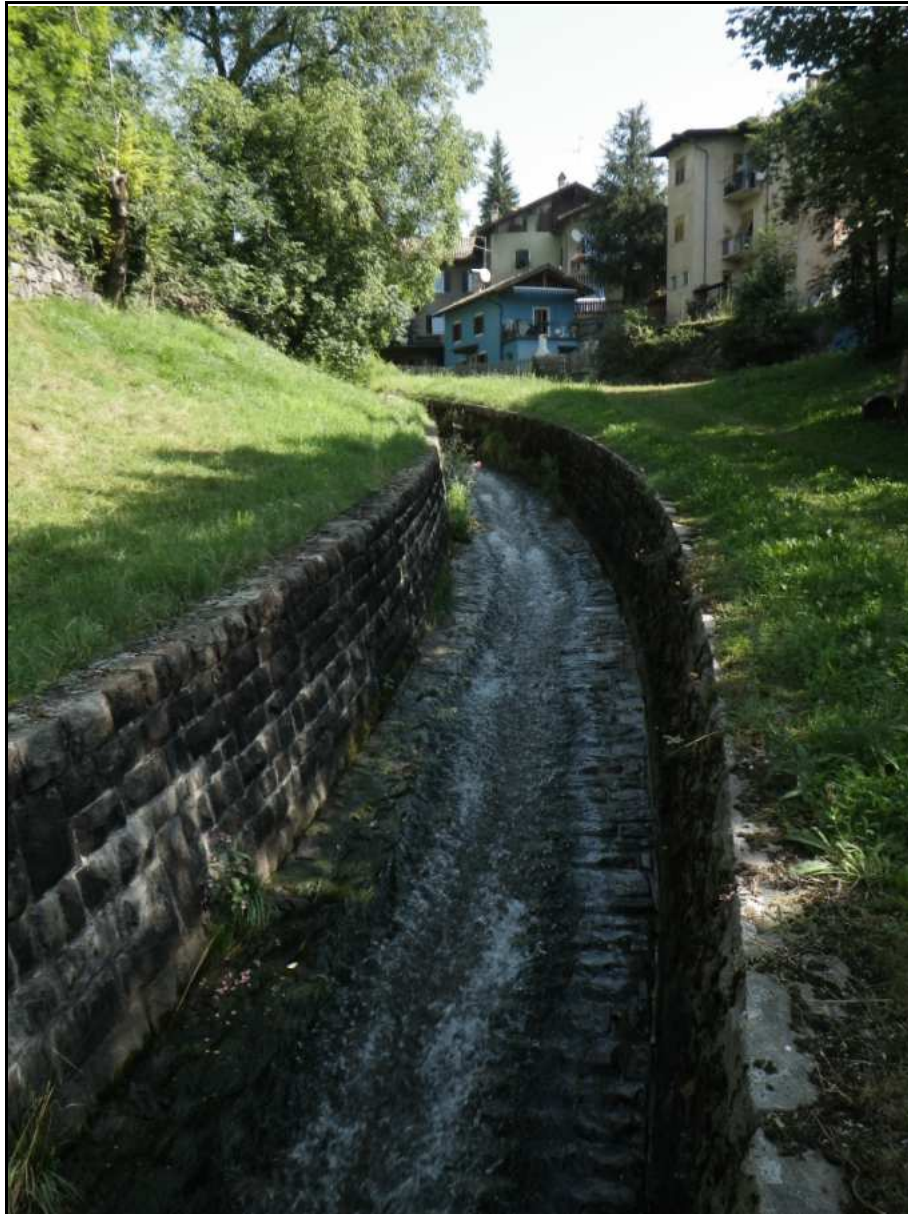


Il tratto scorre in un contesto urbanizzato (abitato di Cavalese). In sponda destra si insedia una formazione arborea riparia composta da salici e frassini, continua e con ampiezza compresa tra 30 e 10 metri. In sponda sinistra è presente una bordura di arbusti ripari (salici) continua, con ampiezza compresa tra 10 e 2 metri. L'erosione è impedita, su entrambe le sponde, da opere longitudinali di difesa spondale (scogliere) e da una serie di briglie. La sezione trasversale presenta un residuo di naturalità data dal fondo, che mostra una limitata diversificazione e scarsa efficacia ritenitiva. L'idromorfologia non presenta elementi distinti. L'idoneità ittica è discreta. Il periphyton costituisce una patina tridimensionale apprezzabile con la presenza, seppur scarsa, di alghe filamentose. Il detrito è costituito da frammenti vegetali fibrosi e polposi. La comunità macrobentonica è poco diversificata, con prevalenza di taxa tolleranti l'inquinamento.

GAMB006

GAMB006	1	2	2b	3	4	5	6	7	8	9	10	11	12	13	14	IFF	Livello
	TER	VP1	VP2	AMP	CON	CID	ESO	RIT	ERO	SEZ	ITT	IDR	CVA	DET	MBT	Punteggio	
Dx	1		1	1	1	5	1	1	1	1	1	1	5	10	1	31	V
Sx	1		1	1	1	5	1	1	1	1	1	1	5	10	1	31	V

Inizio cunettone – fine cunettone; lungh: 700 m



In questo tratto il rio Val Gambis riprende le caratteristiche di cunettone, senza variazioni rispetto al tratto GAMB004, fatta eccezione per il periphyton che appare discreto con significativa copertura di alghe filamentose.

GAMB007

GAMBV007	1	2	2b	3	4	5	6	7	8	9	10	11	12	13	14	IFF	
	TER	VP1	VP2	AMP	CON	CID	ESO	RIT	ERO	SEZ	ITT	IDR	CVA	DET	MBT	Punteggio	Livello
Dx	1		1	1	5	10	1	5	1	5	5	5	10	10	5	65	IV
Sx	20		1	1	5	10	1	5	1	5	5	5	10	10	5	84	IV
Fine cunettone – inizio paese in sinistra; lungh: 172 m																	



Il tratto presenta ancora urbanizzazione in sponda destra mentre in sinistra vi sono in prevalenza praterie antropiche. La fasce perfluviali, secondarie per la presenza di muri in cemento, sono composte da bordure di arbusti esotici. Il fondo, che appare di limitata diversificazione, offre scarse strutture di ritenzione degli apporti trofici. Erosione, sezione trasversale, efficienza di esondazione, idoneità ittica ed idromorfologia hanno funzionalità ridotta, per la presenza degli argini e di una successione ravvicinata di briglie. Il periphyton costituisce una patina tridimensionale apprezzabile con la presenza, seppur scarsa, di alghe filamentose. Il detrito è costituito da frammenti vegetali fibrosi e polposi. La comunità macrobentonica è poco equilibrata, con prevalenza di taxa tolleranti l'inquinamento.

GAMB008

GAMB008	1	2	2b	3	4	5	6	7	8	9	10	11	12	13	14	IFF	Livello
	TER	VP1	VP2	AMP	CON	CID	ESO	RIT	ERO	SEZ	ITT	IDR	CVA	DET	MBT	Punteggio	
Dx	1		1	1	1	5	1	5	1	5	1	5	10	10	5	52	IV-V
Sx	1		1	1	1	5	1	5	1	5	1	5	10	10	5	52	IV-V

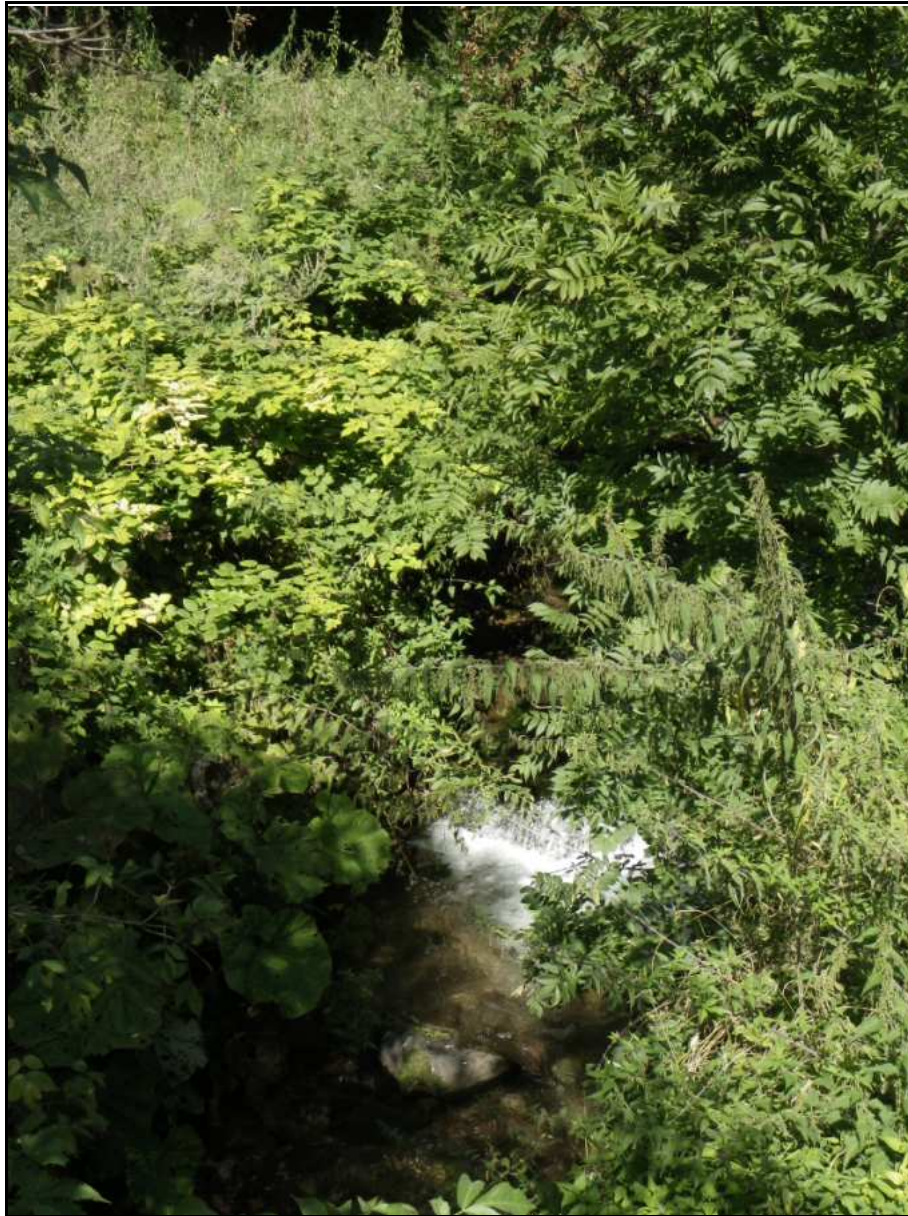
Inizio paese in sinistra – fine muri; lungh: 92 m



Il territorio circostante si ripresenta urbanizzato su entrambe le sponde. La vegetazione della fascia perifluviale è costituita principalmente da erbe rade a funzionalità nulla. Le altre caratteristiche funzionali non variano rispetto al tratto a valle, salvo l'idoneità ittica, che risulta scarsa.

GAMB009

GAMB009	1	2	2b	3	4	5	6	7	8	9	10	11	12	13	14	IFF	
	TER	VP1	VP2	AMP	CON	CID	ESO	RIT	ERO	SEZ	ITT	IDR	CVA	DET	MBT	Punteggio	Livello
Dx	5	10		5	5	10	1	5	5	15	20	5	10	10	5	111	III-IV
Sx	5	10		5	5	10	1	5	5	15	20	5	10	10	5	111	III-IV
Fine muri – fine briglie; lungh: 430 m																	



Il territorio circostante presenta, in entrambe le sponde, un'urbanizzazione rada. La vegetazione della fascia perifluviale è composta da arbusti di salici e frassini che formano delle bordure ampie tra i 10 e 2 metri e con interruzioni frequenti, date da zone a copertura erbacea e suolo nudo. Il substrato si presenta composto principalmente da ciottoli facilmente movibili. L'erosione è impedita da una successione di briglie che risultano inoltre essere, per quanto riguarda la fauna ittica, sbarramenti insuperabili, banalizzando inoltre l'idromorfologia. Il periphyton costituisce una patina tridimensionale apprezzabile. Il detrito è costituito da frammenti vegetali fibrosi e polposi. La comunità macrobentonica è poco equilibrata e diversificata, con prevalenza di taxa tolleranti l'inquinamento.

GAMB10

GAMB010	1	2	2b	3	4	5	6	7	8	9	10	11	12	13	14	IFF	
	TER	VP1	VP2	AMP	CON	CID	ESO	RIT	ERO	SEZ	ITT	IDR	CVA	DET	MBT	Punteggio	Livello
Dx	20	10		5	15	20	1	15	20	20	25	15	15	15	20	216	II
Sx	20	25		15	15	20	1	15	20	20	25	15	15	15	20	241	II

Fine briglie – inizio muro in destra; lungh: 260 m



Su entrambe le sponde il territorio circostante è caratterizzato da praterie antropiche. In sponda destra si insedia una bordura continua di arbusti ripari (frassini), l'ampiezza è compresa tra 10 e 2 metri ed è limitata da una strada; in sponda sinistra è presente una formazione arborea riparia, sempre costituita da frassini, a cui segue una formazione arborea autoctona non riparia (abeti rossi), con ampiezza cumulativa delle formazioni funzionali maggiore di 30 metri. Le portate non risentono più di prelievi a monte e risultano stabili su scala giornaliera con fluttuazioni stagionali non estreme. Il substrato dell'alveo è formato da una compresenza di ciottoli e massi incassati, si distinguono inoltre elementi indromorfologici distinti con successione irregolare. L'erosione è

assente e la sezione trasversale è integra; le buone caratteristiche morfologiche (substrato diversificato, presenza di abbondanti zone rifugio, produzione di cibo e ombreggiatura) permettono un'elevata idoneità ittica. Non sono presenti segni di alterazione per quanto riguarda la componente vegetale in alveo, così come per la struttura del detrito (fibroso). Il campionamento della comunità macrobentonica ha evidenziato la presenza di Plecotteri della fam. Leuctridae e Nemuridae, Efemerotteri della fam. Heptagenidae e Baetidae, Ditteri Simuliidae, Tricotteri della fam. Limnephilidae e Riacophylidae ed Oligocheti. La comunità risulta quindi ben strutturata e diversificata, adeguata alla tipologia fluviale.

GAMB011

GAMB011	1	2	2b	3	4	5	6	7	8	9	10	11	12	13	14	IFF	
	TER	VP1	VP2	AMP	CON	CID	ESO	RIT	ERO	SEZ	ITT	IDR	CVA	DET	MBT	Punteggio	Livello
Dx	1		1	1	1	20	1	5	1	15	5	5	10	15	20	101	III-IV
Sx	20	1		1	5	20	1	5	5	15	5	5	10	15	20	128	III
Inizio muro in destra – fine muro in destra; lungh: 131 m																	



Rispetto al tratto precedente il territorio circostante, in sponda destra, ora appare urbanizzato. Il muro di cemento, con funzione antierosiva, posto a protezione delle abitazioni in sponda destra, non permette la formazione della fascia perifluviale; al contrario, in sinistra, non sono presenti opere di difesa spondale consentendo l'insediamento di una formazione erbacea non igrofila. L'erosione è impedita inoltre da una serie di briglie, insuperabili per la fauna ittica, che rendendo il tratto poco adatto alla presenza dei pesci. Il fondo si presenta poco diversificato senza evidenti strutture di ritenzione. L'idromorfologia è banalizzata dalle briglie rendendo riconoscibile un solo elemento idromorfologico (*run*); si presenta inoltre una copertura del fondo di alghe filamentose del 15-35 %.

GAMB012

GAMB012	1	2	2b	3	4	5	6	7	8	9	10	11	12	13	14	IFF	Livello
	TER	VP1	VP2	AMP	CON	CID	ESO	RIT	ERO	SEZ	ITT	IDR	CVA	DET	MBT	Punteggio	
Dx	20	10		5	10	20	1	15	20	20	25	15	15	15	20	211	II
Sx	20	10		5	10	20	1	15	20	20	25	15	15	15	20	211	II

Fine muro in destra – inizio bosco in sinistra; lungh: 599 m

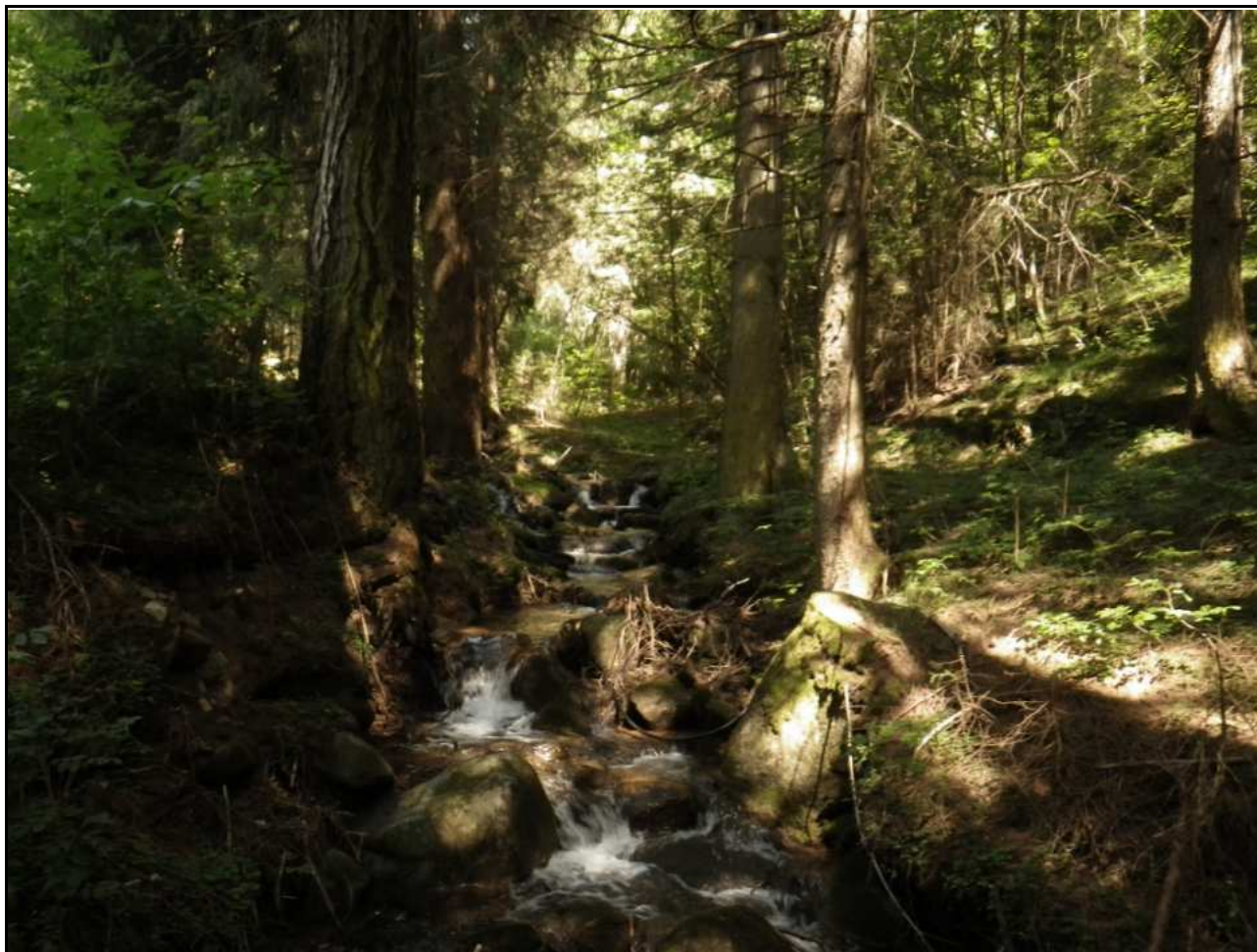


Il tratto scorre in un territorio caratterizzato dalla presenza di praterie antropiche. Su entrambe le sponde sono presenti bordure di arbusti ripari (frassini ed ontani) in compresenza a vegetazione autoctona non riparia (abeti rossi). L'ampiezza delle formazioni funzionali è compresa tra 10 e 2 metri limitata dai prati; sono presenti interruzioni, dettate da zone a copertura erbacea non igrofila, comprese tra il 5 e 15% della copertura totale. Il fondo dell'alveo presenta compresenza di substrati diversificati ed ha una buona efficacia ritentiva; gli elementi idromorfologici sono ben distinti e a successione irregolare, tali da permettere un'elevata idoneità ittica. La sezione è integra con la presenza di alcuni consolidamenti puntiformi. Il periphyton è sottile e non si riscontra la presenza di macrofite tolleranti.

GAMB013

GAMB013	1	2	2b	3	4	5	6	7	8	9	10	11	12	13	14	IFF	Livello
	TER	VP1	VP2	AMP	CON	CID	ESO	RIT	ERO	SEZ	ITT	IDR	CVA	DET	MBT	Punteggio	
Dx	5	10		5	15	20	1	15	20	20	25	15	15	15	20	201	II
Sx	20	10		15	15	20	1	15	20	20	25	15	15	15	20	226	II

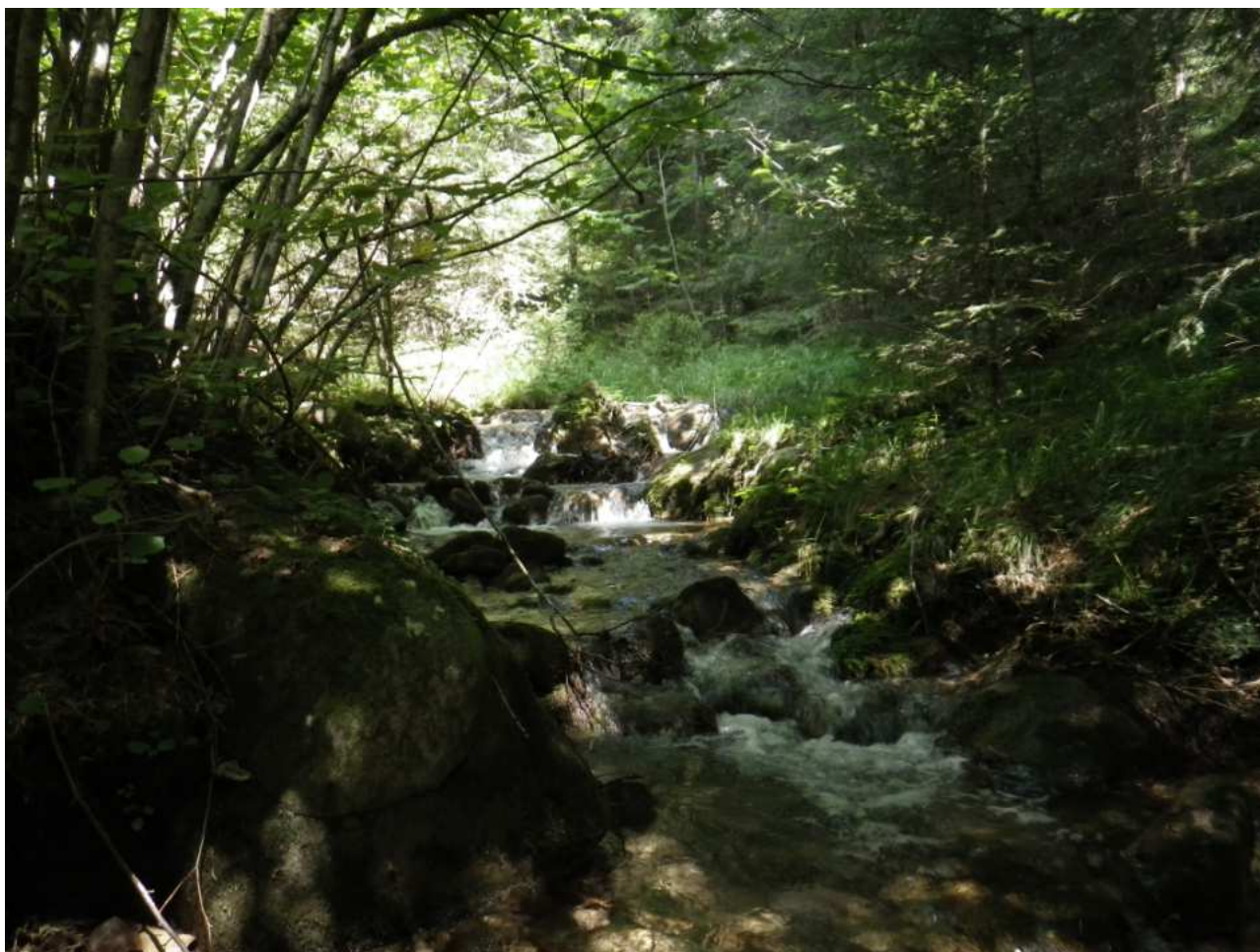
Inizio bosco in sinistra – fine prati in destra; lungh: 250 m



La vegetazione della fascia perfluviale è costituita da formazioni autoctone non riparie di abeti rossi e noccioli; in sponda destra l'estensione della vegetazione è compresa tra 10 e 2 metri e limitata dalla presenza di strutture sportive che penalizzano anche il punteggio attribuito alla domanda sul territorio circostante. In sponda sinistra, al contrario, non vi sono limitazioni d'ampiezza nei primi 30 metri ma il territorio circostante è comunque interessato dalla presenza di praterie e pascoli antropici. Le altre caratteristiche funzionali non variano rispetto al tratto a valle.

GAMB014

GAMB014	1	2	2b	3	4	5	6	7	8	9	10	11	12	13	14	IFF	
	TER	VP1	VP2	AMP	CON	CID	ESO	RIT	ERO	SEZ	ITT	IDR	CVA	DET	MBT	Punteggio	Livello
Dx	25	10		15	15	20	1	15	20	20	25	15	15	15	20	231	II
Sx	25	10		15	15	20	1	15	20	20	25	15	15	15	20	231	II
Fine prati in destra – fine acqua; lungh: 453 m																	



Il territorio circostante non presenta antropizzazione; la vegetazione perifluviale è composta da formazioni arboree non riparie (abeti rossi e noccioli) senza limitazioni d'ampiezza, e discontinuità inferiori al 10 % rispetto alla copertura arborea totale. Il tratto risulta naturalmente confinato, senza possibilità di espansione laterale in caso di piena, per la marcata acclività dei versanti.

GAMB015

Fine acqua – inizio acqua.

Tratto non rilevato perché privo di acqua in alveo.

Lungh: 2695 m



GAMB016

GAMB016	1	2	2b	3	4	5	6	7	8	9	10	11	12	13	14	IFF	
	TER	VP1	VP2	AMP	CON	CID	ESO	RIT	ERO	SEZ	ITT	IDR	CVA	DET	MBT	Punteggio	Livello
Dx	25	1		1	5	20	1	5	20	20	20	5	15	15	20	173	III
Sx	25	1		1	5	20	1	5	20	20	20	5	15	15	20	173	III
Inizio acqua – inizio bosco; lungh: 690 m																	

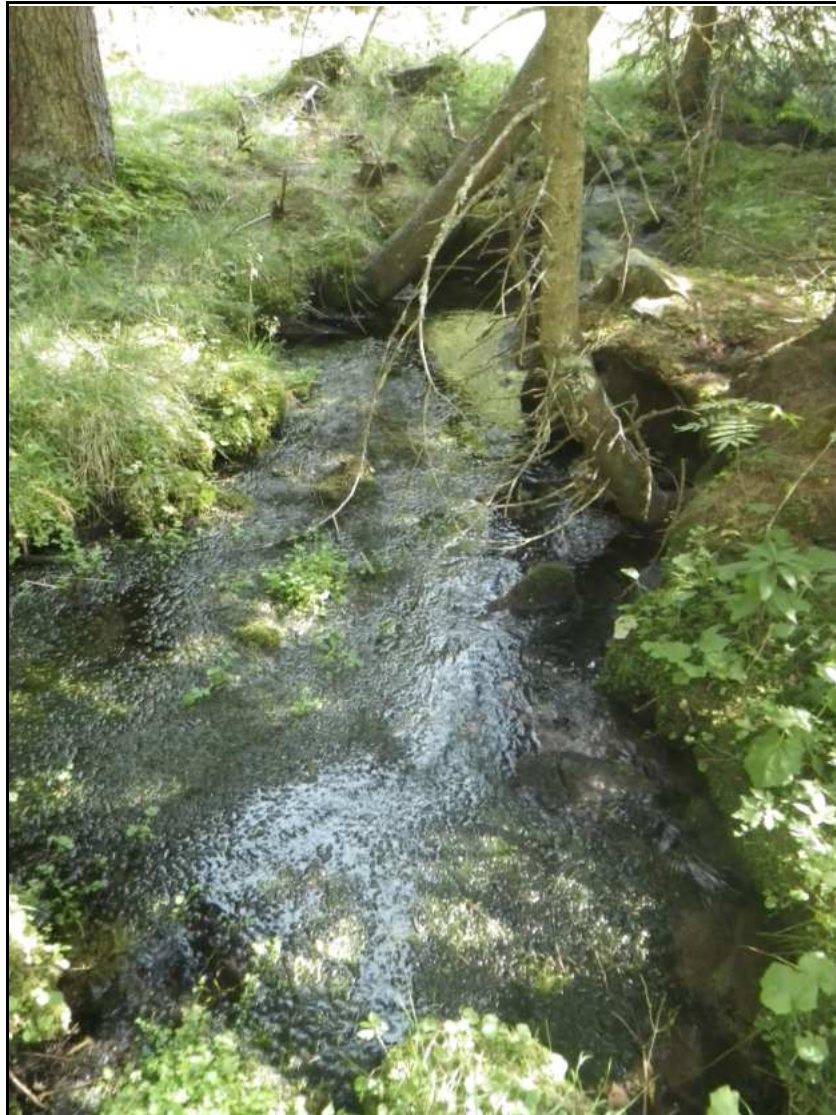


In questo tratto si sviluppa, su entrambe le sponde, una formazione erbacea non igrofila. Il substrato dell'alveo presenta una limitata diversificazione e non sono riconoscibili elementi idromorfologici distinti.

GAMB017

GAMB017	1	2	2b	3	4	5	6	7	8	9	10	11	12	13	14	IFF	
	TER	VP1	VP2	AMP	CON	CID	ESO	RIT	ERO	SEZ	ITT	IDR	CVA	DET	MBT	Punteggio	Livello
Dx	25	10		5	15	20	1	15	20	20	20	5	15	15	20	206	II
Sx	25	10		15	10	20	1	15	20	20	20	5	15	15	20	211	II

Inizio bosco – sorgente Busa della neve; lungh: 920 m



L'ultimo tratto del rio Val Gambis scorre in un territorio privo di antropizzazione, la vegetazione perifluviale è costituita da formazioni autoctone non riparie, con ampiezza compresa tra 10 e 20 metri in sponda destra, con limitazione dovuta agli sfalci effettuati per il passaggio di una linea elettrica; diversamente in sponda sinistra non vi sono limitazioni d'ampiezza, anche se sono presenti discontinuità comprese tra 10 e il 25 % date da zone a copertura erbacea non igrofila. Il substrato presenta buone strutture di ritenzione, l'erosione è assente e la sezione trasversale è integra. L'idoneità ittica, per le discreta quantità di zone rifugio, ombreggiatura e produzione di cibo risulta buona. L'idomorfologia è caratterizzata dalla predominanza di un solo elemento mentre i parametri biologici non mostrano alterazioni rispetto all'atteso.

Commento dei risultati IFF

La somma delle lunghezze dei tratti rilevati è di 5680 metri. Da un punto di vista eco-funzionale i tratti del rio Val di Gambis ottengono, per entrambe le sponde, un giudizio di funzionalità buono per il 44% della lunghezza complessiva rilevata; in particolare ottengono tale giudizio i tratti posti più a monte, dove il grado di naturalità è maggiore. I tratti posti a valle invece ottengono giudizi di funzionalità compresi tra il pessimo e il mediocre: questo è dovuto in particolare all'assetto morfologico che risulta alterato da opere antropiche e alla conseguente scarsa diversificazione ambientale (due tratti, il GAMB004 e il GAMB006 sono caratterizzati dalla presenza di un cunettone in cemento, totalmente artificiale).

Funzionalità reale	Lungh. Tot Dx (m)	% Dx	Lungh. Tot Sx (m)	% Sx
ottimo	0	0%	0	0%
ottimo-buono	0	0%	0	0%
buono	2483	44%	2483	44%
buono-mediocre	0	0%	0	0%
mediocre	1058	19%	1108	20%
mediocre-scadente	757	13%	780	14%
scadente	245	4%	172	3%
scadente-pessimo	92	2%	92	2%
pessimo	1045	18%	1045	18%

Tabella 2: Percentuale dei giudizi di funzionalità reale in relazione alla lunghezza del corso d'acqua

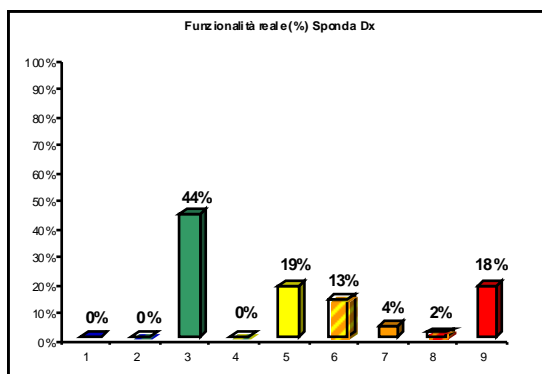


Figura 7a: Grafici della distribuzione percentuale dei giudizi di funzionalità reale per la sponda destra

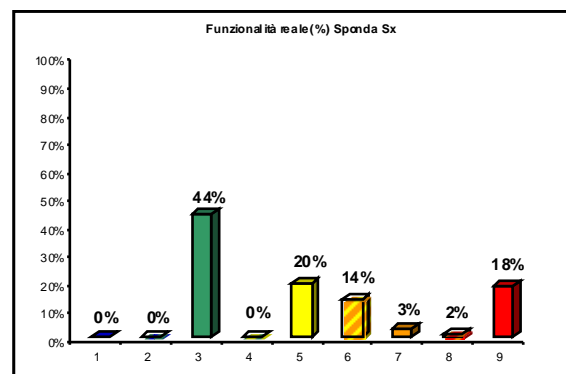


Figura 7b: Grafici della distribuzione percentuale dei giudizi di funzionalità reale per la sponda sinistra

La categoria fluviale individuata per il tratti del rio di Val di Gambis è la tipologia MT (montano). Per i tratti con giudizio di funzionalità reale buono si riscontra un miglioramento del giudizio di funzionalità relativa (ottimo e ottimo-buono): questo indica che la funzionalità in questi tratti non è ridotta solo per cause antropiche ma influisce anche il contesto naturalistico-ambientale in cui è inserito il torrente. I tratti rimanenti invece non mostrano un sostanziale miglioramento dato che la causa del basso punteggio ottenuto sta proprio nelle alterazioni antropiche.

Funzionalità relativa	Lungh. Tot Dx (m)	% Dx	Lungh. Tot Sx (m)	% Sx
ottimo	453	8%	964	17%
ottimo-buono	260	5%	0	0%
buono	2460	43%	2209	39%
buono-mediocre	0	0%	0	0%
mediocre	994	17%	1116	20%
mediocre-scadente	204	4%	81	1%
scadente	264	5%	264	5%
scadente-pessimo	0	0%	0	0%
pessimo	1045	18%	1045	18%

Tabella 3: Percentuale dei giudizi di funzionalità relativa in relazione alla lunghezza del corso d'acqua

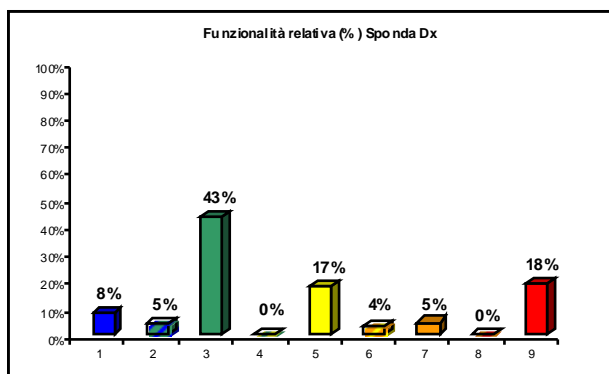


Figura 8a: Grafici della distribuzione percentuale dei giudizi di funzionalità relativa per la sponda destra

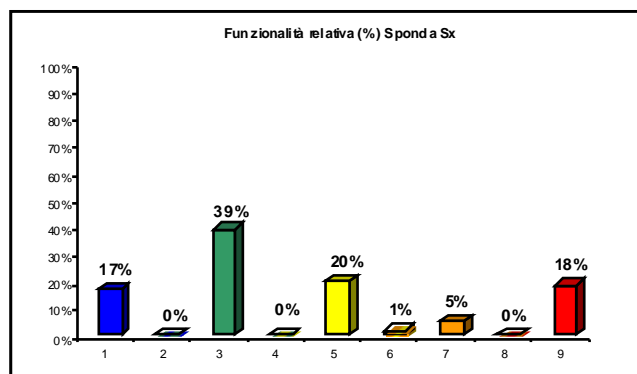


Figura 8b: Grafici della distribuzione percentuale dei giudizi di funzionalità relativa per la sponda sinistra

