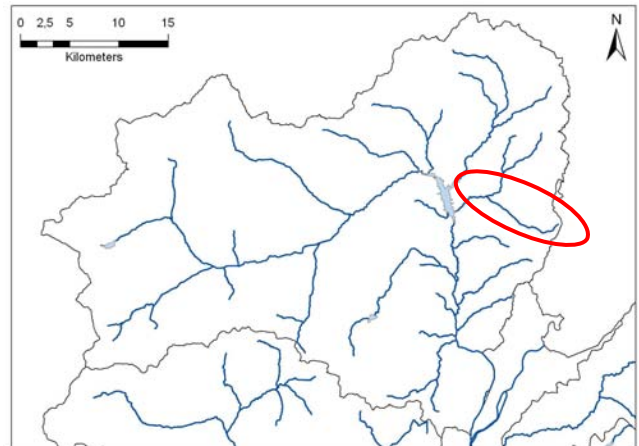
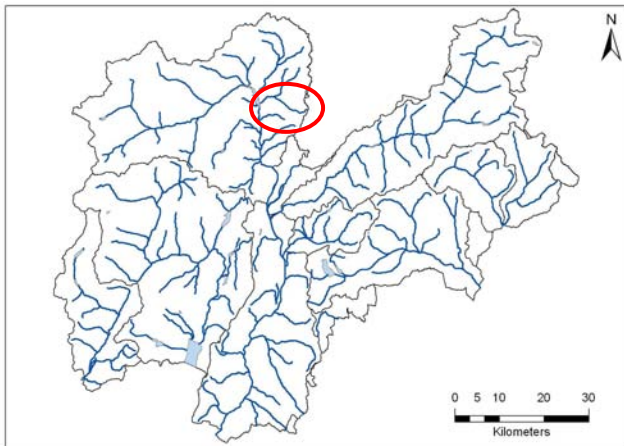


Rio di Verdes



Codice RASTA	Area bacino (Kmq)	Lunghezza totale (Km)
A351020000	25,1	9,2

Tabella 1: Punteggio, livello, giudizio IFF reale e relativo

Descrizione tratto						IFF reale			IFF relativo			
Codice	Data	L (m)	Inizio tratto	Fine tratto	Sp	Punt	Liv	Giud	CatFI	Punt FP	Frel (%)	Frel giud
VERD001d	25/8/11	3609	Confluenza Noce	Inizio acqua	dx			n.r.	MT			n.r.
VERD001s					sx			n.r.	MT		n.r.	
VERD002d	25/8/11	394	Opera di presa/inizio acqua	Strada più lontana	dx	176	III	mediocre	MT	256	68,8%	buono
VERD002s					sx	196	II-III	buono-mediocre	MT	256	76,6%	buono
VERD003d	25/8/11	881	Strada più lontana	Ponte molino Pepa	dx	186	II-III	buono-mediocre	MT	256	72,7%	buono
VERD003s					sx	196	II-III	buono-mediocre	MT	256	76,6%	buono
VERD004d	25/8/11	300	Ponte Pepa	Fine strada in destra	dx	186	II-III	buono-mediocre	MT	256	72,7%	buono
VERD004s					sx	196	II-III	buono-mediocre	MT	256	76,6%	buono
VERD005d	25/8/11	118	Fine strada in destra	Inizio prati acquedotto	dx	191	II-III	buono-mediocre	MT	256	74,6%	buono
VERD005s					sx	196	II-III	buono-mediocre	MT	256	76,6%	buono
VERD006d	25/8/11	294	Inizio prati acquedotto	Fine acqua	dx	186	II-III	buono-mediocre	MT	256	72,7%	buono
VERD006s					sx	186	II-III	buono-mediocre	MT	256	72,7%	buono
VERD007d	25/8/11	81	Fine acqua	Malga di Coredo	dx			n.r.	MT			n.r.
VERD007s					sx			n.r.	MT		n.r.	

Mappe di funzionalità fluviale reale e relativa

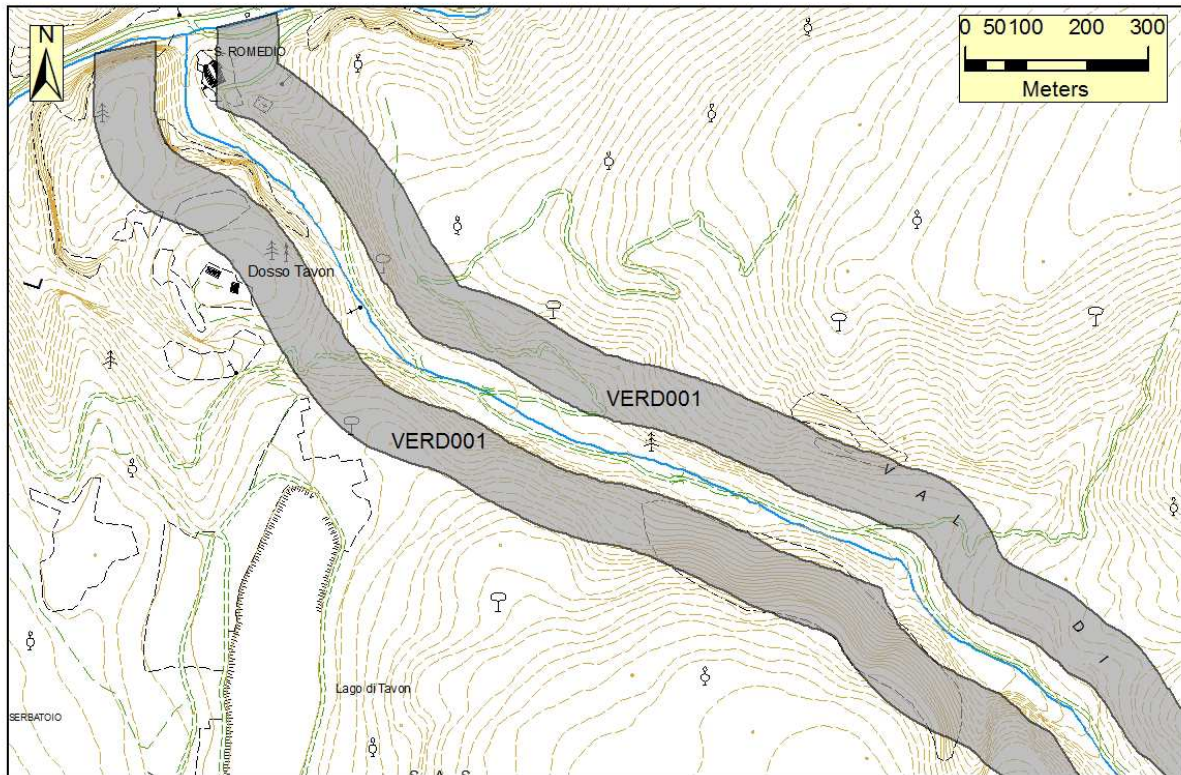


Figura 1a: Cartografia dei risultati IFF reale

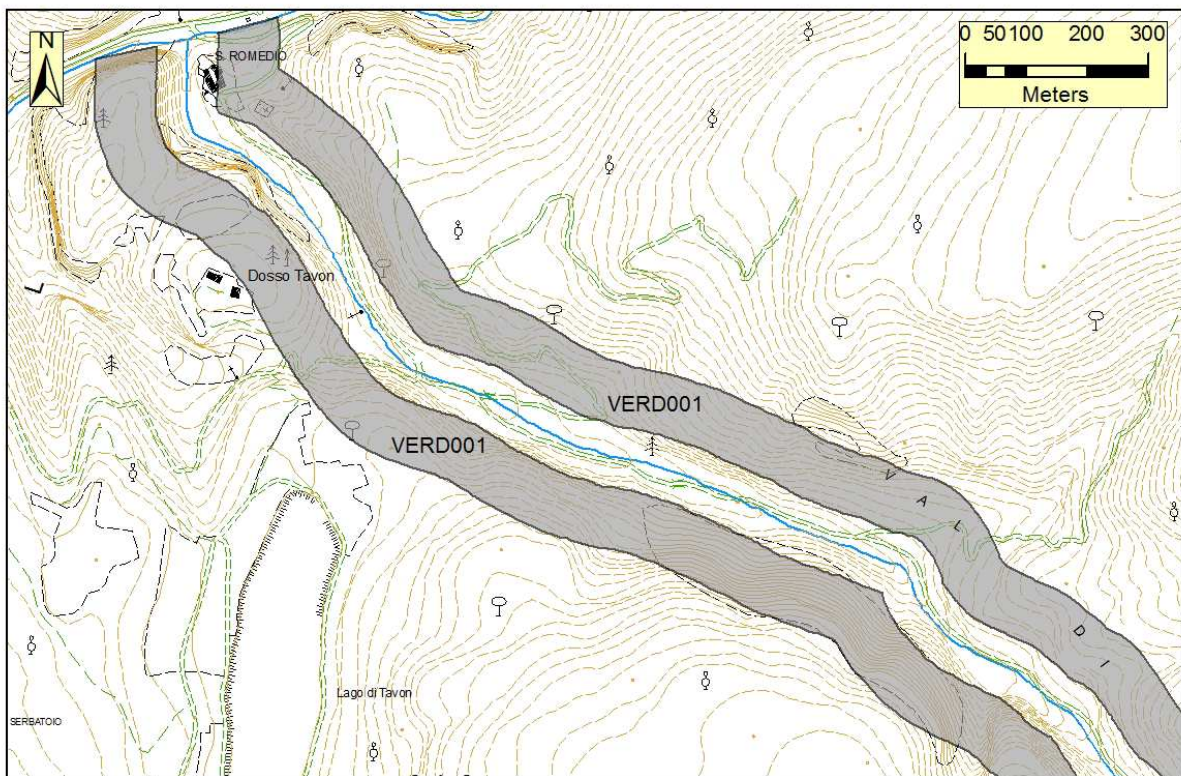


Figura 1b: Cartografia dei risultati IFF relativo



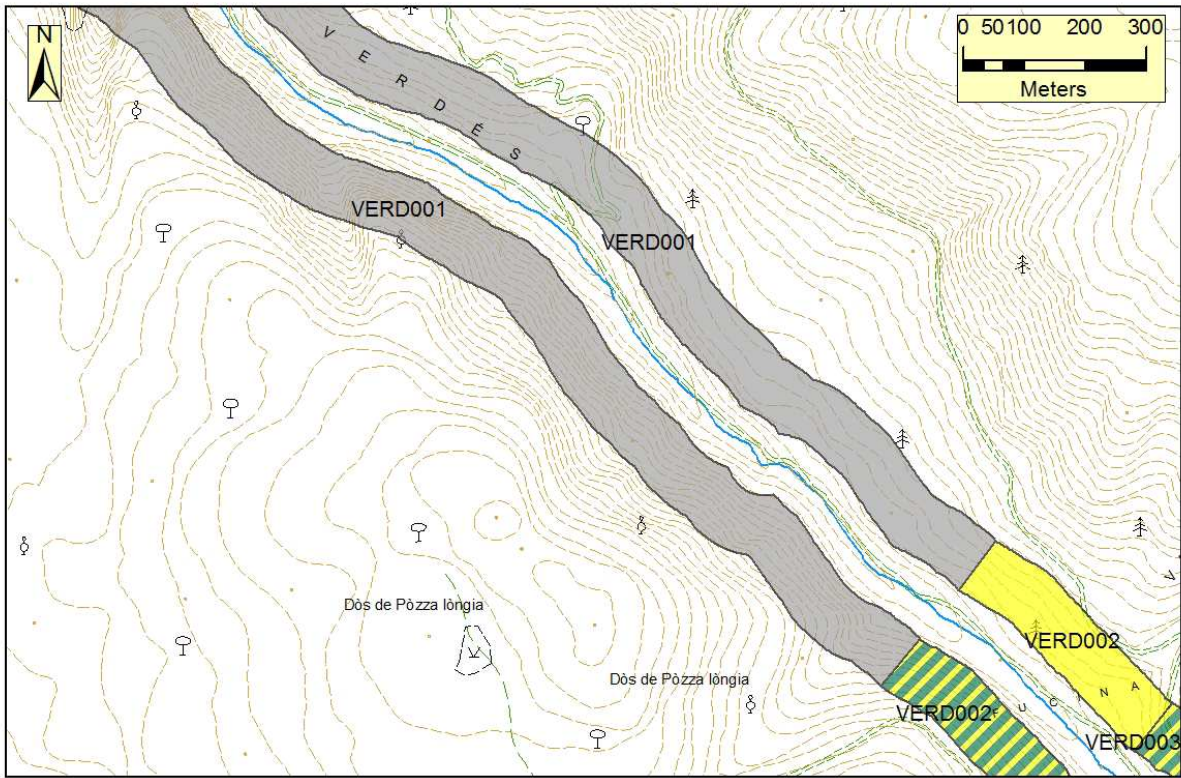


Figura 2a: Cartografia dei risultati IFF reale

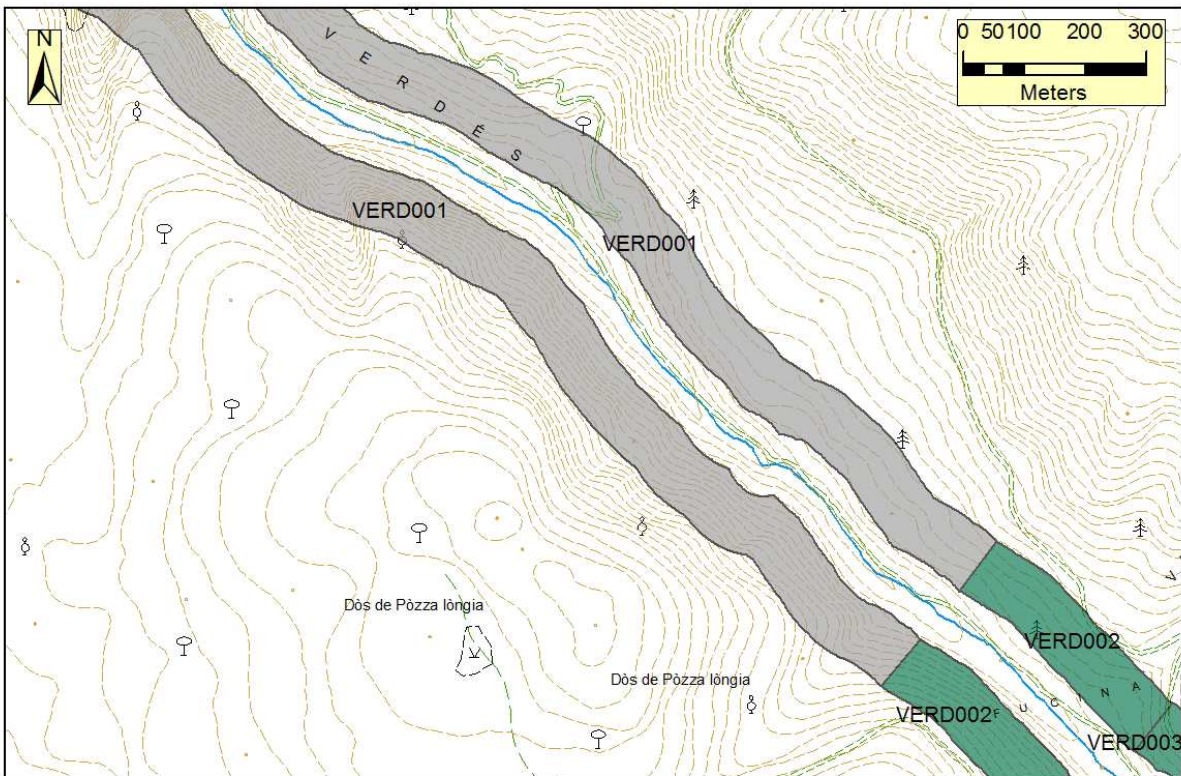


Figura 2b: Cartografia dei risultati IFF relativo



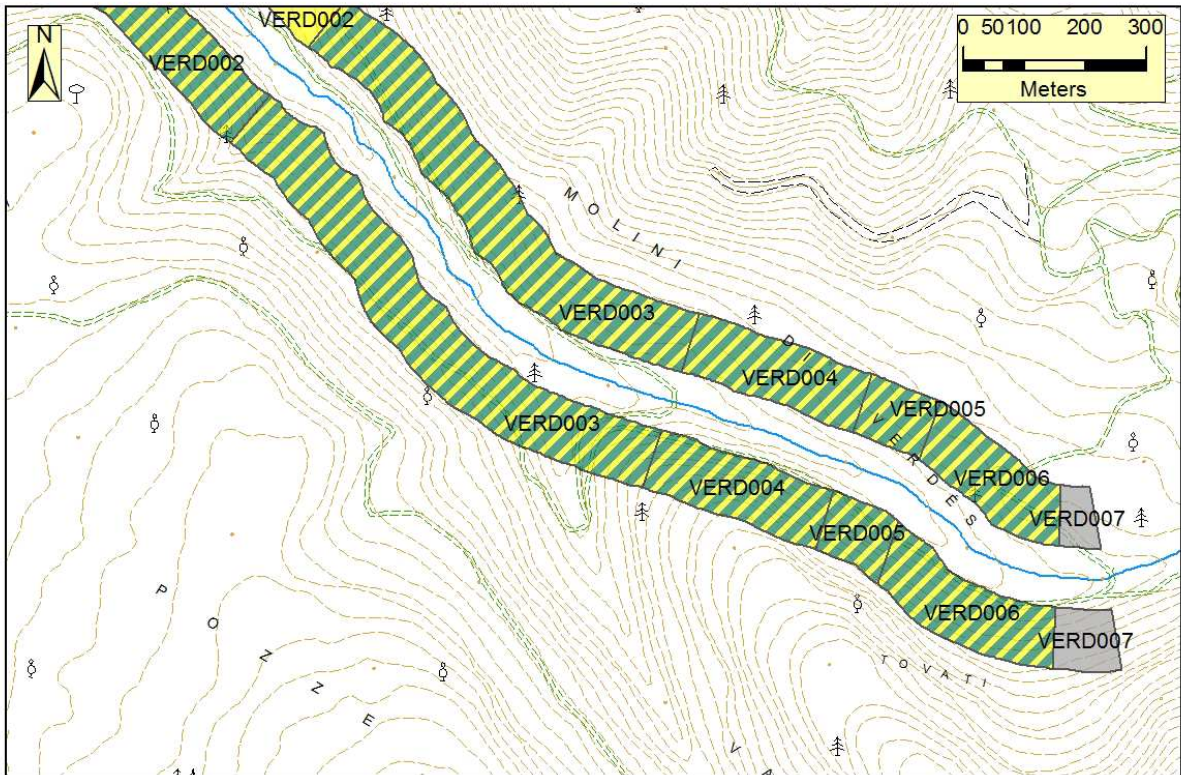


Figura 3a: Cartografia dei risultati IFF reale

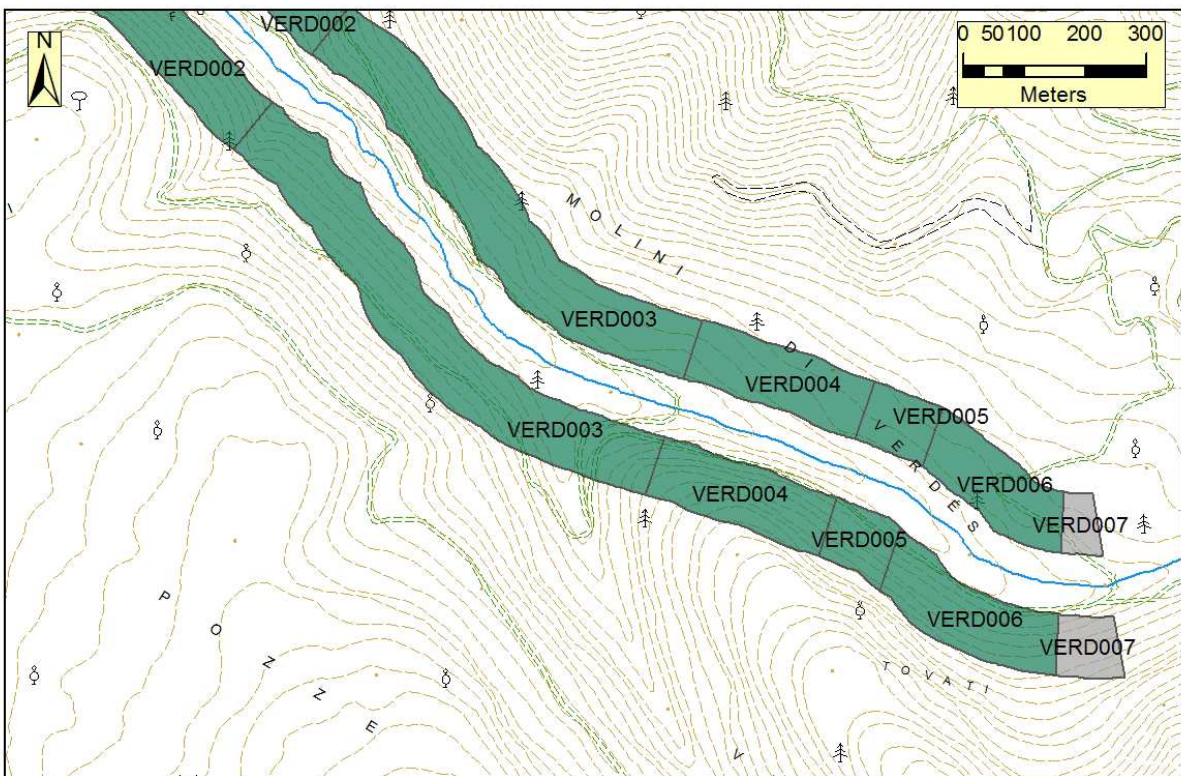


Figura 3b: Cartografia dei risultati IFF relativo



Documentazione fotografica e commento ai tratti

VERD001

Confluenza nel Rio S. Romedio – inizio acqua.

Lungh: 3609 m

Il rilevamento IFF del Rio di Verdes è stato effettuato il giorno 25/08/2010. Due lunghi tratti, dalla confluenza fino al punto VERD001, e dalla fine del tratto VERD006 alla sorgente del corso d'acqua, sono risultati del tutto privi di acqua in alveo.

All'inizio del tratto VERD002 è presente un'opera di presa che capta la maggior parte dell'acqua.



VERD002

VERD002	1	2	2b	3	4	5	6	7	8	9	10	11	12	13	14	IFF	Livello
	TER	VP1	VP2	AMP	CON	CID	ESO	RIT	ERO	SEZ	ITT	IDR	CVA	DET	MBT	Punteggio	
Dx	25	10		5	5	10	1	5	20	20	20	5	15	15	20	176	III
Sx	25	10		15	15	10	1	5	20	20	20	5	15	15	20	196	II-III
Inizio acqua/opera di presa – strada lontana; lungh: 394 m																	



Il secondo tratto del Rio Verdes scorre in un territorio privo di antropizzazione, caratterizzato dalla presenza di boschi, prevalentemente conifere. La vegetazione della fascia perfluviale della sponda sinistra è costituita da una formazione arborea autoctona non riparia, con ampiezza maggiore di 30 metri e priva di interruzioni. Sulla sponda destra si sviluppa una formazione arbustiva autoctona non riparia, di ampiezza limitata a 6-7 metri per la presenza della strada forestale; le interruzioni della continuità sono frequenti (>15%). Il tratto presenta un andamento delle portate tale da determinare una parziale limitazione della funzionalità; questo è dovuto alla presenza di prelievi diretti ad uso irriguo e idropotabile. La naturale acclività dei versanti limita l'efficienza di esondazione. Il substrato dell'alveo è costituito da ciottoli facilmente movibili con le piene; l'erosione delle rive è assente e la sezione trasversale risulta integra. L'idoneità ittica è buona, per la presenza di una briglia non superabile. Gli elementi idromorfologici sono indistinti, con preponderanza di una sola tipologia (runs). Le componenti biologiche non mostrano segni di alterazione del livello trofico, con assenza di perifiton, detrito fibroso e una comunità macrobentonica ricca e ben diversificata.

VERD003

VERD003	1	2	2b	3	4	5	6	7	8	9	10	11	12	13	14	IFF	Livello
	TER	VP1	VP2	AMP	CON	CID	ESO	RIT	ERO	SEZ	ITT	IDR	CVA	DET	MBT	Punteggio	
Dx	25	10		10	10	10	1	5	20	20	20	5	15	15	20	186	II-III
Sx	25	10		15	15	10	1	5	20	20	20	5	15	15	20	196	II-III

Strada più lontana – ponte molino Pepa; lungh: 881 m



Su entrambe le sponde si sviluppa la formazione arborea autoctona non riparia, limitata in destra dalla presenza della strada forestale che corre a circa 15-20 metri di distanza. Le caratteristiche morfologiche e quelle biologiche rimangono invariate rispetto al tratto a valle.

VERD004

VERD004	1	2	2b	3	4	5	6	7	8	9	10	11	12	13	14	IFF	
	TER	VP1	VP2	AMP	CON	CID	ESO	RIT	ERO	SEZ	ITT	IDR	CVA	DET	MBT	Punteggio	Livello
Dx	25	10		5	15	10	1	5	20	20	20	5	15	15	20	186	II-III
Sx	25	10		15	15	10	1	5	20	20	20	5	15	15	20	196	II-III

Ponte molino Pepa – fine strada in destra; lungh: 300 m



L'unica differenza riscontrata rispetto al tratto precedente riguarda il punteggio di funzionalità dell'ampiezza in sponda destra, compresa tra 30 e 10 m, e della continuità, ridotta per la presenza di interruzioni compresa tra 10 e 25%, dovute alla presenza di una copertura erbacea non igrofila.

VERD005

VERD005	1	2	2b	3	4	5	6	7	8	9	10	11	12	13	14	IFF	Livello
	TER	VP1	VP2	AMP	CON	CID	ESO	RIT	ERO	SEZ	ITT	IDR	CVA	DET	MBT	Punteggio	
Dx	25	10		15	10	10	1	5	20	20	20	5	15	15	20	191	II-III
Sx	25	10		15	15	10	1	5	20	20	20	5	15	15	20	196	II-III

Fine strada in destra – inizio prati; lungh: 118 m



La formazione autoctona non riparia costituita da specie prevalentemente da abeti, ha un'ampiezza > 30 metri, con alcune interruzioni della continuità in sponda destra, dovute alla presenza di erbacee non igrofile. Nel tratto sono presenti due piccole briglie, con consolidamenti puntiformi delle rive, per lo più come rinforzo in corrispondenza delle opere trasversali.

VERD006

VERD006	1	2	2b	3	4	5	6	7	8	9	10	11	12	13	14	IFF	
	TER	VP1	VP2	AMP	CON	CID	ESO	RIT	ERO	SEZ	ITT	IDR	CVA	DET	MBT	Punteggio	Livello
Dx	25	10		15	5	10	1	5	20	20	20	5	15	15	20	186	II-III
Sx	25	10		10	10	10	1	5	20	20	20	5	15	15	20	186	II-III

Inizio prati – fine acqua; lungh: 294 m



Questo è l'ultimo tratto con presenza costante di acqua in alveo. Le caratteristiche di composizione della vegetazione della fascia perifluviale non cambiano; si modifica invece l'ampiezza della fascia in sponda sinistra (10-30 m) e cambiano le caratteristiche di continuità, con alcune interruzioni in sponda sinistra che si fanno più frequenti in sponda destra, e sono causate dalla presenza di erbacee non igrofile. Il substrato presenta strutture di ritenzione libere e mobili con le piene e non si distinguono elementi idromorfologici. Le caratteristiche dei parametri biologici considerati nell'IFF non variano.

VERD007

Fine acqua – Malga di Coredo

Tratto non rilevato perché privo d'acqua.

Lungh: 81 m

Commento dei risultati IFF

La somma delle lunghezze dei tratti rilevati è di 1986 m.

Il torrente Verdes ottiene un giudizio di funzionalità fluviale buono-mediocre per la totalità della lunghezza rilevata in sponda sinistra e per l'80% della lunghezza in sponda destra; il rimanente 20% ha un giudizio mediocre, per la limitazione della fascia perfluviale dovuta alla presenza della strada forestale.

Funzionalità reale	Lungh. Tot Dx (m)	% Dx	Lungh. Tot Sx (m)	% Sx
ottimo	0	0%	0	0%
ottimo-buono	0	0%	0	0%
buono	0	0%	0	0%
buono-mediocre	1593	80%	1986	100%
mediocre	394	20%	0	0%
mediocre-scadente	0	0%	0	0%
scadente	0	0%	0	0%
scadente-pessimo	0	0%	0	0%
pessimo	0	0%	0	0%

Tab. 2 Percentuale dei giudizi di funzionalità reale in relazione alla lunghezza del corso d'acqua

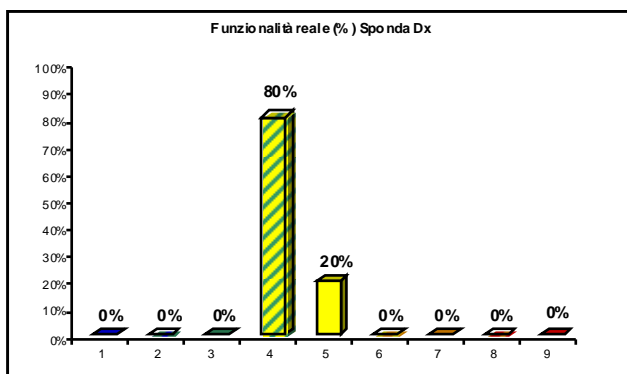


Figura 4a: Grafici della distribuzione percentuale dei giudizi di funzionalità reale per la sponda destra

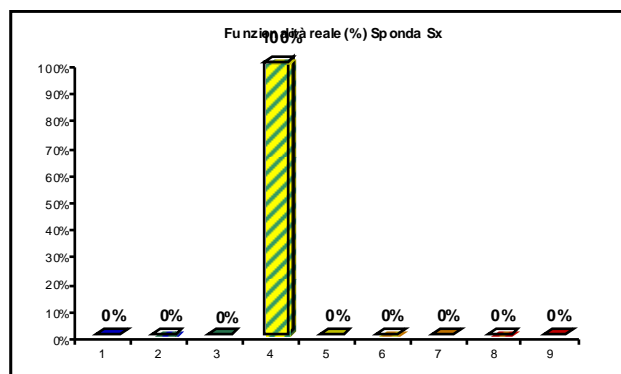


Figura 4b: Grafici della distribuzione percentuale dei giudizi di funzionalità reale per la sponda sinistra

La categoria fluviale di appartenenza è la tipologia montano (MT).

La totalità della lunghezza ottiene un giudizio di funzionalità relativa buono. Le caratteristiche funzionali risultano integre e non ci sono evidenze di alterazione antropica; da segnalare soltanto l'assenza dell'acqua in alveo in più punti che non ha permesso l'applicazione dell'indice IFF.

Funzionalità relativa	Lungh. Tot Dx (m)	% Dx	Lungh. Tot Sx (m)	% Sx
ottimo	0	0%	0	0%
ottimo-buono	0	0%	0	0%
buono	1986	100%	1986	100%
buono-mediocre	0	0%	0	0%
mediocre	0	0%	0	0%
mediocre-scadente	0	0%	0	0%
scadente	0	0%	0	0%
scadente-pessimo	0	0%	0	0%
pessimo	0	0%	0	0%

Tab. 3 Percentuale dei giudizi di funzionalità relativa in relazione alla lunghezza del corso d'acqua

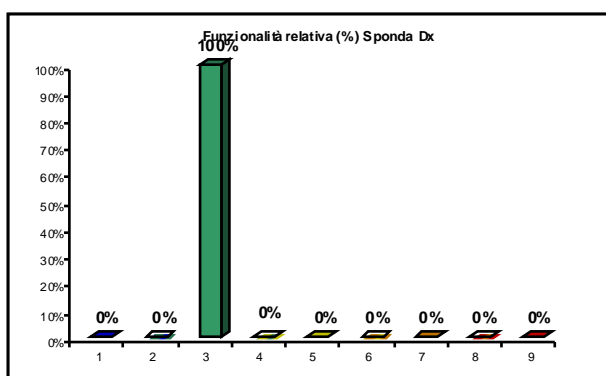


Figura 5a: Grafici della distribuzione percentuale dei giudizi di funzionalità relativa per la sponda destra

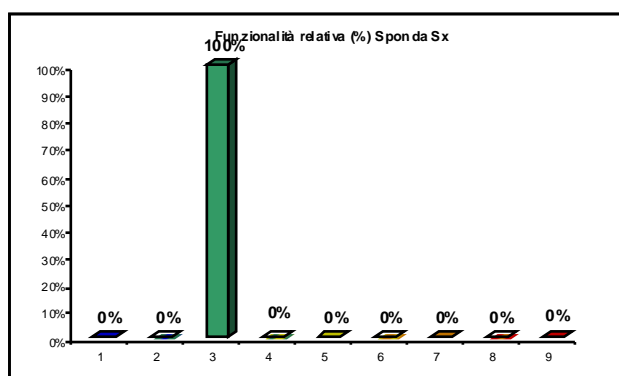


Figura 5b: Grafici della distribuzione percentuale dei giudizi di funzionalità relativa per la sponda sinistra

